

Paraplyen

FÆLLESBLADET FOR HARLEV OG OMEGN · NR. 38 · MARTS 2007



Orientering fra
Fællesrådet



Når pladsen
bliver for trang ...



Loppe-
marked



Genforenings-
mindesmærker



Skolebestyrelsen
ved Næshøjskolen



Aftencafé
på Harlev Bibliotek



Borgerservice
på Harlev Bibliotek



Gårdenes historie
afsnit 26





HARLEV FÆLLESRÅDS MEDLEMMER:

- ◆ Skolebestyrelsen
v/Næshøjskolen
- ◆ Vuggestuen Grønhøjvej
- ◆ Harlev Bibliotek
- ◆ Legestuen "Næssie"
- ◆ Fritidshjemmet Himmelblå
- ◆ Den Integreerede Institution
Regnbuen
- ◆ Framlev Menighedsråd
- ◆ Harlev Menighedsråd
- ◆ Harlev - Framlev
Grundejerforening
- ◆ Venstre Vælgerforening
- ◆ Grundejerforeningen
Harlev Vest
- ◆ Tåstrup Borgerforening
- ◆ Lokalcenter Næshøj
Brugerrådet
- ◆ Grundejerforeningen
Araliavej
- ◆ Lillering Forsamlingshus
- ◆ Andelsboligforeningen
Næshøj
- ◆ Andelsboligforeningen
Bøgeparken
- ◆ Konservativ Vælgerforening
- ◆ Harlev Idræts Klub
- ◆ Salon Saksen
- ◆ Harlev Frimærke Klub
- ◆ Socialdemokratiet
- ◆ Harlev Jagtforening
- ◆ Ungdomsskolen Næshøj
- ◆ Dagplejen Harlev
- ◆ Plantehaven & Edo Koi
- ◆ Rødlundparken
- ◆ Børnehaven Næshøj
- ◆ Framlev Forsamlingshus
- ◆ Niwi Trykcenter
- ◆ NORDEA
- ◆ Super Best
- ◆ KFUM Spejderne
- ◆ Den Integreerede Institution
Kompasset
- ◆ Harlev Advokatkontor
- ◆ DK Advokaterne Harlev
- ◆ Østjysk Rideforening
- ◆ Harlev Dyreklinik
- ◆ Harlev Biblioteks Venner
- ◆ Harlev-Framlev Lokalhistorisk
Arkiv

HVAD SKER DER I HARLEV - OG HVORNÅR ?

- ◆ **AKTIVITETSKALENDEREN** udgives også af Harlev Fællesråd. Alle medlemmer kan benytte aktivitetskalenderen - brug den flittigt, men husk altid deadline (står på aktivitetskalenderen).

UNDGÅ AT ARRANGEMENTER KOLLIDERER !

- ◆ **KOORDINER ARRANGEMENTER.** Harlev Fællesråd hjælper gerne med dette, send os jeres mødekalendar.

SKRIV TIL PARAPLYEN !

- ◆ **PARAPLYENS SPALTER** er åbne for medlemmer. Indlæg modtages gerne på disk/cd - Mac eller Pc format. Eller på mail.: post@harlevfr.dk

- ◆ **NÆSTE NUMMER** af Paraplyen udkommer
16. juni 2007 - deadline: 8. maj 2007

- ◆ **MATERIALER DER ØNSKES MEDTAGET** i aktivitetskalender, til koordinering eller i bladet afleveres på Harlev Bibliotek.

Harlev Fællesråd:

FORRETNINGSUDVALGET

Svend Erik Andersen - formand tlf 86941835
Ejgil Rahbek - næstformand / sekretær tlf 86941766
Orla Kristensen - kasserer
Jens Aage Weigelt
Arne Nielsen
Niels Elvstrøm
Hans Rasksen
Finn D. Sørensen

BOLIG

Hans Raskesen (formand)
Ejgil Rahbek

TRAFIK

Niels Elvstrøm (formand)
Svend Erik Andersen
Hans Rasksen
Finn D. Sørensen

BØRN OG UNGE

Arne Nielsen (formand)
Jens Aage Weigelt

NATUR OG MILJØ

Jens Aage Weigelt (formand)
Arne Nielsen

INFO OG BLAD

Ejgil Rahbek (formand)
Arne Nielsen
Lisbeth Johnsen
Dorte Vind

HARLEV FÆLLESRÅD

Næshøjvej 41 ◆ 8462 Harlev J
www.harlevfr.dk
www.harlevfællesråd.dk

E-mail til fællesrådet
Post@harlevfr.dk



Orientering fra Fællesrådet

Af Ejgil Rahbek

Eventuel ny dagligvarebutik i Harlev

Fællesrådet er opfordret til at udtrykke sin holdning til en ansøgning om at måtte etablere en dagligvarebutik på adressen Brombærvej 1, altså skråt over for Statoil servicestationen.

Det skal erindres, at Fællesrådet tidligere har anbefalet en dagligvarebutik i samme område, nemlig på Statoils grund. Det var på et tidspunkt, da der kun var 1 dagligvarebutik i Harlev, og mange borgere efterspurgte alternative indkøbsmuligheder. Siden dengang er der etableret en Fakta butik.

Det skal også erindres, at der var en vis betænkelighed ved de trafikale forhold omkring Framlev krydset, men de blev blandt andet løst ved at flytte butiksarealet og ved at etablere et større antal parkeringspladser. Projektet blev godkendt af kommunen, men strandede af andre årsager.

Men det er for tid nu, og det er Fællesrådets opfattelse, at en dagligvarebutik vil tilgodese beboerne i området samtidig med at butikken har en beliggenhed, som vil tiltrække daglige trafikanter.

Fællesrådet har derfor anbefalet, at den normale lokalplanprocedure går i gang, hvilket vil indebære en høringsrunde blandt naboer og andre interessenter,

fordi området i dag er udlagt til erhverv med butiksstørrelser på op til 100 m². Butiksstørrelsen i ansøgernes projekt er på op til 900 m². Samtidig har Fællesrådet understreget, at den normale procedure også forventes at omhandle miljømæssige undersøgelser, herunder om grunden måtte være foruren.

Selvom Fællesrådet har sagt ja til, at processen kan påbegyndes, er det ikke ensbetydende med, at der ligger en butik om 2 år. Det er starten på en lang proces, som omhandler mange aktører og en omfattende borgerinddragelse. Så det er en plan, vi kommer til at berette mere om her i Paraplyen.

Trafikforhold omkring Næshøjskolen

Fællesrådet får jævnligt henvendelse fra borgere, som udtrykker bekymring for trafikken omkring Næshøjskolen. Trafikken forekommer kaotisk og er farlig for de svageste trafikanter, især i morgentimerne. Dette er bekræftet og dokumenteret af Skolevejsanalysen fra 2006, og krydset Gl. Stillingvej/Næshøjvej blev ved den lejlighed prioriteret som det 16. farligste stykke skolevej i Århus Kommune. Det har vi tidligere skrevet om i Paraplyen.

Fællesrådet har ved flere lejligheder bragt forslag i spil, herunder forslag om en skolepatroljeordning. Desværre kunne en skolepatroljeordning ikke anbefales af



politiet af tekniske grunde. Blandt andet var der for mange indgange til Næshøj-skolen.

Fællesrådet har også tidligere foreslået færdselsmæssige foranstaltninger til at forøge sikkerheden, og derfor hilser vi de forslag, som er indeholdt i Skolevejsanalysen, velkommen.

Næshøjvej bruges i stor udstrækning af forældre til korttidsparkering, medens de følger børnene ind til skolen. Fællesrådet er vidende om, at ledelsen på skolen ved flere lejligheder anmoder forældrene om at bruge parkeringspladsen ved hallen, som ligger 25 til 75 meter fra indgangene til skolen. Dette har ingen effekt haft.

Fællesrådet har derfor drøftet forholdene med skolebestyrelsen, og vi har i fællesskab foreslået et stopforbud på Næshøjvej. Et muligt stopforbud skal også ses i lyset af forøget trafik på Næshøjvej, i takt med at områderne omkring Kettinggård udbygges.

SKRIV TIL PARAPLYEN

Husk at deadline
til næste nummer
er den 8. maj

Derfor har vi opfordret Vejkontoret til at undersøge mulighederne for at indføre et stopforbud på Næshøjvej fra krydset op til indkørsel til parkeringspladsen ved hallen. Vi er naturligvis indstillede på, at et forbud om stopforbud skal vurderes i sammenhæng med de trafikforbedringer, som allerede er indeholdt i Skolevejsanalysen.

Repræsentantskabsmøde

Harlev Fællesråd afholder ordinært repræsentantskabsmøde torsdag den 22. marts kl. 19:00 i mødelokalet ved kantinen på Næshøjskolen for medlemmer. Udover dagsordenen vil der blive orientering og debat om de kommende planer for byudvikling i lokalområdet.

Fællesrådet deltager i en række dialogmøder, hvor fællesrådene i Århus Kommune drøfter den kommende revision af kommuneplanen. Den skal vedtages i byrådet ultimo 2009, men det er nu, de overordnede rammer bliver fastlagt. Fællesrådet giver en status på det igangværende arbejde og fremlægger planer for borgerinddragelsen.

VIL DU VIDE MERE?

Husk at Fællesrådets
mødereferater er
fremlagt på
Harlev Bibliotek

Eller se på
www.harlevfr.dk

Når pladsen bliver for trang ...

Af
Lisbeth Johnsen

Cykelværkstedet-Harlev har eksisteret i 2½ år i garagen ved huset hos familien Holm på Damkærvej.

Efter en kort barndom i huset 'Gulnare' på hjørnet af Frejasvej og Silkeborgvej i Åbyhøj, hvor forældrene havde blomsterforretning, flyttede 5-årige Morten med sine forældre til huset på hjørnet af Kirkevej og Hovedgaden i Brabrand.

Alt imens mor og far solgte blomster, gik Morten altid og rodede med cykler.

Det var også her på Hovedgaden han "løb" ind i Henriette.

Både Morten og Henriette har begge været chauffører på buslinie 116, men nu er det kun Henriette, der kører bus. Morten vil nu helt hellige sig cyklerne.

Harlev Cykelværksted er ikke kun reparation af cykler, men også salg af nye cykler. De har også haft salg af cykler fra politiets auktioner. Morten fandt dog ud af, at med de mange timer, der blev lagt i hver enkelt cykel, gav det for lidt, når de skulle sælges.

Fremover vil man kunne købe både eksklusive cykelmærker, men også cykler i mellemprisklasser, foruden et større udvalg af cykler o.lign. til børn.

Familien, som også omfatter pigerne Anne-mette og Frederikke, har boet 7 år på Damkærvej, men efterhånden som Henriettes hobbies med at sy, male og væve blev mere og mere fortrængt, – så der kunne blive bedre plads til cyklerne, – måtte de begge

erkende, at tiden nu var inde til at finde noget mere plads.

Det har resulteret i køb af en ejendom på Framlev Korsvej, hvor der tidligere har været bilværksted. Her var det helt rigtige sted til at udfolde sig udi cykelsalg og -reparation. I skrivende stund er værksted og butik helt nymalet, og sammen med venners hjælp, også til flytning og indretning, påregner Morten og Henriette at åbne i de nye omgivelser 1. marts.

Foruden salg og reparation af cykler, vil de også sælge reservedele og andet udstyr. Bl.a. cykeltøj, tøj til brug i motionscentre, el-scootere, 3-hjulede seniorcykler.

Morten sætter en stor ære i at vejlede kunderne til at købe den rigtige cykel, alt efter kundens behov. Ligeledes ser han det også som en selvfølge at reparere cykler, selvom de er købt i supermarkeder/varehuse eller i andre butikker.

Morten har også mange idéer, som maser sig på:

F.eks. Mini-service: Et eftersyn af cyklen med efterfølgende udbedring.

Et sikkerhedstjek, når politiet har cykelkampagne på skolen.

Cykelløb i Harlev evt. arrangeret sammen med SuperBest og meget mere.

Selv om huset på Damkærvej ikke er solgt endnu, er de begge meget positive. "Nu kommer foråret jo lige om hjørnet, og det var vores livs chance med denne ejendom og den fine beliggenhed. Vi glæder os rigtig meget til at komme i gang!"



LOPPEMARKED

Der holdes loppemarked på Lokalcenter Næshøj lørdag den 14. april kl. 10.00 – 14.00, der er mange fine ting og sager, kom – kik – og køb, overskuddet deles mellem Bussens Venner og Næshøjfonden, så det bliver til gavn og glæde for de unge, der er blevet lidt ældre.

Bussens Venner sælger amerikansk lotteri.

Kaffe – the – øl – vand kan købes i Fysioterapien.

Der kan købes middag i cafeen mellem kl. 12.00 – 13.00.

Har du nogen lopper, du gerne vil have afhentet, så ring venligst til undertegnede. Gælder kun i Harlev området. Det vil være en stor fordel for os, hvis det kan vente til fredag den 13. april.

Med venlig hilsen

Verner Grave
vpg@stofanet.dk
8694 1929

Genforeningsmindesmærker

Af Arne Nielsen

”Hvad hånden former, er åndens spor”.
Johannes V. Jensen.

”Da den længselsfuldt ventede genforeningsdag, den skønneste, vi har oplevet, og den, hvorom håbets kærte i et halvt århundrede havde brændt i danske sind, stærkest i Sønderjylland, hvor der blev nynnet over barnets vugge, elsket frem i dets bøn, endelig kom i 1920, måtte glæden og taknemmeligheden have udløsning i handling.

Derfor står der nu omkring i landets forskellige egne 561 mindesmærker for genforeningen – uanselige sten præget af amatørers uøvede hånd, vældige granitkolosser, den største er på 30.000 kg, kostbare kunstværker og monumenter, det dyreste er til 250.000 kr. (*i 1920-kr.*).

Ingen anden begivenhed i vor historie har givet anledning til rejsningen af så mange mindesmærker. De står som glædesvarder langs den alfare vej, i byen, på banker og højdepunkter, ved vejkryds og foran hjemmets dør, og taler om vor tids skønneste oplevelse og om dansk folkesind i årene efter genforeningen”.

Således indleder Johannes Vejlager sin bog: ”Genforeningsmindesmærkernes historie” udgivet i 1939. Bogen er en udbygning af en peje, han udgav i 1934 med titlen ”533 mindesmærker for genforeningen”.

Genforeningen betød at Danmark efter en folkeafstemning fik Sønderjylland, fra den nuværende grænse til Kongeåen tilbage efter tabet af Slesvig fra Ejderen til Kongeåen i 1864. Sydslesvig med Flensborg forblev på tyske hænder.

Johannes Vejlager brugte 20 år på indsamlingsarbejdet, idet han konstaterer, at der hvert år fra 1919 og frem til 1938 blev rejst nye genforenings-mindesmærker. På sin Harley Davidson besøgte han alle mindesmærkerne, talte med de lokale folk med kendskab til tilblivelsen og fik på den måde samlet det omfattende materiale til sin bog. Han gennemgår alle 561 mindesmærker med opgivelse af placering, tekster og illustrationer, omtaler de personer, der har rejst mindesmærkerne og de særlige omstændigheder, der er knyttet til begivenheden, herunder omtale af højtideligheden i forbindelse med afsløringen.

Mindesten nr. 562 – Harlev stenen

Desværre er han ikke kommet omkring den mindesten, der er opstillet i Harlev, og som efter flere placeringer i byen nu har fået sin forhåbentlig endelige og fine placering i byparken tæt ved Næshøjvej, så den kan ses fra vejen.

Fællesrådet har sikret denne placering og har fået Finn Lasse Rasmussen til at gøre teksten synlig igen.

1864 – 1920

Sønderjylland vunden

Stenen og inskriptionen hører nok til i den kategori, som Vejlager benævner som "uanselig, præget af amatørens uøvede hånd".

Harlev stenen har ført en omflakkende tilværelse. Den blev oprindeligt placeret ved Brugsforeningen, der hvor Kirkens Korshær har genbrugsudsalg, men den blev senere flyttet til en plads på hjørnet Næshøjvej – Gl. Stillingvej over for skolen. I forbindelse med byggeriet af Fakta blev stenen flyttet til sin nuværende og forhåbentlig blivende placering i Byparken.

Jeg har ikke kunnet finde oplysninger om omstændighederne i forbindelse med stens rejsning, så hvis der er nogle af Para-



plyens læsere, der kan bidrage med viden om stens historie, vil jeg meget gerne i forbindelse med dem.

Ring gerne på tlf. 86 94 13 79.

Lillering stenen

En anden mindesten er derimod nævnt i Vejlagers gennemgang, nemlig Lilleringstenen (Framlev sogn og herred).

Om denne sten skriver Vejlager: "Århus Amts Skytte og Gymnastikforenings 4. hovedkreds har på festpladsen i Lillering skov, ud til hovedvej Nr. 15 rejst en genforeningssten. Det er en mindre, finkornet, mørk granitsten rejst på en stensat sokkel.

En opgående sol er indhugget øverst, og derunder står:

GENFORENINGEN

9. JULI
1920

Søndag den 11. juli 1920 afsløredes mindestenen ved en større festlighed, hvor foreningens daværende formand, Gårdejer Martin Due, Skovby, og folketingsmand N. Kristensen talte. Efter afsløringen var der gymnastikopvisning.

Foreningen, der rejste stenen, værner og vedligeholder denne".



Skolebestyrelsen ved Næshøjskolen

Af Dorthe V. Borgkvist

Skolebestyrelsen vil fremover have en rubrik i Paraplyen med nyheder af almen interesse for borgere i Harlev.

I første omgang præsenteres de forældrevalgte medlemmer af bestyrelsen. Valg af

forældre sker i umiddelbar forlængelse af valg til kommunalbestyrelsen og medlemmerne er således valgt for en 4-årig periode. På Næshøjskolens hjemmeside: www.naeshoeskolen.dk vil man fremover også finde stof fra skolebestyrelsen.

Skolebestyrelsen (forældrevalgte) pr. 1. august 2006

Navn	Forældre i	Adresse	e-mail	kontaktklasser
Frank Kejlberg	1.B	Rødlundvej 513	Frank.kejlberg@skolekom.dk	0.A – 1.B – 3.D – 4.A – 6.C – 8.E
Tommy V. Christiansen	0.B, 2.B, 3.B	Tåstrupvej 102	Tommy@v.dk	0.B – 2.A – 4.B – 6.B – 8.A – 9.B
Arne Sø Kristensen	1.D	Araliavej 70	ask@cfmoller.com	0.C – 1.D – 2.B – 4.E – 7.A
Kirsten B. Schacht	3.A, 5.C, 9.A	Sydbakken 39	k.b.schacht@mail.dk	0.D – 3.A – 5.C – 7.B – 9.A
Malene Møller Basse	2.C, 7.C	Sydbakken 9	malene@microwa.dk	1.A – 4.C – 6.A – 7.C – 8.B
Dorthe V. Borgkvist	1.D	Nyvangsvej 18	Borgkvist@stofanet.dk	1.C – 2.D – 3.B – 5.A – 8.C
Birgitte Mikaelson	2.C, 3.C	Tåstrupvej 108	BWM@LR.dk	2.C – 3.C – 4.D – 5.B – 7.E

Aftencafé på Harlev Bibliotek

*Af Bestyrelsen for
Harlev Biblioteks Venner*

Tirsdag den 30. januar afholdt Harlev Biblioteks Venner et velbesøgt aftencaféarrangement.

Trods håndboldkamp i fjernsynet var der mødt knap 30 frem til en spændende aften med byrådsmedlem Ejgil Rahbek og stadsbibliotekar Rolf Hapel.

Ejgil Rahbek gav et personligt og meget engageret indblik i tre bøger, der havde betydet meget for ham:

Fodfejl

"Fodfejl" af Uffe Ellemann var den første bog, Ejgil Rahbek omtalte. Den har betydet meget for ham.

Dels fordi den omhandler en vigtig periode i eftertidskrigen med den kolde krig og Øst-europas sammenbrud.

Dels beskriver bogen den såkaldte fodnoteperiode. En periode, som Uffe Ellemann var en central person i som Danmarks udenrigsminister. Fodnoteperioden er også historien om dengang, Danmark svigtede sine venner og allierede i NATO, som Uffe Ellemann skriver i forordet til sin bog.

Han håber, at bogen vil være med til at forhindre, at vi nogensinde igen vil komme i en lignende udenrigspolitisk situation. Mange af de stillede dagsordner var taktisk prægede, og var dikteret af indenrigspolitisk formål.

Et liv på kanten, af B.S. Christiansen

Bogen er beretningen om knægten fra Oksbøl, der faldt over sine fødder og fik buksevand i skolegården, men endte som jægersoldat, familiefar, én af Danmarks sejeste mænd, blandt NATOs bedst uddannede elitesoldater og eftertragtet coach og rådgiver i erhvervslivet og sportsverdenen.

Det stærke ved bogen er, at han som mand og ikon har vovet at tage den »stærke maske« af og dele nogle af sine inderste oplevelser, følelser og tanker med os andre.

Det, at han overhovedet åbner sig, stiller sig selv til rådighed og tager os andre i hånden på en guidet tur ind i sit univers er fascinerende og gør bogen medlevende og nærværende. Han forener det jordnære liv med en ekstrem livsform.

Du har rørt ved mit hjerte

Den 3. bog, Ejgil Rahbek havde valgt var Johannes Møllehave og Gösta Pettersons bog ”Du har rørt ved mit hjerte”.

Bogen er opbygget som en dialog mellem Gösta Petterson og Johannes Møllehave. De havde lært hinanden at kende som patient og læge, idet Gösta Petterson havde opereret Johannes Møllehaves hjerte. Der opstod et dybt venskab mellem de to, og deres drøftelser er der kommet en bog ud af. En speciel bog, som er opbygget som et katalog over udvalgte religiøse og filosofiske emner. Emnerne har alle noget med hjertet at gøre, og ordet hjerte indgår i hvert kapitel som tema.

Derefter gav Rolf Hapel i billeder og ord et indblik i den fremtidige biblioteksudvikling, lokalt, nationalt og globalt.

Og vi kan glæde os til at møde nye spændende tilbud på biblioteksfronten.

Umiddelbart ser det ud som om, der i den lokale bibliotekstænkning er plads til både et nyt multimediehus på havnen og bevarelse af de lokale biblioteker som ”familiebiblioteker” i kombination med skolernes medicentre.

HBV afholder generalforsamling den 27. marts kl. 17. – 18.30 på Harlev Bibliotek.



Borgerservice på Harlev Bibliotek

Af Dorte Vind

Hjælp jeg har fået rotter!

Hvad gør jeg nu? Hvor kan jeg få hjælp?
Hvem skal jeg ringe til? Hvordan finder jeg lige telefonnummeret?
Ring på dit lokale bibliotek i Harlev. Vores nummer står i "den lille gule" informationsbog fra Harlev-Framlev Grundejerforening. Vi har øvet os i at finde rundt på Internettet og på Århus Kommunes hjemmeside, så vi har gode forudsætninger for at hjælpe.

Jeg har mistet mit sygesikringsbevis

Vi har også fået oplæring i udvalgte dele af de selvbetjeningsmuligheder, som tilbydes i Århus Kommune. Derfor kan vi rådgive og vejlede om udfyldelse af forskellige ansøgningseskemaer og blanketter. Vi kan modtage de udfyldte blanketter og sende dem videre til behandling i kommunen. Vi forsyner blanketten med en modtagelsesdato, og så er blanketten rent faktisk modtaget af Århus Kommune. Man skal altså ikke tage højde for ekstra tid til forsendelse fra os og til det sagsbehandlende kontor.

Har du mistet dit sygesikringsbevis og skal have bestilt et nyt, vil du gerne skifte læge, eller skal din datter flytte hjemmefra, så kan vi hjælpe dig på biblioteket.

Ved vi så alt?

Vi kan ikke love, at vi selv kan finde det rigtige svar i alle tilfælde. Men vi har en hotline til den rigtige Borgerservice. I Borgerservices åbningstid kan vi få hjælp med det samme. Uden for Borgerservices åbningstid kan vi være nødt til at undersøge sagen senere og så vende tilbage med en opringning eller en e-mail til borgeren.

Vi vil gerne blive meget bedre til at yde borgerservicebetjening til borgerne i Harlev, og den eneste måde, vi bliver rigtigt gode på, er, at borgerne bruger os.

Har du brug for service fra Århus Kommune eller andre offentlige institutioner, så spørg på Harlev Bibliotek.

Nu til noget helt andet

Og dog! I forbindelse med etablering af borgerservicebetjening på biblioteket har vi fået en ny printer. Det er en HP Officejet 7310 All-in-one. Den kan både kopiere, scanne og printe. Man kan altså lige scanne et par billeder eller et tekstdokument ind, som man enten ønsker at printe ud eller sende med en e-mail til venner og bekendte. Det er også muligt at tage ganske udmærkede farvekopier. Vi vil meget gerne stille disse gode muligheder til rådighed for brugerne af Harlev Bibliotek. Prisen for sort/hvide prints eller kopier er 1 kr. pr. stk., mens det koster 4 kr. pr. stk. med farver på.

Gårdenes historie i Framlev og Harlev sogne – 26

*Af Anders Vestergaard,
Harlev-Framlev Lokalhistoriske Arkiv*

Da Sognebladets redaktion ikke har ønsket artikelserien om gårdenes historie i pastoralet fortsat i bladet, vil den i stedet for blive bragt i Paraplyen, når pladsen tillader det. Vi takker for tilsagnet og beretter her om

Skibby Enggård, Skibbyvej 67. Matr. nr. 1b m.fl., Skibby.

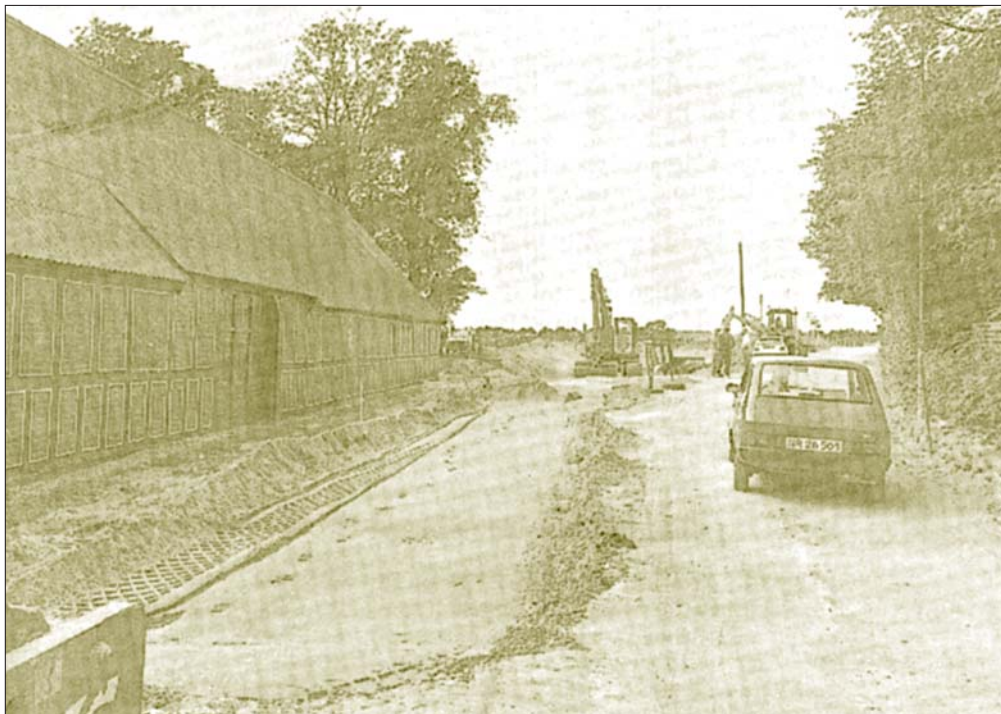
Som nævnt under omtalen af Haldgården i Sognebladet nr. 2, 2005, var denne og Enggården indtil 1767 en tvillinggård, og op

til 1738 var fæsterne de samme, som er nævnt i den historiske oversigt for Haldgården.

Skibby Enggård beundres af mange for de yderst velholdte bygninger, ikke mindst den rødkalkede bindingsværkslade, som er placeret tæt op ad Skibbyvej – endda så tæt at familien frygtede for dens "liv", da vejen blev reguleret i forbindelse med motorvej E45's anlæg i 1991.

Da gårdens jorder blev opdelt af motorvejen, frasolgtes arealet vest for denne til Haldgården, hvorefter Skibby Enggård nu omfatter 12,7 ha mod 50 ha, da Søren Sørensen





ejede den fra 1906 til 1917. Han var født på Djursland og ikke som nævnt i en omtale af danske gårde på Enggård, hvilket er bekræftet af hans barnebarn.

Søren Sørensen, der ligesom flere andre Skibbybønder var kendt som en dygtig kvægavler, købte i 1917 Agerskov mellem Hørning og Solbjerg. Enggården blev solgt til svogeren Evald Due, Stauslet, men denne handel er aldrig tinglyst, og allerede året efter videresolgtes Enggård til den nuværende ejers far.

Historisk oversigt (Skibby Enggård) fra 1738

Fæster Anders Nielsen Leth, gift med Anne Danielsdatter Kaae fra Stauslet. Hartkorn 5 tønder, 3 skæpper, 2 fjerdingkar, 2? album. Besætning: 6 heste, 5 køer, 2 stude, 4 ungkreaturer, 6 får. Bygninger 46 fag. Beboerne i Skibby køber gårdene i fælles-

skab ved auktion over ryttergods.

Skøde til sønnen Peder Andersen Leth, gift første gang med Maren Sørensdatter Leth fra Blegind, anden gang med Kirsten Nielsdatter fra Harlevholm.

Skøde til sønnen Niels Pedersen Leth, gift med Maren Pedersdatter Leth fra Blegind. Maren P. Leth ægter efter Niels P. Leths død i 1831 Søren Nielsen.

Skøde til svigersøn Jacob Christensen fra Illerup.

Skøde til sønnen Niels Leth Jacobsen.

Skøde til grosserer Johs. Baune, Århus, efter konkurs.

Skøde til Søren Sørensen, gift med Kirstine Rasmussen fra Stauslet.

Gården solgt til Evald Due (Kirstines bror), men handelen aldrig tinglyst.

Skøde til Holger Enevoldsen fra Sall. 40 tdr. land frasolgt.

1959 Skøde til sønnen Thøger Enevoldsen.