

# PARAPLYEN

Fællesbladet for Harlev og omegn

nr. 102

**s. 3**

*Orientering fra fællesrådet*

**s. 6**

*Harlev Fællesråd søger nye kræfter*

**s. 7**

*Høringsvar: Ný bane Aarhus Silkeborg*

**s. 8**

*Foråret på biblioteket*

**s. 9**

*Nyt fra Folkehuset Harlev*

**s. 10**

*Harlev Bageri: 100-års jubilæum*

**s. 12**

*Nyt fra Harlev Framlev Grundejerforening*



Harlev Bageri: 100-års jubilæum Foto: Aksel Buchard

# Hvad sker der i Harlev - og hvornår?

**Harlev Kalender og Nyheder** udgives af Harlev Fællesråd og Harlev Framlev Grundejerforening i samarbejde med MinByApp via vores HarlevApp, som også kan ses på [www.HarlevApp.dk](http://www.HarlevApp.dk)  
Alle kan benytte kalenderen og nyheder, og alle kan få opslag med.  
Vores mål er at samle al information om Harlev i den nye portal og App – brug dem flittigt.

## Koordiner arrangementer

Se og benyt HarlevApp, så arrangementer ikke kolliderer.  
Fællesrådet hjælper gerne med at oprette arrangementer i appen.

## Næste nummer af Paraplyen

Paraplyen nr. 103, udkommer 3. juni 2023.  
Deadline for materialer er den 8. maj 2023.

**Paraplyens spalter** er åbne for medlemmer af Harlev Fællesråd.

Kommunikationsudvalget forbeholder sig retten til at udvælge og forkorte i indsendte indlæg.  
Forslag til indlæg modtages gerne på mail: [post@harlevfr.dk](mailto:post@harlevfr.dk)



Stallinggårdvej 1 • 8462 Harlev J • [www.harlevfr.dk](http://www.harlevfr.dk) • [post@harlevfr.dk](mailto:post@harlevfr.dk)

## Forretningsudvalget

Merethe Jelsbak Raundahl, formand, telefon 2091 9905

Jacob Langvad Nielsen, næstformand

Carsten Dam Hyldal, sekretær

Sol Strømbo Hansen

Marie Hastrup Sørensen

Helene Juul Munch

Per Thygesen

Kasserer

Kaj Sommer

## Udvalg

**Børn og Unge:** Jacob Langvad Nielsen (udvalgsformand), Marie Hastrup Sørensen, og Helene Juul Munch

**Trafik, Veje og Byplanlægning:** Carsten Dam Hyldal (udvalgsformand), Sol Strømbo Hansen, og Per Thygesen.

**Natur og Miljø:** Sol Strømbo Hansen (udvalgsformand), og Merethe Jelsbak Raundahl

**Kommunikationsudvalget:** Marie Hastrup Sørensen (udvalgsformand), Helene Juul Munch og Merethe Jelsbak Raundahl

**Paraplyens redaktion:** Marie Hastrup Sørensen (udvalgsformand), Merethe Jelsbak Raundahl, Helene Juul Munch, Aksel Buchard, Helena Birk Jørgensen og Claus Gregersen.

# Orientering fra fællesrådet

Af Merethe Jelsbak Raundahl, Formand

Kalenderen siger marts, der er forår i luften, naturen rører på sig, og jorden fyldes med forårsbebuere. Dagligt lægges der tid til den lyse dag, så nu er der ikke længere gode undskyldninger for ikke at støve cyklen af, snøre vandreskoene eller tage bålfadet under armen til en tur i det fri. Naturen er lige udenfor døren, koster ikke noget, er åbent døgnet rundt og skal ikke bookes. Så hermed en opfordring til at kigge og bevæge jer ud – det er godt for jeres fysiske og mentale sundhed.

## Indvielse af cykelstien mellem Harlev og Gl. Harlev

Mulighederne for at komme ud i den omkringliggende natur i Harlev er bl.a. styrket med anlæggelsen af den nye cykelsti fra Harlev til Gl. Harlev. En sti der blev indviet lørdag den 10. december 2023 i samarbejde med Gl. Harlev Borgerforening. Dagen stod på taler, børn der klippede snoren, cykeltur på stien og fremvisning af den nye fælleshytte i Gl. Harlev, hvor der blev serveret kaffe og kage. Alle de fremmødte fik en refleks med teksten: *Vi cykler sikkert i Harlev – Fællesskabets by*. En rigtig fin dag med store og små, unge som ældre, der alle hylkede en forbedret mulighed for aktiv transport i vores lokalområde.

Siden har der vist sig at være en problematik omkring overfladevand på stien, hvilket kommunen er opmærksom på og arbejder på at løse. Dertil kommer, at træerne langs stien ikke har haft den ønskede kvalitet, hvorfor de udskiftes i løbet af foråret. Trods udviklingspotentialer er stien taget i brug til gavn og glæde for skolebørn, gående i alle aldre med eller uden hund, nybagte forældre med barnevogne, folk på vej i kirke eller ud i naturen.

## Henvendelse til folketingspolitikere vedr. banen mellem Silkeborg og Aarhus

Transport er vi meget optaget af her i Harlev. Det gælder også mulighederne for at få et trinbræt i vores område, når banen mellem Silkeborg og Aarhus anlægges. Af samme årsag fremsendte vi den 9. januar 2023 en hilsen til alle folketingspo-

litikere valgt i Østjyllands storkreds med en venlig opfordring til at arbejde for en tosporet forbindelse samt et trinbræt i Harlev. Vedhæftet var det indsendte hørings svar, som I kan læse på side 7.

## Oplandspuljen

Den 12. december 2023 blev det første møde om Oplandspuljen i Aarhus Kommune afholdt i Harlev. Engagerede bestyrelsesmedlemmer fra alle fællesråd i åbent land i Aarhus Kommune var inviteret, og 40 mødt op til en begivenhedsrig aften i kantinen i Harlev Idræts- og kulturcenter. Et godt møde, hvor gode muligheder for at søge midler lokalt blev præsenteret. I 2023 er der mulighed for at søge midler, der udmøntes som deltagerbudgetter. Dvs. at borgerne fremsætter forslag til initiativer og lokale projekter, der kan sættes til afstemning. Det forslag, der får flest stemmer, får tildelt den ønskede økonomi og forventes at etablere projektet. Fra 2024-2033 vil der årligt være 10 mio. i puljen. På mødet bød vi ind med fem mulige initiativer, der kunne søsættes lokalt, når puljen udrulles. Det være sig: stiforbindelse i nord ved Kringlen, stiforbindelse i syd bag ved Harlev Mølle, etablering af et rekreative grønt område på "VAM-grunden". Fællesskaber på tværs og et mødested i Byparken. Der arbejdes videre med mulighederne i puljen i mindre arbejdsgrupper sammensat på tværs af fællesrådene.

## Fællesskaber på tværs

JP Aarhus har valgt at give taletid til alle fællesråd i Aarhus Kommune to gange årligt. Denne gang valgte vi at sætte fokus på initiativet *Fællesskaber på tværs*. Artiklen blev bragt den 17. december 2022 og kan læses i sin fulde længde på fællesrådets hjemmeside.

Den 31. januar afviklede vi del 2 i initiativet. En aften hvor vi samlede op på de konkrete input, vi fik på det første arrangement i november. Dernæst var der fokus på motivationen for frivilligt arbejde og værdien af det. Er man engageret i



Foto: Aksel Buchard

frivilligt arbejde, har man dobbelt så stor chance for at have god mental sundhed, viser en undersøgelse fra Statens Institut for Folkesundhed. Anden forskning bag **ABC for mental sundhed** (**ACT** - Gør noget aktivt, **BELONG** - Gør noget sammen, **COMMIT** - Gør noget meningsfuldt) viser, at personer, der gør noget aktivt, gør noget sammen og gør noget, der føles meningsfuldt, har bedre mental sundhed.

Med det afsæt arbejdede vi med DGIs GO-principper, der er et dialogværktøj og et fællessprog



Foto: Aksel Buchard

til at tale om, hvad der giver den enkelte frivillige lyst til at gøre en forskel igen og igen. En begivenhedsrig aften med mange gode dialoger om frivillige, konkrete initiativer og kvalificeringen af del 3. En stor tak til alle de fremmødte, for jeres tid og engagement. Del 3 i *Fællesskaber på tværs* afvikles den 27. februar. Aftenen er ikke afholdt ved deadline til Paraplyen, hvorfor en opsamling bringes i næste nummer.

## Harlevfilmen: et filmspot om Harlev

Harlevfilmen er et filmspot udarbejdet af AD Media og Nagel Film i samarbejde med Harlev Fællesråd, med flot støtte fra lokale virksomheder og hjælp fra lokale privatpersoner. Filmen havde præmier den 31. januar på Harlev Fællesråds hjemmeside og facebookside. Det var uden den røde løber og popcorn, men med ros fra publikum. Filmen er udviklet til og for alle borgere og virksomheder i Harlev og omegn, så vi sammen kan udbrede kendskabet til mulighederne i vores skønne lokalområde.

Herfra skal lyde en stor tak til alle – virksomheder og privatpersoner – som på den ene eller den anden måde har hjulpet med at gøre filmen til virkelighed. Du kan se filmen på Harlev Fællesråds hjemmeside og på vores facebookside. Del den gerne vidt og bredt, så vi får størst mulig glæde af den.



Harlevfilmen

## Stimøde med vores naboer i nord

Den 19. januar var vi inviteret til stimøde med vores naboer i den nordlige del af vores område. På mødet deltog: Hørslev stigruppen, Skjerring stigruppen, Sjelle stigruppen fra Borum/Lyngby, stigruppen i Hørslev, stigruppen i Herskind, Skivholme, Herskind Hede samt Harlev Fællesråd. En begivenhedsrig aften, hvor de fremmødte fortalte om de stiforbindelser, der arbejdes med lokalt. Dialog om manglende forbindelser og drøftelse af, hvordan der arbejdes videre med det i prioriteret rækkefølge for de enkelte områder. Der er aftalt et nyt møde senere på foråret. I tråd hermed arbejdes der fortsat på en stiforbindelse ved Kringlen. Forholdene ved Labing Landevej bl.a. et autoværn udfordrer dog anlæggelsen.

## Byudvikling øst for Stillingvej og erhvervsparken i nord

I en længere periode har der ikke været nyt fra Aarhus Kommune omkring byudviklingen øst for Stillingvej samt etablering af erhvervsparken i nord. På baggrund af henvendelser til Aarhus Kommune er vi nu orienteret om, at der inden for de næste par måneder vil blive afholdt informationsmøder om erhvervsparken. Vi er meget optaget af, at udviklingen af de to områder sker i sammenhæng med hinanden, og at der udarbejdes en helhedsplan for hele byudviklingsområdet. Så snart vi ved mere kommunikerer, vi det ud på facebook, Harlev ap- p'en og vores hjemmeside.

På Harlev Fællesråds hjemmeside og facebook- side linker vi til en artikel i Lokaltidningen Aarhus fra den 19. februar 2023, hvor formanden udtaler sig om fællesrådets forbehold i forhold til en eventuel tørhavn i forbindelse med erhvervsområdet ved Framlev.

## Ny daginstitution i Harlev

Harlev er et område i vækst, hvilket også kan mærkes på antal dagtilbudspladser til områdets mindste borgere. Over en længere periode har der været et stærkt ønske om, at det blev etableret flere pladser lokalt. Et ønske der understøttes af Aarhus Kommunes prognoser for 0-6-årige børn i vores område. Det har nu resulteret i, at der sættes gang i byggeriet af en ny integreret daginstitution med plads til 6 børnegrupper på den øverste del af det grønne areal ved Kettingparkvej foran Folkehuset Harlev og plejehjemmet Næshøj.

Det har af mange været kendt, at en grund i den sydlige del af Harlev har været udlagt til dagtilbud, men af flere årsager så som infrastrukturen – herunder tilkørselsforhold, trafikikkerhed, størrelsen på grunden, der muliggjorde 4 børnegrupper i stedet for 6, har gjort udfaldet for placeringen.

Den 1. februar 2023 blev der afholdt informationsmøde på Næshøjskolen med følgende formål:

- At informere nærmeste interessenter og naboer om etablering af daginstitution på Ketting Parkvej på et meget tidligt niveau, hvor mange beslutninger forsat er åbne.

- At skabe mulighed for dialog, spørgsmål og udveksling af ideer – forvaltning, skole og lokalsamfund imellem – mhp. at skabe den bedst mulige

løsning for Harlev by og lokalsamfund.

Arbejdet er påbegyndt, og mere information vil blive delt med byens borgere ligesom, der vil blive igangsat en proces med informationsmøder, inddragelser af lokalområdet samt mulighed for indsendelse af høringsvar, når vi kommer længere i processen

## Formandsmøde for fællesrådene i Aarhus Kommune

Den 6. februar 2023 blev der afholdt formandsmøde for alle fællesrådene i Aarhus Kommune. På dagsordenen var bl.a. ambitioner og visioner for samarbejdet med fællesrådene – herunder revision af samarbejdsaftalen mellem Aarhus Kommune og fællesrådene. Aarhusmodel for borgerinddragelse og dialog herom var også på aftenens program.

## Repræsentantskabsmøde

Årets vigtigste møde - Repræsentantskabsmøde for Harlev Fællesråd **afholdes den 15. marts 2022 kl. 19 i Konfirmandstuen Gl. Harlev.**

Der er i de kommende år mange store og vigtige indsatsområder, der kalder på et engageret fællesråd. Jeg vil derfor opfordre alle, der har interesse i områdets udvikling og vil arbejde for en helhedsorienteret og bæredygtig udvikling af området til at møde op.

Der er vakante pladser i forretningsudvalget, så vi har brug for nye gode kræfter, der har lyst og mandat til at stille op til forretningsudvalget.

Skulle der være spørgsmål til arbejdet, er man mere end velkommen til at kontakte undertegnede på telefon: 20919905.

# Harlev Fællesråd:

## Vi søger nye kræfter til forretningsudvalget

Af Jacob Langvad Nielsen, næstformand

**Repræsentantskabsmøde i Harlev Fællesråd afholdes den 15. marts 2023 kl. 19.00 i Konfirmandstuen i Gl. Harlev.**

Er du interesseret i lokale forhold og udviklingen i Harlev, Framlev, Tåstrup, Gl. Harlev og omegn, og vil du være med til at gøre en forskel for dit lokalsamfund, så er det nu, du skal stille op til forretningsudvalget i Harlev Fællesråd.

### Hvad er Harlev Fællesråd?

Harlev Fællesråd blev stiftet den 20. marts 1991 og fungerer som paraplyorganisation for områdets foreninger, institutioner, beboergrupper og virksomheder. Fællesrådets medlemmer er foreninger, institutioner, beboergrupper og virksomheder m.v. med tilknytning til Harlev-Framlev området, fortrinsvis i postnummer 8462 Harlev J.

I skrivende stund er der i fællesrådet fire arbejdsudvalg, nemlig Trafik, veje & byplanlægning; Børn & unge; Natur & miljø og Kommunikation. Til sidst nævnte er tilknyttet en ekstern redaktion, som står for udgivelsen af kvartalsbladet Paraplyen. Alle arbejdsudvalgene arbejder tæt sammen på kryds og tværs om fællesrådets aktiviteter.

Du kan læse mere om Harlev Fællesråd på vores hjemmeside [www.harlevfr.dk](http://www.harlevfr.dk)

### Hvordan arbejder fællesrådene i Aarhus Kommune?

Fællesrådet er borgernes talerør til byrådet og den kommunale forvaltning i Aarhus Kommune. Aarhus Kommune bestræber sig på at inddrage fællesrådene så tidligt som muligt i alle sager af betydning for lokalområdet. Det kan for eksempel dreje sig om kommuneplanlægning, lokalplaner, placering af veje og stier og grønne interesser.

Her kan fællesrådene bidrage med vigtig viden, som er nødvendig for, at en beslutning ikke blot er bedst for kommunen som helhed, men også

passer bedst muligt til lokalsamfundet. Hvor det er relevant, inviterer de enkelte magistratsafdelinger fællesrådene til at deltage i tværgående konferencer og arbejdsgrupper vedrørende særlige opgaver for lokalområdet.

Det er samtidig muligt for fællesråd og Aarhus Kommune i fællesskab at udarbejde oplæg til planer for udvikling i lokalområderne.

### Hvordan stiller du op til forretningsudvalget?

Der er i de kommende år mange store og vigtige indsatsområder i vores område, og det kalder på et stærkt og engageret fællesråd. Hermed en opfordring til at stille op, hvis du har lyst og mandat til at være en del af Harlev Fællesråd.

Fællesrådets øverste organ er det årlige repræsentantskabsmøde, hvor fællesrådets medlemmer vælger 8 medlemmer og 2 suppleanter til forretningsudvalget, som udgør den daglige ledelse og organisering af fællesrådet.

For at kunne stille op til forretningsudvalget skal du repræsentere en forening, som er medlem af Harlev Fællesråd. Medlemmerne i Harlev Fællesråd kan ses på sidste side af Paraplyen og på [www.harlevfr.dk](http://www.harlevfr.dk).

Har du spørgsmål til arbejdet i fællesrådet eller til, hvordan man stiller op til forretningsudvalget, er du mere end velkommen til at kontakte formand Merethe Jelsbak Raundahl på telefon: 20919905



# Hørings svar:

# Ny bane Aarhus Silkeborg

Af Merethe Jølsbak Raundahl & Carsten Dam Hyldal

## Hørings svar: Ny bane Aarhus Silkeborg

Den 13. oktober 2022 sendte Harlev Fællesråd følgende høringssvar vedr. mulig etablering af en ny jernbaneforbindelse mellem Aarhus og Silkeborg til Banedanmark

### Banedanmark

#### Hørings svar Ny bane Aarhus - Silkeborg

Harlev Fællesråd har modtaget opfordring til at kommentere etablering af ny jernbaneforbindelse mellem Aarhus og Silkeborg.

Forretningsudvalget har drøftet forslaget, og vi har nedenstående kommentarer. Vi ønsker desuden at deltage i eventuelt kommende høringssmuligheder eller opfølgende arbejde.

Harlev Fællesråds vision er at arbejde for at støtte en bæredygtig og helhedsorienteret udvikling af Harlev og omegn, så området fortsat er et attraktivt sted at leve og bosætte sig. Vi ønsker fokus på naturens og landskabets værdi, men også fokus på de trafikale udfordringer og borgernes mulighed for pendling til arbejde og ungdomsuddannelser. Harlev Fællesråd repræsenterer 50 medlemmer – herunder lokalsamfundets borgere, foreninger, institutioner, erhvervsvirksomheder, klub, SFO, dagtilbud og skole etc. Bemærkningerne nedenfor skal ses i denne sammenhæng.

#### Pendling og kommende øget tilflytning

Generelt er fællesrådet positiv overfor den kommende bane under forudsætning af, at det kommer borgerne i Harlev og omegn til gode med en togstation. Vi ser banen som en mulighed for at deltage i den grønne omstilling og samtidigt delvist løse eksisterende trafikproblemer, trafikstøj og kødannelse. I vores øjne vil det være mærkværdigt og uden omtanke at lave en baneføring lige forbi Harlev uden mulighed for af og -påstigning.

Indbyggerantallet i Harlev og omegn er øget over de sidste 10 år og forventes øget yderligere over de næste år med udstykningerne syd for Harlev (mod Tåstrup) og et helt nyt boligområde øst for Stillingvejen med forventeligt yderligere et par tu-

sinde indbyggere. Desuden øges byen med et 190 hektar stort industriområde ved Framlev i løbet af de kommende år med medarbejdere, der dagligt skal transportere sig til og fra Harlev/Framlev. Det betyder et endnu større pres på trafikken og et endnu større behov for en togstation med stoppested på ruten Aarhus – Silkeborg.

Harlev er en udpræget pendlerby med en trafikal infrastruktur, der gør det let for indbyggerne at arbejde i nord, syd, øst og vest. Alle unge mennesker, der ønsker at fortsætte på en ungdomsuddannelse, skal fortsætte skolegangen i Aarhus. For nuværende betyder det pendling enten via bil eller utilstrækkelige busruter. En togstation i Harlev vil dels aflaste indfaldsvejene, dels sikre indbyggere nemmere, hurtigere og grønnere pendling samt sikre de unge mulighed for også at studere i Silkeborg og Herning etc

#### Baneføring

Harlev Fællesråd foreslår, at tracéet skal holde sig langs motorvejen hele vejen til Årslev og kobles på hovedbanen i Brabrand fremfor at slå et sving nord for erhvervsområdet i Årslev. Det ville være en langt bedre løsning for borgerne i Framlev og for landskab og natur i forhold til at krydse det ellers uberørte bevaringsværdige landskab i Lyngbygårds ådal og krydse meget tæt forbi beboere ved Framlev.

Uanset linjeføringen ser vi gerne, at der tages behørigt hensyn til de støjmæssige gener, banen måtte medføre. Ydermere bør der sikres gode adgangsforhold for særligt bløde trafikanter og en styrkelse af sammenhængskraften mellem Harlev og Framlev.

#### Styrkelse af den kollektive trafik

Det vil være hensigtsmæssigt, at stationerne på banen placeres således, at der sikres en god sammenhæng med den øvrige kollektive trafik, der går nord/syd. Det både i fht. trafikken, der går ud af kommunen, men også den interne trafik i Aarhus kommune. Det ville f.eks. være oplagt, at studeren-

de ville kunne stå af i Åbyhøj og derefter komme videre til uddannelsesinstitutioner i Viby eller Skejby.

Samlet set vil en togstation i Harlev fremme den grønne omstilling, få flere biler væk fra vejene og sikre mobilitet og pendlermuligheder for nuværende borgere, og når antallet af borgere øges voldsomt de nærmeste år.

Vi ser frem til en god proces med Banedanmark, og fællesrådet står gerne til disposition ved spørgsmål

og planlægning fremover.

Med venlig hilsen  
**Harlev Fællesråd**

Merethe Jelsbak Raundahl, formand for fællesrådet, Carsten Dam Hyldal, formand for trafik, veje og byplanlægning

## Foråret på biblioteket

Af *Helena Brink Jørgensen, Harlev Bibliotek*

**Harlev Biblioteks Venner** holder generalforsamling onsdag d. 8. marts kl. 17-18. Medlemmer, der vil styrke foreningen ved at stille op til bestyrelsen, opfordres til at henvende sig til formand Mikael Witte (mikaelwitte@hotmail.com) for at høre nærmere om de spændende muligheder.

Foråret byder på **to spændende foredrag**:

Onsdag d. 8. marts fra kl. 19 – 21 fortæller professor Karen Klitgaard Povlsen om den danske bestsellerforfatter, kvindesagskvinde og flygtningeven, Karin Michaëlis. Hendes bøger blev oversat, trykt i millionoplag og både elsket og hadet i det meste af Europa, men efter 1960 blev hun næsten glemt i Danmark. Hvordan kunne det ske?

Torsdag d. 20. april fra kl. 19-21 fortæller guldhorns-entusiast Anders Buch-Jepsen om guldhornene. Du kender dem sikkert allerede – Danmarks største guldfund – men vi tør godt love, at du på denne aften bliver meget klogere på deres form, symboler og ikke mindst deres historie.

Begge foredrag kræver tilmelding på hjemmesiden eller ved fremmøde på biblioteket.

**Læsekredsen**, som mødes på biblioteket, har allerede haft et par meget velbesøgte møder i år.

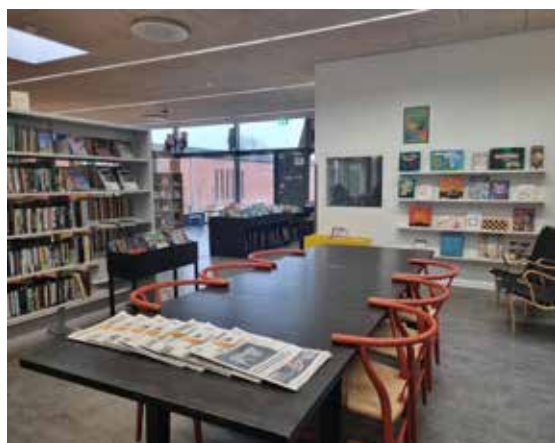


Foto: Aksel Buchard

Du kan stadig nå at være med torsdag d. 23. marts, hvor det handler om Linn Ullmanns *Pige 1983*. Afhentning af bogen og tilmelding sker på biblioteket.

Du kan også være med i **patchworkgruppen**, der mødes på biblioteket følgende mandage fra kl. 19-21.30: 13. marts, 17. april, 8. maj og 12. juni. Bare mød op og medbring selv alt, hvad du skal bruge.

For børnene er der **Film for de mindste**, hvor vi viser små film med velkendte børnebogsfigurer med udgangspunkt i forskellige temaer. Det er på føl-



gende mandage fra kl. 9.30-10.15: 27. marts, 24. april og 22. maj. Tilmelding på hjemmesiden.

Vi håber også, at der er nogle friske børn, som har lyst til at **hjælpe Holger** mandag d. 8. maj mellem kl. 9-11. Holger har glemt alle sine ting rundt omkring på biblioteket, så vi har brug for børn, der kan hjælpe med at finde dem. Det tager maks. 30 minutter at gennemføre den lille skattejagt – man møder bare op.

Sidst men ikke mindst kan du selvfølgelig altid låne og læse bøger, bruge vores computere, læse avisen, spille brætspil, bygge Lego og meget mere. Se mere om åbningstider, arrangementer mv. på vores hjemmeside: [www.aakb.dk/bibliotek/harlev](http://www.aakb.dk/bibliotek/harlev).

Vi ses på biblioteket!



Foto: Aksel Buchard

## Bageriet er solgt, men vi ville have jubilæet med

Af Helene Juul Munch

Lykønskningerne strømmede ind, da Harlev Bageri for lidt over en måned siden – den 1. februar – fejrede 100-års jubilæum. Personlige hilsner fra de fremmødte, der talstærkt kom fra nær og fjern til fejringen, og fra hundredevis af forretningens kunder i kommentarsporet på Facebook bærer overvældende vidnesbyrd om bageriets store opbakning og århundredlange historie.

Et utal af hindbærsmutter, morgenbrød, bon-kringler og bryllupskager har i årenes løb bragt glæde – ikke kun i Harlev og opland – men også blandt århusianerne i indre by og i store dele af det øvrige Østjylland. Bagermester Charles Kristensen og hans dygtige personale har, siden Charles overtog bageriet efter sin far, K.K. Kristensen, i 1967, leveret kager og bagværk til barnedåbsfesten, eftermiddagskaffen, den runde fødselsdag og mange, mange flere små og store fejringer.



Foto: Aksel Buchard

Harlev Bageri er med sine 100 år således ikke alene et stykke imponerende lokalhistorie om det gode håndværk og tilpasningens kunst igennem to generationer; bageriet har også skrevet sig ind i utallige kunders egen historie, erindringer, mærkedage og traditioner.

Men fejringen af de 100 år bliver den sidste af slag-sen for familiebageriet. Med jubilæet fulgte nemlig også nyheden om, at Harlev Bageri er solgt, og pr. 1. april 2023 lukker forretningen. 100-års jubilæet og lukningen af bageriet blev i forbindelse med fejringen dækket af både lokalaviser, Jyllandsposten og med et nyhedsindslag på TV2 Østjylland. Derfor bliver denne artikel i stedet et kig tilbage i tiden, til historien som den bliver fortalt af Charles og Connie, og slutteligt et blik mod fremtiden for det snarligt pensionerede bagerpar og for vores lokale bageri.

### Familiens bagertradition starter i 1914

"Min far kom i bagerlære i 1914 i Nykøbing Mors. Det var en dejlig tid, fortalte han tit. Altid noget at spise og altid varmt. Løn snakkede han aldrig om, for hvad skulle de bruge penge til under krigen." Således indleder Charles sin historie – en sirligt håndskrevet levnedbeskrivelse – der skildrer tilblivelsen af familiebageriet, som det var og er i dag.

Men opsparing blev det da til for den unge K.K. Kristensen, og i 1923 købte han Harlev Dampbageri på Gl. Stillingvej 446. "Bageriet var i kælderens og brødudsalget ovenover. Efter tre år gik det så godt, at han købte naboejendommen nr. 444. Her blev bygget bageri i baggården, og der blev butik i stuehuset," fortæller Charles og fortsætter; "Harlev var ikke så stor dengang, så for at få kunder nok, kørte min farbror, Magnus, landture med hestevogn til de omkringliggende byer og gårde. Det skabte positiv omtale, og forretningen voksede."

### Overdragelsen fra far til søn

I 1943 blev Charles født – den næst yngste i en søskendeflok af i alt seks. Efter at have aftjent sin værnepligt i søværnet gik Charles i lære som bager og blev i 1962 udlært. Fem år senere overtog han Harlev Bageri efter sin far.

Få år efter overtagelsen mødte Charles og Connie hinanden på et bogholderikursus i Aarhus; "Connie var da ansat på Åbyhøj Apotek. Hun skulle nok lære

at holde styr på pillerne, og jeg skulle lære at holde styr på brød og kager. Jeg synes, det var træls, så jeg overtalte Connie til at hjælpe med regnskab og bogføring," erindrer Charles. "Det gik rigtig godt, og efter nogle år flyttede Connie til Harlev, og vi blev gift." Senere fik parret to børn – Steffen og Sussie. Sussie blev udlært bager og konditor og arbejdede i nogle år både i familiebageriet og udenfor forretningen. I 2007 fik Sussie kræft og døde i en alt for ung alder. Steffen har i dag rideskolen i Hørslev med over 100 heste. I 2021 kunne bagerparret fejre guldbryllup. Igennem årene har Connie klaret administrationen og bogholderiet, mens Charles aktivt har arbejdet i bageriet.

"Bageriet på Gl. Stillingvej fungerede udmærket efter forskellige forbedringer helt frem til 1974, hvor vi flyttede til Grønhøjvej 64 i en helt ny og moderne forretning." I årene der fulgte, tog forretningen for alvor fart. Da det blev udbredt, at supermarkeder også skulle forhandle bagerbrød, så Charles potentialet for Harlev Bageri: "Vi har igennem mange år leveret brød til den lokale Brugs i Risskov, Stjær, Galten, Skovby, Stilling og Sabro. Og da Bilka i Tilst ville have en bager, rykkede vi ind med en butik lige ved kasselinen." I 10 år solgte Charles og Connie også brød i Magasin og i Kringlen på rutebilstationen. "Det gav travlhed i bageriet. Vi har tidligere haft over 30 dygtige ansatte. Her kan jeg selvfølgelig ikke undlade at nævne Åse, der har hjulpet i butikken i over 50 år."



Foto: Aksel Buchard

Vi er taknemmelige for at have haft så dygtige medarbejdere i alle årene."

### Det sidste kapitel for familiebageriet

Når man kigger tilbage over bageriets imponerende 100 år lange historie, fristes man til at spørge, hvad der er hemmeligheden bag familiebageriets

succes: "Jeg tror, vi har været gode til at tilpasse os tidens udvikling." I sin fars tid var det landturene med brødkusk, der skabte omtale og god forretning. På samme måde tilpassede Charles senere forretningen med leverancer af sesamboller til de første burgerbarer i Aarhus og bagerudsalg i oplandet. "Hvis man tilpasser sig, som vi har gjort, så går det jo ret fint," fortæller Charles.

Men nu er tiden kommet til at gå på pension, mener det ellers driftige bagerpar. "Bageriet er solgt, men vi ville have jubilæet med," fortæller Charles, og Connie tilføjer: "Vi vil benytte lejligheden til at takke alle vores forretningsforbindelser og trofaste kunder for de mange forrygende år, vi har haft i ba-

geriet. Nu ser vi frem til at tilbringe mere tid med vores børnebørn."

### Nyt bageri på vej

Den 1. april 2023 overtages bageriet af nye ejere. Deres plan er at rive den nuværende bygning ned for at etablere et nyt bageri på samme adresse. Byggeriet forventes at stå færdigt senere på året.

## Nyt fra Folkehuset

Af Aksel Buchard

### Årsmøde 2023 – Folkehuset Harlev

62 harlevborgere deltog i mødet mandag, den 20. februar. Det blev afviklet i cafeen. Mødet blev ledet af frivilligkonsulent Peter Fritz Tofft.

Jens Sønderbæk, leder af folkehusene i Aarhus syd, indledte med en statusorientering, efter at lokalcentrene sidste år blev ændret til folkehuse. Ved den ændring blev plejehjem og lokalcenter helt adskilt i to selvstændige administrationer, og folkehusene fik nye visioner, hvis mål er at udvikle fællesskaber til gavn og glæde for rigtig mange. Folkehusene er således rammen for frivillighed, fællesskabet, foreninger og forebyggelsesindsatser.

Formanden Kai Mikkelsen fortalte lidt om livets gang i det forløbne år. Bl.a. blev en høstfest for plejehjemmets beboere og deres pårørende omtalt. Et af husets problemer er lokalemangel, og der er kræfter i gang for at skaffe mere plads, så måske er en lysning på vej. Formanden sluttede sin beretning med et håb om, at også 2023 vil blive et år med masser liv og aktiviteter. Endelig blev der udtrykt tak til de to rådsmedlemmer, der har valgt at trække sig.

Jørgen Simonsen, rådets kasserer, redegjorde for

regnskabet. Aarhus Kommune giver et årligt et driftstilskud på 17.000 kr. De bliver brugt til udgifter til drivhuset, velkomsthilsen til nye borgere på plejehjemmet, driftsudgifter og arrangementer.

Nyvalgt til rådet er Eigil Rahbæk, Dorte Damm, Gurlı Madsen og Hans Jørgen Jensen. Som det ses på billeder fortsætter Kai Mikkelsen, Kaj Würtz og Jørgen Simonsen i rådet.



Foto: Aksel Buchard

# Nyt fra Harlev-Framlev Grundejerforening

Af Lotte Bostrup, formand for Harlev Framlev Grundejerforening

**Harlev Framlev Grundejerforening afholder generalforsamling onsdag den 15. marts kl. 19.30 i Folkehuset Harlev (tidligere lokalcenter Næshøj).**

Vi håber mange vil støtte op omkring HFG og møde op til en hyggelig aften.

Vi ser gerne, at vore medlemmer viser interesse for vores bestyrelsesarbejde, da vi skal have valgt 1 nyt bestyrelsesmedlem og 2 suppleanter ind i bestyrelsen.

Hvis dette ikke er muligt, risikerer vi at måtte nedlægge foreningen til stor gene for mange.

Husk HFG ikke kun er snerydning og containere, men også at vi er involveret i følgende:

- Udsmykning af vore rundkørsler
- Etablering af Æblelunden og vedligeholdelse
- Initiativ og støtte til julebelysning
- Etablering og vedligeholdelse af lille Torv i Harlev
- Skt. Hans-bål i samarbejde med Spejderne
- Containere til grønt affald 2 gange årligt

- Økonomisk støtte til Multibanen (kr. 10.000,-)
- Økonomisk støtte til etablering af Multihal
- Snerydning
- Tilskud til diverse foreninger og aktiviteter, bla.
- Det Østjyske Bakkeløb
- Kunst & Kultur
- Spejderne i Harlev
- Medlemsskab af Harlev Fællesråd
- Medlemsskab af Kunst & Kultur
- Medlemsskab af Harlev Erhvervsforening
- Direkte kontakt til kommunale instanser vedr. veje, affaldscontainere, hegn og hække, herunder opsyn med samme
- Personlig henvendelse til nye beboere i Harlev med infohæfte og "Velkomstpakke"
- Redigering og opdatering af Infohæfte digital
- Redigering og opdatering af ( [www.hfg.dk](http://www.hfg.dk) )
- HarlevApp
- Hvervning af nye medlemmer til foreningen
- Udlån af diverse stiger: tagrygstige, stigestillads, kloakrensere, kloakspuler, brøndrensere, rensebånd, pælebor, pælespade og højtryksrense.

## Harlev Fællesråds medlemmer

Andelsboligforeningen Næshøj  
Andelsboligforeningen Rødlund  
Andelsboligforeningen Teglhøjen  
Beboerforeningen Harlev Syd  
Framlev og Omegns Borgerforening  
Fritidsklubben Midtpunkt  
GL Harlev Borgerforening  
Grundejerforeningen Araliavej  
Grundejerforeningen Harlev Vest  
Grundejerforeningen Rødlundvej 495-533  
HarlevApp  
Harlev Bibliotek  
Harlev Biblioteks Venner  
Harlev Brugsforening  
Harlev Dagtilbud  
Harlev Erhvervsforening  
Harlev Idrætsklub (HIK)  
Harlev Jagtforening  
Harlev Konservative Vælgerforening  
Harlev og Framlev Kirkers Menighedsråd

Harlev-Framlev Grundejerforening  
Harlev-Framlev Lokalhistoriske Arkiv  
Harlev-Framlev Vandforsyning I/S  
HI&K  
Hørslev-Samvirket  
KFUM Spejderne  
Lillering Forsamlingshus  
Meny  
NICHE Forening og Foredrag  
Næshøjrådet  
Næshøjskolen  
Parcelfor. Harlev af 1999  
PHT Ejendomme ApS (Per Thygesen)  
Rødlundparken (Brabrand Boligforening)  
Salon Saksen  
Tandlægehuset  
Vejfonden Vårgyvelvej  
Venstre i Aarhus Vest  
Aarhus Aadal Golf Club