

Paraplyen

FÆLLESBLADET FOR HARLEV OG OMEGN * NR 23 * 2003



Genbrugsbutik i Harlev Kirkens Korshær

LÆS I DETTE NUMMER:

Orientering fra
Fællesrådet

Institutionernes
fællesuge

SFO
Næshøjspiren



Genbrugsbutik i Harlev
Kirkens Korshær

Kirkestier i Framlev
og Harlev sogne.

Harlev - Framlev
Grundejerforening



HARLEV FÆLLESRÅDS MEDLEMMER:

- ◆ Skolebestyrelsen v/Næshøjskolen
- ◆ Vuggestuen Grønhøjvej
- ◆ Harlev Bibliotek
- ◆ Legestuen "Næssie"
- ◆ Fritidshjemmet Himmelblå
- ◆ Den Integreerede Institution Regnbuen
- ◆ Framlev Menighedsråd
- ◆ Harlev Menighedsråd
- ◆ Harlev - Framlev Grundejerforening
- ◆ Venstre Vælgerforening
- ◆ Grundejerforeningen Harlev Vest
- ◆ Tåstrup Borgerforening
- ◆ Lokalcenter Næshøj Brugerrådet
- ◆ Grundejerforeningen Araliavej
- ◆ Lillering Forsamlingshus
- ◆ Andelsboligforeningen Næshøj
- ◆ Andelsboligforeningen Bøgeparken
- ◆ Konservativ Vælgerforening
- ◆ Harlev Idræts Klub
- ◆ Harlev Basketball Klub
- ◆ Harlev Frimærke Klub
- ◆ Socialdemokratiet
- ◆ Harlev Jagtforening
- ◆ Ungdomsskolen Næshøj
- ◆ Dagplejen Harlev
- ◆ Tåstrup Sø- og Moseforening
- ◆ Rødlundparken
- ◆ Børnehaven Næshøj
- ◆ Framlev Forsamlingshus
- ◆ Niwi Trykcenter
- ◆ Framlev Borgerforening
- ◆ Brugsen Super Best
- ◆ Sok Company
- ◆ KFUM Spejderne
- ◆ Den Integreerede Institution Kompasset
- ◆ Harlev Advokatkontor
- ◆ Statsaut. ejendomsrådgiver Kai Kjær Mortensen
- ◆ DK Advokaterne Harlev
- ◆ Østjysk Rideforening
- ◆ Harlev dyreklinik
- ◆ Parcellforeningen Harlev af 1999

HVAD SKER DER I HARLEV - OG HVORNÅR ?

- ◆ **AKTIVITETSKALENDEREN** udgives også af Harlev Fællesråd. Alle medlemmer kan benytte aktivitetskalenderen - brug den flittigt, men husk altid deadline (står på aktivitetskalenderen).

UNDGÅ AT ARRANGEMENTER KOLLIDERER !

- ◆ **KOORDINER ARRANGEMENTER.** Harlev Fællesråd hjælper gerne med dette, send os jeres mødekalender.

SKRIV TIL PARAPLYEN !

- ◆ **PARAPLYENS SPALTER** er åbne for medlemmer. Indlæg modtages gerne på disk/cd - Mac eller Pc format.
- ◆ **NÆSTE NUMMER** af Paraplyen forventes at udkomme omkring september 2003 - deadline: 25 august
- ◆ **MATERIALER DER ØNSKES MEDTAGET** i aktivitetskalender, til koordinering eller i bladet afleveres på Harlev Bibliotek.

Harlev Fællesråd:

FORRETNINGSUDVALGET

Svend Erik Andersen - formand tlf 86941835
Ejgil Rahbek - næstformand tlf 86941766
Oria Kristensen - kasserer
Inge Chr. Pedersen - sekretær
Jens Aage Weigelt
Jacob Veiergang
Niels Elvstrøm
Poul Hytting
Finn Greve

BOLIG

Poul Hytting

TRAFIK

Svend Erik Andersen
Jacob Veiergang
Poul Hytting
Niels Elvstrøm

BØRNE OG UNGE

Jacob Veiergang
Inge Chr. Pedersen

NATUR OG MILJØ

Jens Aage Weigelt
Inge Chr. Pedersen
Finn Greve

INFO OG BLAD

Ejgil Rahbek
Dorte Vind
Mik Tuver
Lisbeth Johnsen
Claus Gregersen

FORRETNINGSUDVALGS MØDER

12. juni 2003
14. august 2003
16. oktober 2003
11. december 2003

HARLEV FÆLLESRÅD

Næshøjvej 41 ♦ 8462 Harlev J
www.paraplyen.8462.dk

E-mail til fællesrådet
Paraplyen@8462.dk



Orientering fra Fællesrådet

Ordinært repræsentantskabsmøde den 27. marts 2003

Nedenfor følger referat af det ordinære repræsentantskabsmøde:

Tilstede var: 15 medlemmer som repræsenterede 10 medlemsforeninger. Fra forretningsudvalget deltog Svend Erik Andersen (SEA), Ejgil Rahbek (ER), Jens Aage Weigelt (JAW), Poul Hytting (PH), Jacob Veiergang (JV), Finn Greve (FG) og Inge Chr. Pedersen (ICP) som refererede.

1. Valg af dirigent

Anton Nielsen blev valgt til dirigent. AN konstaterede at repræsentantskabsmødet var rettidigt indkaldt og dermed beslutningsdygtigt. Dagsorden blev godkendt.

2. Forretningsudvalgets årsberetning

Formanden Svend Erik Andersen fortalte om Fællesrådets arbejde siden sidste repræsentantskabsmøde.

Forretningsudvalget har bl.a. arbejdet med debatten om Gruppevis udflytning af indvandrerfamilier til Harlev. På sidste repræsentantskabsmøde var vi enige om at støtte forslaget og sammen med Harlev-Framlev Grundejerforening og Socialudvalget for Århus Kommune blev borgermødet afholdt. Mødet var d. 27. november 2002 i Framlev Forsamlingshus, med ca. 80 borgere som deltog i debatten om for og imod udflytning af indvandrerfamilier.

På vegne af Fællesrådet og Grundejerforeningen oplæste Ejgil Rahbek

en fællesskrivelse, som udtrykte en generel positiv holdning til projektet, men også at der skal informeres på et meget højt niveau, samt vilje til inddragelse af borgerne i alle faser.

Debatdelen af borgermødet blev en udveksling af synspunkter for og imod integration af flygtninge og indvandrere generelt, og ikke det det egentlig drejede sig om, nemlig Harlev projektet.

Også den efterfølgende pressedækning var beskæmmende for hele sagen.

Fra visse sider blev der sat spørgsmålstegn ved Fællesrådets og Grundejerforeningens kompetence i sådanne sager, men indtil videre mener vi ikke at vi er gået for vidt, når vi henholder til aftalen mellem Århus Kommune og Fællesrådene.

Lokalcenter Næshøj har vi i flere år haft fokus på, da det jo ikke opfylder de oprindelige planer med lokalcentret, nemlig som et samlingssted/aktivitetscenter for områdets beboere.

En udvidelse af centret er meget påkrævet og vi støtter i første omgang Brugerrådets forsøg på at få udvidet caféen, så der bliver mere plads til møder, foredrag og andre aktiviteter.

På længere sigt er det Fællesrådets ønske at få et egentligt Medborgerhus/Aktivitetshus som kan bruges af alle borgere, og som måske også kunne rumme Bibliotek og Lokalhistorisk Arkiv. Beliggenheden er



ikke det afgørende.

Lokalplan for Kettinggård udstykningen er endnu ikke færdig, så den er der ikke så meget at sige om lige nu, men vi ved, at der stadig er et område som er udlagt til offentligt byggeri.

Når planen er færdig, er Fællesrådet garanteret for at der bliver afholdt borgermøde, så alle får mulighed for at komme med kommentarer og øve indflydelse på det endelige resultat.

Stofa / Århus Antenneforening. I foråret var vi til møde med Stofa og Århus Antenneforening for at høre om deres udbygningsplaner for Harlev. Stofas bedste bud på udbygningen er som følger.

2003: Havremarksvej – Bygmarksvej – Engsvinget - Nyvangsvej – Nytoften

2004: Vårgyvelvej – Florasvej – Sydbakken – Kettingvej – Højlundvej – Parcelvej.

Stofa er meget interesseret i at man selv forsøger at samle opbakning til tilslutning og derefter henvender sig til Stofa. Dette kunne måske fremskynde tilslutningen. Det er sket andre steder her i Harlev.

Nyt indkøbscenter i Harlev. I Fællesrådet får vi jævnligt stillet spørgsmål om ikke Harlev er stor nok til en dagligvarebutik nr. to.

Det har tidligere været Fællesrådets holdning, at en ny dagligvarebutik skulle ligge i et af de nye områder vest for byen. Vi må imidlertid konstatere, at disse placeringer ikke er attraktive nok for de store kæder, der helst vil ligge i nærheden af andre butikker, eller ved trafikknudepunkter.

Derfor er det vores hensigt at forsøge at få indflydelse, ved at gå i dialog med Kommunen, inden der kommer et færdigt og endeligt forslag, som vi måske ikke ville få mulighed for at ændre.

Af andre sager, som vi beskæftiger os med,

kan nævnes Handlingsplan 2002 – 2005 for Århus Kommune i det 21. århundrede, møder og seminarer om den fremtidige udvikling af Fællesrådene i Århus, møder med Vejkontor og Naturforvaltning.

Al den aktivitet har medført at vi i Harlev Fællesråd har modtaget kommunens 3. største tilskud, kun overgået af Lystrup/Elsted/Elev og Åbyhøj Fællesråd. Det kan vi vel godt være lidt stolte af.

Vi har måttet sige farvel til et medlem af forretningsudvalget. Mariane Siem flyttede til Århus og opgav derfor sin post som formand for Tåstrup Borgerforening. Vi siger tak til Mariane for det store arbejde og engagement hun lagde i Fællesrådet.

Mariane var udvalgets sekretær, den post overtog Ejgil Rahbek, og hendes plads i udvalget gik til Finn Greve der var suppleant.

Kommentarer til Forretningsudvalgets årsberetning.

Fællesrådet blev gjort opmærksom på, at der også er behov for en hal eller en gymnastiksal mere, da idrætsforeningen også har pladsproblemer.

Der var ønske om at gøre Harlev mere 'cityagtig'.

Der var forslag til placering af et medborgerhus i enten Byparken eller på Kettinggård-udstykningsen, men også enighed om at der tilsyneladende ikke er flere 'bare pletter' i byen.

3. Udvalgsberetninger Trafik.

SEA fortalte at en af de sager vi i øjeblikket har mest fokus på, er sikker skolevej fra Framlev, Hørslev og Labing.

Usikkerheden består dels i passage af 2 rundkørsler, når motorvejen står færdig i efteråret 2003, dels i passage af Stillingvej til og fra de nævnte områder.

Fællesrådet har efter anmodning haft et møde med Framlev Borgerforening, som fremlagde nogle forslag til trafikale reguleringer eller løsninger. Forslagene drejede sig om at forøge sikkerheden for alle, men især for de svage trafikanter.

Et af elementerne i forslaget går ud på at undgå passage af en af rundkørslerne, nemlig den ved Statoil. Dette kan gøres ved at åbne Brombærvej, for cyklister, ud mod Stillingvej. Ud for åbningen skulle etableres et fodgængerfelt med gult blink, så det er muligt at komme sikkert over Stillingvej, når man skal nord på. Gadebelysning på hele strækningen fra Gammel Mosevej til rundkørslen ved Statoil, samt hastighedsbegrænsning, var også på ønskesedlen.

Fællesrådet støttede disse forslag og arrangerede derfor et møde med Vejdirektoratet, Amtet, Kommunen og Framlev Borgerforening, samt repræsentanter fra Fællesrådet.

Resultatet af det møde var, at Vejdirektorat og Amt ikke kunne efterkomme vores ønske om et fodgængerfelt ved Brombærvej, hastighedsbegrænsning, eller gadebelysning på hele strækningen. Gadebelysning inden for de 2 rundkørsler var inden for rækkevidde. Vi aftalte endvidere at V.D. og Amt skulle gå hjem og overveje deres afslag en gang til, og at der løbende blev holdt øje med udviklingen af trafikken. Efter et år ser man på det igen.

I November 2002 afholdt Vejkontoret og Fællesrådet møde med en gruppe beboere i Gammel Harlev, for at få de sidste detaljer i et trafikdæmpende projekt på plads. Det viste sig at der er nogen usikkerhed omkring en ændring af vigepligtsforholdene, så det skulle først afklares før arbejdet kunne påbegyndes. Det problem der var tale om skulle nu være

løst og forventes sat i gang her i foråret. I forbindelse med mødet fremkom beboerne med et ønske om cykelsti langs Harlev Kirkevej. Vejkontoret mente ikke det ønske kunne efterkommes, da der findes en kirkesti som forbinder området med Edelhofvej, som man henviste til.

Kirkestien er imidlertid i en så ringe stand, blandt andet på grund af at det også er en markvej, at det næsten er umuligt at færdes på den. Derfor er vi i øjeblikket i dialog med Kommunen med henblik på at få stien renoveret, så den bliver farbar.

Cykelsti langs Gammel Mosevej har vi også søgt Kommunen om. Svaret lyder at der ikke er penge til sådant et projekt lige nu, og at man vil afvente åbningen af Motorvejen, inden man tager stilling.

Yderligere trafikdæmpning på Gl. Stillingvej er også et ønske, vi har fremsendt til Kommunen.

Før jul blev vi spurgt, om vi stadig er interesseret, og det har vi selvfølgelig bekræftet. Efterfølgende har vi fået besked om, at det sker i år i forbindelse med ændringen af Framlev Korsvej.

Vi er stadig opmærksomme på trafikken på Grønhøjvej og vi vil bede Vejkontoret lave en trafiktælling og hastighedsmåling i løbet af året.

Af sager vi mangler kan nævnes udkørsel fra Edelhofvej til Stillingvej. Det er ikke glemt, men vi tror ikke vi kommer i gennem med noget, før man har set trafikken udvikling efter Motorvejens åbning. Ringvejen fra Åbo til Skanderborgvej ved Hasselager spiller også ind i den vurdering.

Stien fra Kettingvej bag Næshøjcentret op til Næshøjvej er heller ikke gået i glemmebogen.



Bolig udvalget

PH fortalte om de mange nybyggerier i byen. Institutionen ved Rødlundvænget har fået støbt grunden. 93 lejeboliger på Rødlundvej bliver færdige i år og etplanshusene er udlejet, ligesom de fleste toplanshuse.

De 15 nye andelsboliger på Næshøjvej ved siden af fritidshjemmet er alle solgt. 27 nye andelsboliger på Framlev Korsvej (Blomsterhaven) er alle solgt. Brabrand boligforening påbegynder 44 nye lejeboliger.

Natur og miljø udvalget

JAW berettede om 'Stop svineriet' projektet, som fællesrådene stod for, efter TV2 kampagne.

Oversigtsforholdene på Tåstrupvej bliver forbedret, når nogle enkelte af de nye træer fjernes. Aktuelt diskuterer man muligheden for at benytte den gamle kirkesti som sikker skolevej til/fra Gl. Harlev.

Der kommer ingen belysning i Byparken, da der "ikke er fast belægning".

Den velkendte adgang til Lillering Skov er ad en privat vej, og der arbejdes med en alternativ sti til skoven (ved siden af institutionen Kompasset).

Børne og unge udvalget

JV fortalte at 2002 ikke har haft så store sager at arbejde med, men nu høster man frugten af arbejdet året før, i form af den nye juniorklub.

Info og blad udvalget

ER fortalte at der i årets løb er udkommet 4 numre af Paraplyen og det antal har man nu lagt sig fast på.

Der er indledt samarbejde med Harlev Framlev Grundejerforening, så grundejerforeningen får et antal sider stillet til rådighed. Fællesrådet har ligeledes været i kontakt med menighedsrådene, med henblik på at indlede et samarbejde. Der har været positive tilkendegivelser.

Af økonomiske årsager har man valgt at lade Alfo budene uddele bladet. Dette betyder desværre at adresser med 'nej til reklamer' ikke får bladet, men det kan så frit hentes på biblioteket.

Kommentarer til udvalgsberetninger

Natur og miljø udvalget blev gjort opmærksom på, at den oprindelige kirkesti ikke løb der hvor den er nu, men oppe på skrænten. Udvalget blev opfordret til at grave i gamle papirer. ER gjorde opmærksom på at der i 2003 kommer en oversigt over alle gamle kirkestier i kommunen.

Der var opbakning til forslaget om en ny sti til Lillering skov.

På spørgsmål om udstykninger øst for Stillingvej svarede ER, at dette lå mindst 12 år frem i tiden.

Der var undren over cykelsti underføring ved Lillering, når det ikke kunne lade sig gøre ved Framlev.

Et medlem tilbød jord langs Gl. Mosevej til en cykelsti. Forslag om fartbegrænsning til 50 km på Gl. Mosevej ('Hørslevvejen').

Der blev gjort opmærksom på ledigt areal ved Rødlundparken som måske kunne blive udlagt til andet formål end boliger.

Opfordring til natur og miljø udvalget om fortsat at arbejde med at få belysning i Byparken.

Der blev gjort opmærksom på, at Harlev Framlev Grundejerforenings adresseliste kommer på www.8462.dk, så det bliver muligt at søge efter en adresse, m.m. Udvalgenes beretning blev godkendt.

4. Fremlæggelse af regnskab for 2002
SEA gennemgik regnskabet og gjorde opmærksom på at tilskuddet fra kommunen så større ud end det var, fordi sidste tilskudsrate fra 2001 først blev udbetalt i 2002. Regnskabet blev godkendt.

5. Fremlæggelse af budget for 2003
SEA fortalte at underskuddet var lidt mindre

end sidste års budget.
Budget godkendt.

6. Fastlæggelse af kontingent for 2004
Der blev besluttet et uændret kontingent på 250 kr.

7. Behandling af indkomne forslag
Ingen forslag.

8. Valg af forretningsudvalg og suppleanter
Jens Aage Weigelt, Inge Chr. Pedersen og Finn Greve var på valg og blev alle genvalgt. Suppleanter: Niels Elvstrøm blev valgt til 1. suppleant og Orla Christensen til 2. suppleant.

9. Valg af revisor og revisorsuppleant
Tage Kjær, revisor og Per Lind, revisorsuppleant.

10. Eventuelt
Intet til dette punkt.

Formanden Svend Erik Andersen takkede dirigenten for god ro og orden. Herefter var der smørrebrød.

Efterfølgende møde i forretningsudvalg den 23. april 2003

På det efterfølgende møde i forretningsudvalget blev følgende konstitueret:

Formand	Svend Erik Andersen
Næstformand	Ejgil Rahbek
Sekretær	Inge Chr. Pedersen
Kasserer	Orla Kristensen

Boligudvalg	Poul Hytting
-------------	--------------

Børn og Unge udvalg	Jacob Veiergang Inge Chr. Pedersen
---------------------	---------------------------------------

Trafik udvalg	Svend Erik Andersen Poul Hytting Jacob Veiergang Niels Elvstrøm
---------------	--

Natur og Miljø udvalg	Jens Aage Weigelt Finn Greve Inge Chr. Pedersen
-----------------------	---

Info og blad udvalg	Ejgil Rahbek Dorte Vind Mik Tuver Lisbeth Johnsen Claus Gregersen
---------------------	---

Følgende mødedatoer blev fastlagt:

den 12. juni 2003
den 14. august 2003
den 16. oktober 2003
den 11. december 2003

Sikkerhed i krydset Stillingvej/Kettingvej

På baggrund af den tragiske hændelse på Stillingvej i marts måned, har Harlev Fællesråd rettet henvendelse til Amtet for at få Amtets trafikansvarlige til at undersøge forholdene i krydset Stillingvej/Kettingvej med henblik på etablering af trafikregulerende foranstaltninger, som kan forhindre tilsvarende ulykker i fremtiden.

Brevet har følgende ordlyd:

Vedr. trafiksikkerheden på amtsvejen Stillingvej ved Harlev

På foranledning af en voldsom trafikulykke i marts måned i krydset Kettingvej/Stillingvej



med 2 dødsfald til følge skal Harlev Fællesråd opfordre Amtets vejafdeling til at overveje, om sikkerheden i dette kryds er tilstrækkelig.

Set ud fra en umiddelbar betragtning er krydset ikke farligt og selve krydset og strækningen er bygget i nyere tid og således af moderne tilsnit. Derfor kan det undre, at der nu indenfor de seneste to år er sket 2 alvorlige trafikulykker. Den seneste med døden til følge for 2 mindre børn. Ulykken har gjort et stort indtryk på alle børn og voksne i området, og stemningen kan karakteriseres som fortvivlende, især set i lyset af muligheden for at en tilsvarende ulykke kan ske igen.

Harlev Fællesråd har fået mange henvendelser fra borgere i området, og de går alle ud på, at der må ske noget. Et forslag går ud på at starte en indsamling til lysregulering. Andre går ud på mindre tiltag med skiltning, fartdæmpning og advisering.

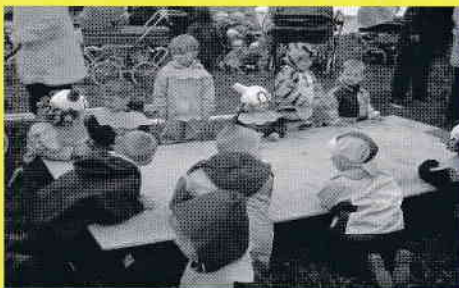
Harlev Fællesråd er også påvirket af disse voldsomme hændelser, og derfor anmoder vi Amtet om at gå ind i sagen. Vi er naturligvis villige til at deltage i et møde, hvor vi kan drøfte forskellige muligheder. Grundlaget for mulige tiltag må være trafiktællinger og uheldsstatistikker for strækningen. Endvidere kunne vi forestille os, at Amtet fremkommer med forskellige sikkerhedsforbedrende forslag.

Idet vi håber, at Amtet vil medvirke til at påtage sig dette ansvar, ser vi frem til jeres svar.

Harlev Fællesråd

Institutionernes fællesuge

Der var engang..... ikke fordi dette er et eventyr, men der var faktisk engang, det var vist midt i 80'erne, hvor "nogen" fik en rigtig god ide. Denne "nogen" kan jeg desværre ikke huske hvem var men ideen var, at lave en fælles idrætsdag for alle institutionerne i Harlev. Det kræver jo en del koordinering, så der blev straks nedsat et udvalg, som skulle samle alle trådene mellem de forskellige institutioner.



Stævnet blev en stor succes; så stor faktisk at "vi" besluttede, at fortsætte det gode samarbejde, og udvide med et stort karnevalsop-tog gennem byen. Jeg er sikker på, at mange andre institutioner har haft lignende arrangementer, men jeg er lige så sikker på, at ingen andre har haft det så længe som her i Harlev.

For vi er jo ikke stoppet ved karnevalet. Sidste år fejrede vi 10 års fælles-projekt-jubilæum. Og det, synes vi, er "noget at skrive hjem om". Og konceptet er stort set stadig det samme, som da vi startede. Vi har en gruppe af personale fra de forskellige institutioner i byen: Himmelblå – Kompasset – Den Grønne Gren – Spiren - Regnbuen – Daglejen – Næshøj.

Vi mødes, samordner og uddelegerer opgaverne til årets fællesuge. Det er en stor mundfuld, og det kræver noget ekstra både i form af persontallet, økonomisk kreativitet og frivillig arbejdskraft. Men resultatet bliver som regel også derefter, for det er en dejlig uge, hvor børn og voksne kan mødes i et fællesskab af fordybelse og leg.



Børnene får mulighed for at mødes med deres søskende fra de andre institutioner, og de lærer nye voksne at kende, som de måske møder igen, hvis de skal skifte institution.

Vi har haft så forskellige temaer som: gadebørn-kunst-eventyr-vikinger-stenalder-middelalderen-indianere-jordens børn-børns leg- og cirkus.

I år handler det igen om cirkus. Vi starter ugen mandag d. 19. maj, og slutter fredag. Børnene vil i løbet af ugen få mulighed for at prøve forskellige "cirkusdiscipliner" i de boder, der bliver opstillet på græsplænen ved børnehaven Næshøj.

Midt på plænen vil der være en manege, hvor børnene kan vise det, de har lært, for dem der har lyst til at se på. Og vi håber mange har lyst til at se, hvad vi laver...

Dagplejer
Margit Rieder.



SFO Næshøjspiren

Skolefritidsordningen er en del af Næshøjskolen og blev oprettet i 1988, så når det nye skoleår begynder kan vi fejre 15 begivenhedsrige år. SFO modtager børn der går i 0. til og med 3. klasse. Da vi er en del af skolens samlede virksomhed har vi gennem årene fået opbygget et fornuftigt pædagogisk samarbejde med lærergruppen. SFO har ca. 165 børn indskrevet, fordelt på to afdelinger hvor hh. klasserne og 1. klasserne udgør den ene afdeling og 2. og 3. klasserne udgør den anden afdeling.



Til hver af de nævnte klasser er der knyttet en skolepædagog som samarbejdspartner for klasselæren. Vi har sammen med børnehaveklasserne og daginstitutionerne et særligt samarbejde for at give børnene så god en skolestart og institutionsskift som muligt.

Som noget nyt vil børnehaven Næshøj, fritidshjemmet og vi i ugerne 28 – 29 og 30 lave fælles feriepasing.

I løbet af året bliver børnene præsenteret for en lang række aktiviteter som: Projektarbejde, skuespil, akrobatik, svømning, idrætsaktiviteter, tegne og male, træ-



arbejde, kreative sysler, spil og computer samt udeliv. Særligt det sidstnævnte har en særlig prioritet i fritidsordningen.

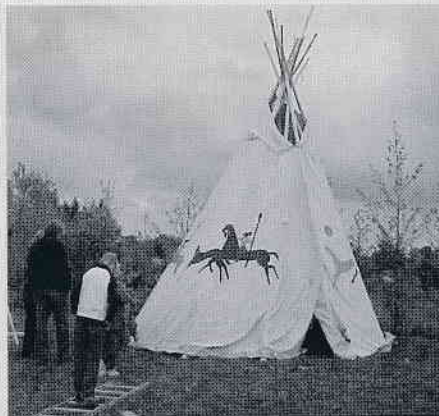


For ca. ti år siden fik vi rådighed over en stor mark, der var beliggende bagved grusbanerne og tennisbanerne og dannede et slags skel til parcelhusene. Vi gik straks i gang med at plante egetræer ca. 250, der blev plantet af skolens yngste klasser, siden har vi plantet mange flere træer og buske, samt anlagt et par små høje. Efter den sidste udtynding er der nu ca. 3000 træer, og til efteråret skal der plantes lidt flere, så vil det være muligt at finde 20 forskellige arter. Vi er lige nu i gang med at renovere eller fjerne gamle træbygninger samt bygge et aktivitets-hus. Sidste år gav vi plads til, at der kunne opstilles en pavillon til brug for en klub til de 10 til 14 årige. (Klubben Værestedet)



Da fritidsordningen i sin tid gik i gang med at anlægge området, var det før Byparken blev anlagt, og det var vores ide, at selvom det først og fremmest skulle bruges af skole

og SFO, ville vi lave noget som flest mulige kunne få fornøjelse af at besøge, og rigtig mange har da også været glade for at komme der, men desværre er nogle så glade for at besøge Marken, så længe at deres hunde efterlader ekskrementer.



Der er også besøgende unge mennesker der generer naboerne med høj musik, stort bål og spiritus. Fritidsordningen bruger hvert år ca. 25.000 kroner på naturplejen af Marken, men det er nu ikke for at opretholde en partyplads eller et luksus hundetoilet. Vi er meget glade for vores grønne område, der er med til at give børnene nogle rigtig gode muligheder for leg og læring.

Af Ole E. Andersen.

Genbrugsbutik i Harlev

Kirkens Korshær

Det hele startede med at Birgitte Asmussen, Harlev, tog initiativ til et møde om en eventuel genbrugsbutik i Harlev.

Mødet blev afholdt i januar månede i Kirkehuset ved Framlev Kirke og blev annonceret i dagspressen. Der var 22 interesserede der mødte op.

Iblandt de 22 interesserede blev der nedsat et igangsætterudvalg på 5 personer, som på kort tid, - med kost og spand - maling og pensel, skulle forvandle Harlev Brugsforenings tidligere lokaler på Gl. Stillingvej 456 til en ny og spændende butik.

Og det lykkedes til fulde!

Den 8. marts åbnede butikken. En vellykket dag med mange besøgende!



Siden er det gået rigtigt fint. Vi har modtaget meget fint tøj og mange pæne ting; bl.a. møbler, som vi sælger med stor succes.

I løbet af kun 1 1/2 måned er der kommet så mange ting, møbler og tøj, at vi har afholdt udsalg.

Kirkens Korshær arbejder blandt de svageste i samfundet.

Hjemløshed, fattigdom, psykisk sygdom og ensomhed er nøgleordene i Korshærens arbejde blandt mennesker, hvis liv er præget af stor elendighed.

Kirkens Korshær forsøger at nå disse mennesker og støtte dem til et knapt så smertefuldt liv.

Overskuddet fra salget i butikken går bl.a. til varmemøbler, nat-varmemøbler, herberger, korskørsgudstjenester og meget andet.

Vi er på nuværende tidspunkt 20 frivillige, men der er stadig plads til flere, enten til en hyggensnak og en kop kaffe eller i form af arbejde.

En god måde at mødes med andre af Harlevs borgere.

Vi holder åbent hverdage fra kl. 13.00 til 17.30 og lørdage fra kl. 10.00 til 13.00.

Med venlig hilsen
Kirkens Korshærs Genbrugsbutik

Ps: Se udvalget på side 14.



Kirkestier i Framlev og Harlev sogne.

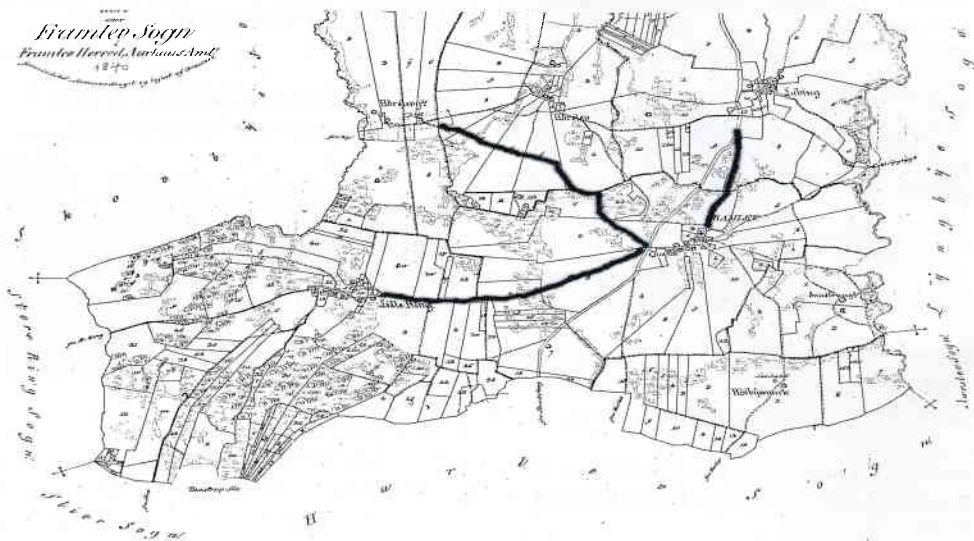
Redaktionsudvalget for Paraplyen har bedt mig skrive en artikel om de lokale kirkestier, hvilket jeg naturligvis lovede - uden at spekulere på, hvor der kunne findes oplysninger om emnet. Jeg vidste dog, at der havde været skrevet om det i Sognebladet, henholdsvis i nr. 3, 1984 af Ebbe Rasmussen, Labing, og i nr. 2, 1996 af pastor Erbs.

Af sidstnævnte fremgår det, at selv ikke Statsbiblioteket i Århus råder over materiale om sagen, og så er der nok ikke andre muligheder end at støtte sig til de to nævnte artikler. Med tiden bliver der jo færre personer, der har kendskab til kirkestierne, som forlængst er ophørt med at fungere til deres

oprindelige formål. Kun de nærmeste naboer til kirken kommer nu til fods. Kirkestierne har så i mange tilfælde fået en anden funktion - som naturstier - hvilket også gælder et par af stierne her i området.

De følgende kortudsnit med kommentarer er efter nogen overvejelse valgt som den bedste løsning på opgaven, da spaltepladsen i bladet jo næppe er ubegrænset. Vil man vide mere om veje og stier, kan det anbefales at besøge arkivet, hvor de to nævnte numre af Sognebladet findes, ligesom også både gamle og nyere kort over egnen og de enkelte landsbyer.

Stierne til Framlev Kirke.



Kortudsnittet, på forgående side, som er fra et kort over Framlev sogn udarbejdet i 1840, viser de tre kirkestier fra henholdsvis Hørslevbole, Labing og Lillering. Ingen af dem er bevaret til nutiden. Ebbe Rasmussen nævner i sin artikel i 1984, at hans bedstefar og en nabo overtog stien fra Labing i 1920'erne, da kirkegængerne ikke længere benyttede den. Beboerne i Hørslev må formodes at have brugt den offentlige vej, når de skulle til kirken, ligesom stien fra Lillering var vejen til Framlev før Silkeborgvejs etablering i 1854.

Stierne til Harlev Kirke.



Stien fra Edelhofvej - ved Harlevgård - til den tidligere branddam i Gl. Harlev er nok den bedst kendte i dag, da den jo er meget synlig. Oprindeligt er det en markvej, der har gået parallelt med den tidligere kirkesti, som blev sløffet i 1970'erne.



Stien fra Harlevholm begynder ved den vestligste af Harlevholmgårdene og går i nordvestlig retning til Århus Å, som passeres over en bro, hvorefter stien fortsætter til Højbyvej.

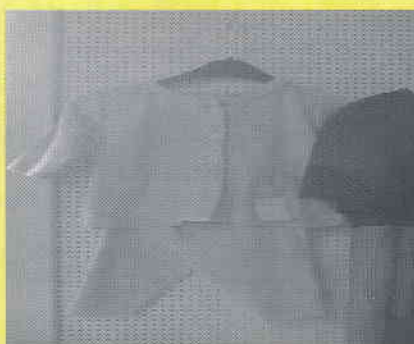
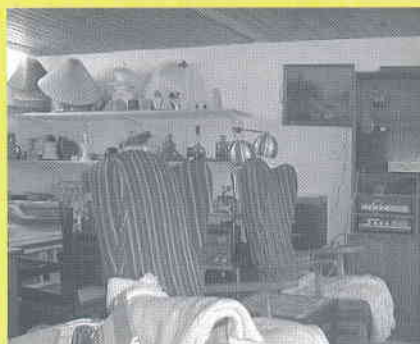
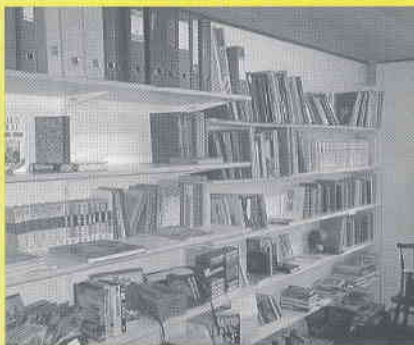


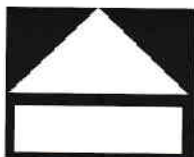
Disse to stier vedligeholdes af Århus Kommune. Stien fra Tarskov Mølle er kun delvist bevaret, nemlig fra Harlev Forsamlingshus til Tåstrup Bæk, hvor den ender ved en såkaldt stenkiste - en bro af sten. På kortudsnittet ses stiens tidligere forløb mod sydvest.

Af arkivleder Anders Vestergaard, Harlev-Framlev Lokalhistoriske Arkiv.



Genbrugsbutikkens udvalg.





Harlev - Framlev Grundejerforening

Grundejerforeningens InfoBog er nu kommet ud til alle husstande i lokalområdet, uanset medlemskab af foreningen. Bogudvalget har lagt et stort arbejde i udarbejdelsen, ikke mindst med det nye kort som er indlagt. InfoBogen er lagt ind på PC som gør det nemmere at foretage rettelser. Så har du noget der skal rettes, benyt da venligst talonen som sidder bagest i bogen. Tak til udvalget for veludført arbejde. Med alle de positive tilbagemeldinger bestyrelsen har modtaget, er det da også vort indtryk, at der er almindelig tilfredshed med bogen.

Sct. Hans-festen vil igen i år løbe af stabelen i Byparken i samarbejde med Spejderne, der som tidligere år har påtaget sig det praktiske arbejde og arrangementer for børnene. Aage Christensen fra Halgården har givet tilsagn om at holde båltale. Så, vel mødt til Sct. Hans-festen den 23. juni.

Medlemskontingentet på kun kr. 160 er nu blevet indbetalt af de fleste og vi glæder os til at de resterende snart følger. Tænk på hvad du får for små penge: snerydning, containerservice 2 gange årligt, Sct. Hansfest, juletræsfest, gratis lån af stiger og højtryksrensere, - og har du et problem som grundejer hjælper vi gerne med råd og assistance.

Renoveringen af kloaksystemet og efterfølgende fornyelse af asfaltbelægningen er nu startet på Framlev Korsvej, Brombærvej og senere Gl. Stillingvej.

Efter den tragiske ulykke i krydset

Kettingvej/Stillingvej, har bestyrelsen modtaget en anmodning fra et medlem, om vi vil rette henvendelse til amtet om en bedre sikring af vejkrydset. Bestyrelsen er enige om, at forsøget skal gøres, da der ikke må ske flere dødsulykker på stedet.

Bestyrelsen er glade for, at så mange har efterkommet anmodningen om at beskære og klippe. Det har pyntet gevaldigt og vi beder her nogle få om at gøre arbejdet færdigt. Det mangler endnu enkelte steder. Det er da så lidt for at glæde sin nabo og andre forbipasserende med at få udnyttelse af gadebelysningen samt at kunne gå frit og ubesværet på fortovene. Tak om også de sidste vil være med.

**Generalforsamling i grundejerforeningen
er berammet til mandag den 6. oktober
kl. 19.30 på Lokalcenter Næshøj.**

Sæt derfor allerede nu et kryds i kalenderen. Det er vigtigt, at så mange som muligt møder op og deltager i debatten om det, der foregår i lokalområdet. Bestyrelsen efterlyser medlemmer, der kunne tænke sig at gøre et stykke arbejde som bestyrelsesmedlem. I år er 4 på valg og fornyelse er altid en god ting. Så har du lyst og vilje, hører vi gerne fra dig.

Alle ønskes en rigtig god sommer!

P.b.v.
Erik Andrésen, fmd.

**Kontakt os på
Grundejerforening@8462.dk**



Harlev - Framlev Grundejerforening

Gode råd om container-kultur og trillebørsteknik fra en haveejer

Det sker ikke ret tit på vores vej, men i år skete det. En eller anden havde læsset sit haveaffald af lige på indkøringsbanen i containeren. Måske havde vedkommende travlt og skulle skynde sig i plantecentret? Det kan også være at det var en ny haveejer, som ikke har lært færdselsreglerne at kende endnu?

Hvad det er for nogle færdselsregler? Det er naturligvis de, uskrevne, regler for transport af haveaffald til grundejerforeningens containere forår og efterår.

Drop brættet til opkørsel, det er alt for svært at ramme. Gå i stedet baglæns med trillebøren hen til containerens åbne ende. Træd op i containeren. Løft op i trillebørens hånd-

tag, så støttebenene kommer op i containeren. Nu kommer det smarte: tryk derefter ned på håndtagene, så trillebøren kan trækkes ind i containeren. Herefter kører man så langt ind i containeren, som man kan, løfter haveaffaldet op i passende mængde og smider det op oveni den dyngede, der garanteret er der i forvejen.

Ikke alle haveejere kan bo tæt ved containeren. Jeg er en af dem, der skal køre et stykke vej, og det kan være lidt problematisk, for man må jo ikke gå og drysse på vejen. Her har jeg et andet trick. Spænd blæksprutteelastikker henover læsset, så bliver det, hvor det skal, og man er dejligt fri for at gå og samle op efter sig bagefter.

icp

Sankt Hans Bål Harlev

KFUM Spejderne og
Harlev - Framlev Grundejerforening
afholder Sankt Hans Bål søndag den 23. juni
kl. 19.00 i Byparken

Båltale kl. ca. 20.00
Bålet tændes kl. ca. 20.30

Der kan købes is, pølser, øl, vand, kaffe, kakao & slik.
Overskuddet går til Spejderne

