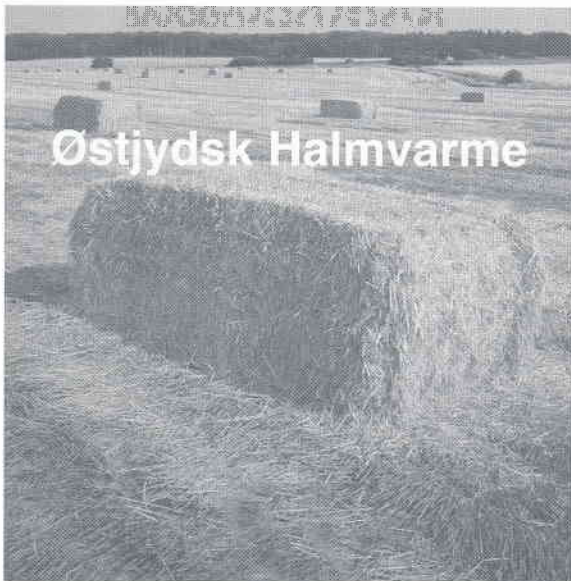


# Paraplyen

FÆLLESBLADET FOR HARLEV OG OMEGN \* NR 15 \* VINTER \* 2000



## LÆS I DETTE NUMMER.

Orientering fra  
Fællesrådet



Den klemte  
alder



Jagttid

Østjysk  
Halmvarme



Nærgenbrugsstation  
i Harlev

Tæt lav  
bebyggelse



En fritidsklub  
i Harlev



Juletradition



# HARLEV FÆLLESRÅDS MEDLEMMER:

- ◆ Skolebestyrelsen v/Næshøjskolen
- ◆ Vuggestuen Grønhøjvej
- ◆ Harlev Bibliotek
- ◆ Legestuen "Næssii"
- ◆ Fritidshjemmet Himmelblå
- ◆ Den Integrerede Institution Regnbuen
- ◆ Framlev Kirke
- ◆ Harlev Kirke
- ◆ Harlev - Framlev Grundejerforening
- ◆ Venstre Vælgerforening
- ◆ Grundejerforeningen Harlev Vest
- ◆ Tåstrup Borgerforening
- ◆ Lokalcenter Brugerrådet
- ◆ Grundejerforeningen Araliavej
- ◆ Lillering Forsamlingshus
- ◆ Andelsboligforeningen Næshøj
- ◆ Andelsboligforeningen Bøgeparken
- ◆ Konservativ Vælgerforening
- ◆ Harlev Idræts Klub
- ◆ Harlev Basketball Klub
- ◆ Harlev Frimærke Klub
- ◆ Kunst & Kultur Lokalcenter Næshøj
- ◆ Socialdemokratiet
- ◆ Harlev Jagtforening
- ◆ Ungdomsskolen Næshøj
- ◆ Dagplejen Harlev
- ◆ Tåstrup Sø- og Moseforening
- ◆ Rødlundparken
- ◆ Børnehaven Næshøj
- ◆ Framlev Forsamlingshus
- ◆ Beboerforeningen Gl. Harlev
- ◆ Antenneforeningen Harlev
- ◆ Framlev Borgerforening
- ◆ Harlev Byfestforening
- ◆ SuperBrugsen Harlev
- ◆ Sok-Foto & Co
- ◆ KFUM Spejderne

## HVAD SKER DER I HARLEV - OG HVORNÅR ?

◆ **AKTIVITETSKALENDEREN** udgives også af Harlev Fællesråd. Alle medlemmer kan benytte aktivitetskalenderen - brug den flittigt, men husk altid deadline (står på aktivitetskalenderen).

## UNDGÅ AT ARRANGEMENTER KOLLIDERER !

◆ **KOORDINER ARRANGEMENTER.** Harlev Fællesråd hjælper gerne med dette, send os jeres mødekalender.

## SKRIV TIL PARAPLYEN !

◆ **PARAPLYENS SPALTER** er åbne for medlemmer. Indlæg modtages gerne på disk/cd - Mac eller Pc format.

◆ **NÆSTE NUMMER** af Paraplyen forventes at udkomme omkring 1. Marts 2001 - deadline: 1. Februr !

◆ **MATERIALER DER ØNSKES MEDTAGET** i aktivitetskalender, til koordinering eller i bladet afleveres på Harlev Bibliotek.

## Harlev Fællesråd:

### FORRETNINGSUDVALGET

Ejgil Rahbek - formand tlf 86 941766  
Svend Erik Andersen - næstformand  
Mariane Siem - sekretær & suppl  
Palle Refsgaard - kasserer  
Jens Aage Weigelt  
Erik Dalby  
Inger Christensen  
Niels Momme

### TRAFIKUDVALG

Svend Erik Andersen, formand  
Palle Refsgaard  
Erik Dalby  
Jens Aage Weigelt

### PARK- OG STIUDVALG

Jens Aage Weigelt, formand  
Niels Momme

### INFO- OG BLADUDVALG

Ejgil Rahbek, formand  
Morten Gade  
Dorte Vind  
Lene Krath  
Claus Gregersen

### BOLIGUDVALG

Ejgil Rahbek, formand  
Inger Christensen  
Erik Dalby  
Palle Refsgaard

### BØRNE & UNGEUDVALGET

Mariane Siem, formand  
Dorte Vind  
Niels Momme

### PRESSEKONTAKT

Mariane Siem  
tlf. 86 942718



# Orientering fra Fællesrådet

## Repræsentantskabsmøde den 24. oktober 2000

Ordinært repræsentantskabsmøde (budget) blev afholdt den 24. oktober med dagsorden efter vedtægterne. 17 personer repræsenterende 14 medlemsforeninger mødte op. Anton Nielsen blev valgt som dirigent. Nedenfor følger de behandlede emner.

### Vedtægtsændringer:

Forretningsudvalget havde udarbejdet forslag til vedtægtsændringer om kun at afholde et repræsentantskabsmøde om året i stedet for to. Forslaget blev vedtaget, og fremover afholdes mødet inden udgangen af marts måned.

### Fællesrådets hjemmeside:

Nu er arbejdet med Fællesrådets hjemmeside så langt, at den vil blive åbnet i november eller december. Hjemmesiden informerer om alle forhold, som Fællesrådet beskæftiger sig med. Det vil også blive muligt at sende mail til Fællesrådet via hjemmesiden.

Mailadressen er:

harlev.fr@get2net.dk

og hjemmesiden er placeret på http adressen:

<http://hjem.get2net.dk/harlev-fr>.

Fællesrådet er interesseret i at få assistance med vedligehold og videreudvikling af hjemmesiden og hører meget gerne fra folk, som kunne være interesseret i at gå ind i dette spændende "fri tids"arbejde.

### Paraplyen:

Inden jul udkommer 3. nummer af Paraplyen i dette år. Vi udbringer med distributionsfirmaet ALFO budene, som også er dem, der bringer reklamer rundt i området. Vi er klar over, at de husstande, som har "reklamer nej tak" ikke får Paraplyen. Desværre viser det sig, at også andre husstande ikke regelmæssigt modtager Paraplyen. Vi får ofte meldinger om, at Paraplyen ikke er modtaget. Derfor har vi beklaget os til ledelsen hos ALFO. De har lovet at foretage en større undersøgelse i forbindelse med næste nummer af Paraplyen. Vi håber således at problemet vil blive løst. Hvis dette ikke er tilfældet må vi drøfte i forretning-sudvalget,

hvilke alternativer der findes, herunder også økonomiske alternativer.

### Bolig:

#### Stofa kabel

Stofa har planer om eller er påbegyndt gravning af hovedkabel til fremføring af Internetforbindelser. Inden årets udgang vil hovedkablet langs Silkeborgvej mellem Århus og Galten/Silkeborg området være færdig, og en stikledning ført frem til Harlev. Vi håber snart at få en henvendelse fra Stofa om deres videre planer.

#### Bebyggelse ved Kettingvej

Planerne med boligbebyggelse ved Kettingvej skal behandles i 4. kvartal i år. Vi har endnu ikke modtaget materiale, men venter spændt på at se planerne. Efter de oprindelige planer var det hensigten at planerne skal revideres i 1. kvartal 2001, hvorefter de vil blive forelagt byrådet til behandling umiddelbart efter.

#### Lokalplan 607

Fællesrådet blev gjort opmærksom på lokalplan 607, som indeholder planer for bebyggelse på Næshøjvej.

Se artikel på side 5.

**Kulafgift:**

På forrige repræsentantskabsmøde blev problemet med kulafgift bragt op. På dette møde blev redegjort for svaret fra ÅKV.

I Paraplyen er udførligt redegjort for Fællesrådets spørgsmål om dette emne til ÅKV og svaret herfra.

**EDB undervisning for ældre:**

Fællesrådet har undersøgt muligheden for at kunne benytte skolens computere til undervisning af ældre i EDB. Der er imidlertid nogle problemer, som skal afklares, inden en mulig løsning kan præsenteres af Fællesrådet. Interesserede kan henvende sig til Inger Christensen, som har påtaget sig denne opgave.

**Trafik:**

Arbejdet med saneringsplaner for Gl. Stillingvej er stadigvæk i gang. For år 2001 er der afsat kr. 500.000,- til forbedringer. Udvalget går ud fra, at der vil ske ændringer i forbindelse med åbning af motorvejen, som sker i 2003. I denne forbindelse vil linie 113 igen blive ført gennem Harlev.

Indenfor kollektiv trafik er der ingen nye tiltag.

**Miljø:**

De Grønne Guider Svend Erik Andersen berettede om Fællesrådets samarbejde med De Grønne Guider i Århus Vest. Se artikel andetsteds i bladet.

Marianne Vasard og Vagn Eriksen, som er De Grønne Guider, som er tilknyttet Århus Vest området, besøgte os den 16. august for at fortælle om deres arbejde.

Da Fællesrådet arbejder med affaldssortering og evt. etablering af en genbrugsstation i Harlev, forhørte vi os om muligheden for at få hjælp til at finde metoder til affaldssortering så beboere i Harlev undgår at køre til kommunens øvrige genbrugsstationer, som alle er placeret meget langt væk.

De Grønne Guider har forklaret, at det ikke er muligt at lave en aftale med genbrugsstationen i Skovby. Derimod foreslår de, at Fællesrådet som initiativtager etablerer en arbejdsgruppe, som i fællesskab med De Grønne Guider afdækker behovet for affaldssortering og finder en løsning, som passer til området.

Fællesrådet blev opfordret til at tage kontakt med grundejerforeningerne og boligforeningerne for at sætte gang i aktiviteter om affaldsindsamling.

**Århus Kommunes Affaldsplan**

Kommunen har fremlagt sin langtidssplan for affaldssortering- og indsamling frem til år 2012. Kommunen arrangerede høring den 6. november, hvor Fællesrådet deltog. Indsigelser skal være indsendt inden den 11. december 2000.

**Park- og Stiuudvalg:**

Forretningsudvalget er blevet kontaktet angående et stykke jord på Rødlundvej, som er bevokset med bl.a. tidsler, hvis frø giver gener for de omkringboende. Udvalget har kontaktet Brabrand Boligforening, som menes at eje grunden, men det har ikke været muligt at få et klart svar omkring ejerforhold og vedligeholdelsesforpligtelse.

Kommentarer fra repræsentant fra Brabrand Boligforening: Der henvises til en tidligere beslutning taget i Fællesrådet, hvor en grund med ukrudt ikke blev slået af hensyn til dyrelivet på grunden. Sagen indeholder altså en principiel diskussion om, hvorvidt man skal tage hensyn til dyrene eller beboerne.

### **Børn- og Ungeudvalg:**

Initiativgruppen har bedt om foretræde for udvalget for Skole og Kultur, som har meddelt, at de vil komme på besøg. Fællesrådet deltager i dette besøg, for at blive orienteret om sagen og få bedre forudsætninger for at vurdere, hvordan Fællesrådet kan være til hjælp.

Fællesrådet har tidligere været involveret i sagen, som gik i sig selv, da der var ledige pladser på Fritidshjemmet. Normeringen er dog ændret siden da, og initiativgruppen forestiller sig at man i en forsøgsperiode indleder et samarbejde med en eksisterende institution eller forening, for at se om børnene vil tage imod tilbudet om en fritidsklub.

## **VIL DU VIDE MERE?**

**Husk at Fællesrådets mødereferater er fremlagt på Harlev Bibliotek**

# **Tæt lav boligbebyggelse**

## ***Tæt lav boligbebyggelse på Næshøjvej (lokalplan 607)***

Dette område er hjørnegrunden beliggende nord for Næshøjvej og vest for skolen. Grundens størrelse er ca. 4.700 m<sup>2</sup>. Tidligere har der været et gartneri. Nuværende ejer har anmodet om lokalplan for området.

Oprindeligt var området udlagt til institutionsbyggeri, men dette bliver samtidig ændret, idet ingen af kommunens institutioner har ønsket at bruge området til dette formål.

Planer blev behandlet på byrådets møde den 25. oktober og blev henvist til fornyet udvalgsbehandling. Fællesrådet har haft foretræde for teknisk udvalg, og givet tilslutning til planerne

om at bygge 10-15 boliger som tæt lavbebyggelse.

Samtidig har Fællesrådet tilkendegivet, at områdets centrale beliggenhed gør det velegnet til seniorboliger eller lignende mindre boligarealer.

Endvidere finder Fællesrådet det naturligt at bebyggelsen får karakter og udformning som andelsboligforeningen skråt over for på den modsatte side af Næshøjvej.

Planerne skal til afsluttende behandling i byrådet den 22. november, hvorefter lokalplanen sendes ud til offentlig høring.

***Vi ønsker alle vore læsere  
en glædelig jul  
og et  
godt nytår***



# Østjysk Halmvarme

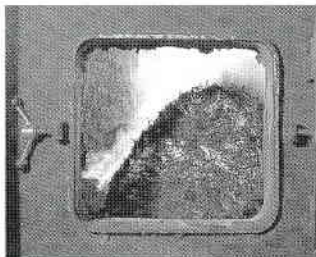
## **Fra grøn vision til økonomisk realitet.**

Ideen med at fyre med halm er gammel, men det er først i de senere år, at det er blevet almindeligt at sætte brug af halm som brændsel i system.

Helt frem til midten af 1980'erne var der kun få halmfyrede varmeværker i Danmark, men med den øgede grønne bevidsthed og de stigende oliepriser, tog udviklingen fart.

I 1983 besluttede en gruppe østjyske landmænd at undersøge muligheden for at etablere et lokalt halmvarmeværk, som kunne overtage deres overskuds-halm.

En studiekreds blev nedsat, og landbo-organisationerne tog kontakt til Århus Kommunale Værker, som kunne bidrage med ekspertise omkring opbygning og drift af et varmeværk.



Planen var, at Århus Kommunale Værker skulle aftage den producerede varme.

Ideer blev til planer, og planerne blev til et projekt, som gik ud på at bygge et landmandsejet, halmfyret varmeværk i Solbjerg syd for Århus.

Valget faldt på Solbjerg, fordi der her var etableret et fjernvarmenet, og fordi Solbjerg var et af de områder i Århus Kommune, som ikke modtog fjernvarme fra Studstrupværket.

Solbjerg Halmvarmeværk a.m.b.a. blev stiftet den 23. januar 1985.

På grundlag af de gode erfaringer med halmvarmeværket i Solbjerg blev et tilsvarende etableret i Harlev i 1989.

Samtidig blev selskabet Østjysk Halmvarme a.m.b.a. stiftet. I 1991 kom det foreløbig sidste halmvarmeværk til i Sabro, således at Østjysk Halmvarme a.m.b.a. i dag driver tre halmfyrede varmeværker i Århus Kommune.

Vores "hovedkvarter" er i Harlev. Ved at placere de tre halmvarmeværker under ét selskab skulle man gerne få en række stordriftsfordele ud af det.

Der kan laves fælles indkøb af materialer, der skal kun laves ét regnskab, driftspersonalet kan bruges rationelt osv.

Det er sådan, at Østjysk Halmvarme ejer varmeværkernes bygninger og driver selve halmvarmedelen.

Århus Kommunale Værker lejer sig ind hos os, hvor de så ejer og driver de oliefyrede spids- og reservedskedler og ligeledes forestår distributionen af varmen til byerne.

På den måde er det muligt for kun 5 mand at passe tre halmfyrede varmeværker.

Anlæggene er automatiserede og som sådan kun bemandede i dagtimerne fra mandag til fredag. Om natten og weekenderne kører de ubemandede, dog er der altid en af personalet, der har vagt og bliver tilkaldt af anlægget ved fejl.

Samlet set bruger Østjysk Halmvarme mellem 19.000 og 21.000 tons halm om året, og det gør os til det varmeværk i Danmark, der bruger mest halm.

Det er kun kraftværkerne, der bruger mere halm end os. I Harlev bruger vi omkring 6.500 tons halm. I gennemsnit svarer det til ca. 650 læs halm.

En balle halm à 500 kg - der erstatter 170 liter olie - giver ved afbrænding en energimængde, som svarer til 1,7 MW = 1.700 kW.



Energiindholdet i 15 halmballer er således nok til at dække det årlige varmebehov i et almindeligt énfamilieshus.

Østjysk Halmvarme a.m.b.a. forbruger hvert år 38.000 halmballer.

Det dækker varmebehovet i de 1950 tilsluttede ejendomme, som også omfatter etageejendomme, skoler, svømmehaller og sportshaller. Varme produceret på halm giver en CO2 besparelse pr. halmballe, der svarer til: 445 kg olie, 581 kg kul eller 348 kg gas.

Den årlige besparelse ved afbrænding af 38.000 halmballer er dermed ca. 17.000 tons CO2 i forhold til olie.

Østjysk Halmvarme er ejet af andelshaverne, og det er primært landmænd samt nogle enkelte maskinstationer.

Østjysk Halmvarme har lavet en kontrakt med Århus Kommunale Værker om levering af varme.

Den sidste kontrakt er fra 1991 og udløber i april 2003.

Der har i den periode været et rigtig godt samarbejde mellem os og Århus Kommunale Værker, og vi vil da også optage forhandlinger om en forlængelse af kontrakten.

Østjysk Halmvarme er meget interesseret i at fortsætte, og vi tror også Århus Kommunale Værker gerne ser samarbejdet fortsat.

Der har før været forespørgsler, om der så bliver lukket for varmen, hvis der ikke kan blive enighed om en ny kontrakt.

Det gør der naturligvis ikke, da Århus Kommunale Værker har forsyningspligten i områderne.

Miljømæssigt er vores halmvarmeværk fuldt på højde med det, man forlanger her i år 2001.

Vi er det eneste halmvarmeværk i Danmark, der har alarmovervågning på forbrændingen.



Miljøgodkendelser løber normalt 8 år ad gangen, og lige nu er Århus Amt ved at forny vores miljøgodkendelse i Harlev. Det, forventer vi, løber planmæssigt.

Kilde: Driftschef Per Nørskov og præsentationshæfte fra Østjysk Halmvarme.

**VIL DU VIDE MERE?**

**Husk at Fællesrådets mødereferater er fremlagt på Harlev Bibliotek**



## Den klemte alder

"Små børn, små sorger. Store børn, store sorger", sådan siger et gammelt ordsprog. Ordsprog, der altid har et element af både klogskab, snusnuft og morale.

Når vore større børn f.eks. forlader skolefritidsordningen og ikke længere har behov for et egentligt pasningstilbud, hvilke muligheder er der så her i Harlev?

Fritidshjemmet har plads til nogle få, men for mange børn vil et fritidshjemstilbud måske være "for meget". "Gå til aktiviteterne" er imidlertid for lidt. Spejder, sport og musikaktiviteterne begynder sidst på eftermiddagen, når de frivillige ledere har fri fra arbejde og studier.

I ungdomsklubben og ungdomsskolen må de større børn først komme fra 7. klasse.

De 10 -14 årige er en klemt alder, og der må arbejdes på at den ikke også bliver den glemte alder.

Gennem flere år har der været arbejdet på at få et klubtilbud til Harlev i lighed med de fleste andre byområder i Århus.

En by, der fortsat er i udvikling og hvor antallet af børn vokser i takt hermed.

Om få år vil Næshøjskolen igen være blandt de store skoler i byen. Udviklingen smitter dog ikke af på fritidstilbuddene.

I hvert fald åbner budgettet for Århus kommune kun begrænsede muligheder til næste år. Der er dog en mindre åbning, som det er værd at være opmærksom på. I budgetforliget, der senere er vedtaget i byrådssalen, er der afsat en pulje på godt 2 mio. til løsning af "pasningsproblemerne" primært målrettet børn fra 4. klasse.

Forslaget om et klubtilbud eller lignende er rejst af flere omgange, sidst i efteråret 1999, hvor den lokale initiativgruppe havde foretræde for rådmand Niels Erik Eskildsen bl.a. foranlediget af en underskriftindsamling, hvor 153

forældre fra Harlev havde skrevet under på ønsket. Andre politikere har også øje for denne problemstilling, og vil bl.a. besøge Harlev og tale med repræsentanter for arbejdsgruppen

Der har gennem flere år været et problem, når de større børn ikke længere kan gå i skolefritidsordningen,

har mistet interessen eller ikke har behovet for et pasningstilbud.

Dette problem skærpes gennem de kommende år, da vi har fået mange nye medborgere i området med børn under og i den skole-søgende alder.

Området har været forskånet for mange af de problemer, der er set i andre områder af Århus f.eks. mobning, butikstyverier, trusler m.v.

Men det er naivt at forestille sig, at denne tilstand kan fortsætte uden en fælles og målrettet indsats, herunder at der etableres relevante tilbud.

Aldersgruppen af de 10-14 årige er karakteriseret ved stort engagement og højt aktivitetsniveau, der helst skal udfolde sig i positive og trygge rammer.

Forslaget om et klubtilbud er dog ofte mistolket som et ønske om pasning, og måske afvist med begrundelse i at der var/er ledige pladser i fritidshjemmet.

Det er derfor vigtigt at understrege at ønsket går på en fritidsklub/byggelegeplads målrettet de større børn og unge, der er vokset fra et egentligt pasningstilbud, dvs. et fritidstilbud der kan bruges som et alternativ efter behov.



Interesserede forældre f.eks. med børn i 3. klasse, der kan se frem til problemerne efter sommerferien kan henvende sig til mig på tlf. 8694 2437. Vi hører gerne fra forældre med interesse i at deltage aktivt i arbejdsgruppen, også gerne hvis det bare er en gang imellem.



Rita Biering, Initiativgruppen for fritidsklub i Harlev.

## VIL DU VIDE MERE?

Husk at Fællesrådets mødereferater er fremlagt på Harlev Bibliotek

## En fritidsklub i Harlev?

Rita Biering kontaktede i foråret 2000 Harlev Fællesråd. Som repræsentant for Initiativgruppen for en fritidsklub i Harlev var hun interesseret i at høre, om Fællesrådet på nogen måde kunne hjælpe Initiativgruppen med at nå deres mål, nemlig at få lavet en fritidsklub til de 10-14 årige.

Da Fællesrådets Børn- og Ungeudvalg i forvejen havde fokus på netop den aldersgruppe, sagde vi ja tak til et møde med Rita Biering, dels for at blive orienteret i sagen, dels for at finde ud af, på hvilken måde Fællesrådet kan være behjælpelig. Efter dette møde har Fællesrådets forretningsudvalg diskuteret, hvilke konkrete initiativer Fællesrådet kan igangsætte for at få ønsket om en fritidsklub debatteret og evt. realiseret. Da Fællesrådet skal være talerør for lokalområdets og medlemsforeningernes interesser, havde udvalget et behov for at undersøge, hvilke holdninger både forældre, institutioner og foreninger havde til sagen.

Der blev talt om at lave en høring, hvor man kunne diskutere aldersgruppens

behov og fritidsønsker, og muligheden for at lave en behovsundersøgelse er også blevet undersøgt.

Konkrete tiltag er dog blevet udsat, til Initiativgruppen har haft besøg af Udvalget for Skoler og Kultur. Udvalget for børn og unge i Harlev Fællesråd har bedt om at deltage i dette møde, for bedre at kunne orientere sig om sagens økonomiske, politiske og praktiske aspekter, og for bedre at kunne vurdere Fællesrådets indsatsområde i sagen.

Indtil da kan vi kun opfordre forældre til børn, som lige nu eller om et par år står og mangler en fritidsklubplads til deres børn, om at kontakte os, så vi kan få gang i en dialog om børnenes ønsker og behov. Da aldersgruppen 10-14 årige som sagt er et indsatsområde for Fællesrådet, er andre forslag og ønsker til aktiviteter også velkomne, både fra børn og voksne.

Kontakt Mariane Siem, tlf. 8694 2718 eller Dorte Vind på biblioteket, tlf. 8694 1202.

Mariane Siem, formand for Børn- og Ungeudvalget.



# Efterår er jagttid

## *Efterår er jagttid*

Nu er efteråret gået ind, og vi har afviklet de to af årets fællesjagter.

Harlev Jagtforening er startet sidst i tyverne, og medlemmerne har drevet jagt i Lillering Skov og Tåstrup Mose lige siden.

Foreningen har ca. 100 medlemmer. I en fællesjagt kan kun deltage 25 jægere, og der er således konstant 25 jægere på venteliste.

Nyt klubhus blev bygget for 3 år siden. Det har givet et rigtigt godt sammenhold i foreningen. Om sommeren er der flugtskydning på banen ved klubhuset. Skydningen starter i april og slutter i august. Skydningen foregår hver torsdag aften fra kl. 18:30 til kl. 21:00. I løbet af sæsonen afvikles to præmieskydninger.

Foreningen lægger megen vægt på, at jægerne har nogle veltrænede hunde. Derfor har foreningen nu i en del år haft hundetræning på programmet.

Om vinteren mødes en del af medlemmerne til jagthornsblæsning. Dette foregår også i vores nye klubhus.

Vinteren kan være en hård tid for vildtet, hvorfor foreningen bruger tid og kræfter på at fodre både i skoven og i mosen.

Som det fremgår af ovenstående er Harlev Jagtforening en meget aktiv forening med mange tilbud til medlemmerne.

Bent Nielsen, formand  
Harlev Jagtforening



## Nærgenbrugsstation i Harlev

### **Tilbud fra Grønne Guider i Århus Vest.**

Grønne Guider er lokale miljøvejledere. I Danmark er der i dag ca. 100 grønne guider og i Århus kommune er der 7. Grøn Guide ordningen er blevet revideret i Århus Kommune, så de 7 grønne guider, der støttes med hver 30% af deres løn fra kommunen og 70% fra Den Grønne fond under Miljøstyrelsen i dag er kommunalt dækkende.

Der er 2 i syd, 2 i nord, 2 i vest og en i Århus midt indenfor Ringgaderne.

Det medfører, at området i Harlev betjenes af de to grønne guider i Århus Vest, Marianne Vasard Nielsen og Vagn Eriksen. Marianne har været grøn guide i Trige-Ølsted og Vagn i Gellerup, og disse 2 projekter fortsætter under Århus Vest ordningen.

### **Vision: Genbrugsplads i Harlev**

Det er med udgangspunkt i de to gamle projekter og de grønne guiders samarbejde med Århus kommunale værkers affaldskontor i de forløbne 2 år at ideen om at etablere en eller flere genbrugspladser i Harlev - området er opstået.

Typisk vil det være boligforeninger, grundejerforeninger

eller andelsforeninger, der kan blive enige om at etablere sorteringsordninger lokalt. Århus Kommune har åbnet op for ideer til etablering af genbrugspladser lokalt under forudsætning af, at de holdes af lokale kræfter.

Man kan rekvirere hæftet: Genbrugspladser, Etablering af genbrugspladser i boligforeninger og andre størrebebyggelser i Århus Kommune. "Sortér affaldet og giv miljøet en hånd" hos Århus Kommunale Værker.

De grønne guider i Århus Vest vil gerne indgå i samarbejde med lokale kræfter i Harlev Fællesråd om etablering af ordninger i området, som kan gøre det nemmere at sortere affald og komme af med det.

Vi mener, det er vigtigt at lokale ordninger tilskynder borgerne til genbrug.



### **Ture og foredrag**

Vi vil også gerne arbejde med fælleskompostering i boligforeninger og udbygget hjemmekompostering i parcelhuskvarterer.

Vi kan f.eks. holde informationsforedrag - arrangere ture til biogas anlægget eller affaldsforbrændingen, og når det starter, til det nye optiske sorteringsanlæg.

Dette vil give borgerne indsigt i affaldsmængder og arbejdsgange i kommunens affaldsplan.

Der kan også arrangeres ture til områder i Århus hvor der sorteres lokalt, f.eks.

Håndværkerparken i Holme, Langkærparken eller Gellerup.

Se endvidere Århus kommunale værkers hjemmeside <http://www.aakv.dk/Affald>; debatoplæg og forslag til ny affaldsplan.

Der var møde på Rådhuset 6. november og frist for kommentarer til planen 10. december.

Vi har netop udsendt "Tilbud fra Grønne Guider i Århus" et hæfte med kurser, foredrag, miljø i praksis, udflugter og andre aktiviteter, som vi håber I har modtaget i Fællesrådet.

Flere eksemplarer kan rekvireres hos Vagn: 86 25 77 44 eller Marianne 22 19 54 20.



Fodboldafdelingen i Harlev Idræts Klub  
Erik Teilmann  
**Højbygård**

- 1990 - Framlev Kirke
- 1991 - Gammel Harlev Kirke
- 1992 - Gammel Harlev Præstegaard
- 1993 - Næshøj
- 1994 - Framlev by

- 1995 - Harlev Mølle
- 1996 - Kirkehuset i Framlev
- 1997 - Tarskov Møllehus
- 1998 - Skibby Enggård
- 1999 - Tåstrupgården

De valgte motiver er alle kirker og ejendomme med kulturel og bevaringsværdig værdi for eftertiden.

De gamle julemærker kan i begrænset omfang købes ved at kontakte julemærkesælgerne eller Henning Jeppesen på telefon 86 94 13 61.

Med dette billede af en mangeårig juletradition fra Harlev - Framlev ønsker Fællesrådet alle medlemmer og læsere af Paraplyen en glædelig jul og et godt nytår.

