

# Paraplyen

FÆLLESBLADET FOR HARLEV OG OMEGN ● NR. 99 ● JUNI 2022



Foto: Aksel Buchard - Ny cykelsti under Stillingvej.

**Orientering fra fællesrådet**  
Side 3

**Ny cykelsti snart klar til brug**  
Side 4

**Harlev Kunstforening**  
Side 5

**Perspektivarealet øst for Stillingvej**  
Side 6

**Nyt fra Biblioteket og  
Bibliotekets venner**  
Side 8

**Nyt fra arkivet**  
Side 9

**Folkehuset Harlev**  
Side 10

**Turforslag: Natur og Miljø**  
Side 11

**Harlev Framlev Grundejerforening**  
Side 12





## HARLEV FÆLLESRÅDS MEDLEMMER:

Andelsboligforeningen Bøgebakken  
Andelsboligforeningen Næshøj  
Andelsboligforeningen Rødlund  
Andelsboligforeningen Teglhøj  
Beeboerforeningen Harlev Syd  
Bofællesskabet  
Børnehaven Næshøj  
Børnehaven Pilehaven  
Den Integrerede Institution Kompasset  
Den Integrerede Institution Regnbuen  
Framlev og Omegns Borgerforening  
Fritidsklubben Midpunkt  
Gl. Harlev Borgerforening  
Grundejerforeningen Araliavej  
Grundejerforeningen Harlev Vest  
Grundejerforeningen Rødlundvej 495-533  
Harlev App  
Harlev Banko Støtteforening  
Harlev Bibliotek  
Harlev Biblioteks Venner  
Harlev Brugsforening  
Harlev Erhvervsforening  
Harlev Fitnessmaster  
Harlev Frimærkeklub  
Harlev Idrætsklub  
Harlev Idræts- og Kulturcenter  
Harlev Jagtforening  
Harlev Konservative Vælgerforening  
Harlev og Framlev Kirkers Menighedsråd  
Harlev-Framlev Grundejerforening  
Harlev-Framlev Lokalhistoriske Arkiv  
Harlev-Framlev Vandforsyning I/S  
Hørslev-Samvirket  
KFUM Spejderne  
Lillering Forsamlingshus  
Meny  
NICHE Forening og Forlag  
Næshøjskolen  
Næshøjrådet Lokalcenter Næshøj  
Parcelfor. Harlev af 1999  
PHT Ejendomme APS  
Rødlundparken  
Salon Saksen  
Socialdemokraterne i Harlev  
Tandlægehuset  
Tåstrup Borgerforening  
Vejfonden Vårgyvevej  
Venstre i Aarhus Vest  
Vuggestuen Den Grønne Gren  
Aarhus Aadal Golf Club



Paraplyen udgives af Harlev Fællesråd.  
Tryk: Laser Tryk A/S - Dplag 2300 eks.

## HVAD SKER DER I HARLEV – OG HVORNÅR?

**HARLEV KALENDER & NYHEDER** udgives af Harlev Fællesråd og Harlev Framlev Grundejerforening i samarbejde med MinByApp via vores nye HarlevApp, som også kan ses på [www.HarlevApp.dk](http://www.HarlevApp.dk)  
Alle kan benytte kalenderen og nyheder, og alle kan få opslag med. Vores mål er at samle alt information om Harlev i den nye portal og App – brug dem flittigt.

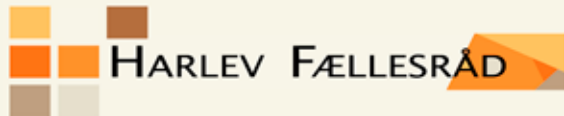
### KOORDINER ARRANGEMENTER.

Se og benyt HarlevApp så arrangementer ikke kolliderer. Fællesrådet hjælper gerne med at oprette arrangementer i appen.

### NÆSTE NUMMER AF PARAPLYEN.

Paraplyen nr. 100. udkommer 3. sept 2022.  
Deadline for materialer er den 8. aug 2022.

**PARAPLYENS SPALTER** er åbne for medlemmer af Harlev Fællesråd. Kommunikationsudvalget forbeholder sig retten til at udvælge og forkorte i indsendte indlæg. Forslag til indlæg modtages gerne på mail: [post@harlevfr.dk](mailto:post@harlevfr.dk)



Stallinggårdvej 1 ● 8462 Harlev J

[www.harlevfr.dk](http://www.harlevfr.dk)

Mail: [post@harlevfr.dk](mailto:post@harlevfr.dk)

### FORRETNINGSUDVALGET

Merethe Jelsbak Raundahl, formand, telefon 2091 9905  
Jacob Langvad Nielsen, næstformand  
Carsten Dam Hyldal, sekretær  
Sol Strømbo Hansen  
Marie Hastrup Sørensen  
Pia Ølholm  
Poul Holm Christensen  
Helene Juul Munch  
Per Thygesen, suppleant

### Kasserer

Kaj Sommer

### UDVALG

**Børn og Unge:** Jacob Langvad Nielsen (udvalgsformand), Pia Ølholm og Marie Hastrup Sørensen.

**Trafik, Veje og Byplanlægning:** Carsten Dam Hyldal (udvalgsformand), Sol Strømbo Hansen, Poul Holm Christensen.

**Natur og Miljø:** Sol Strømbo Hansen (udvalgsformand), Pia Ølholm og Merethe Jelsbak Raundahl.

**Kommunikationsudvalget:** Marie Hastrup Sørensen (udvalgsformand), Helene Juul Munch og Merethe Jelsbak Raundahl.

**Paraplyens redaktion:** Marie Hastrup Sørensen (udvalgsformand), Merethe Jelsbak Raundahl, Ejgil Rahbek, Helene Juul Munch, Aksel Buchard, Ditte Godske Jensen og Claus Gregersen.

Copyright på Paraplyens tekst, tegninger og fotos tilhører skribenten/tegneren/fotografen og bladet.



# Orientering fra fællesrådet

*Af Merethe Jelsbak Raundahl, Formand*

Danmark er nu det dyreste EU-land at bo i jf. avisen. dk. Vi betaler en pris for at bo i dette land i kroner og øre, men gør vi regnestykket op i ”menneskelige omkostninger”, ser regnestykket anderledes ud. Vi er privilegerede og heldige at bo og leve i Danmark. At have de muligheder og rettigheder, vi har.

Sæt **stor pris** på hverdagen. På madpakken, der skal smøres, de indkøb vi skal gøre og aftensmaden, der skal laves. Alt det vil vi nok længes efter og være villig til at betale en høj pris for, hvis vores hverdag blev radikalt ændret fra den ene dag til anden, som tilfældet har været i Ukraine. Vi har budt ukrainske børn velkommen på skolen og i lokalområdet den seneste tid. Flere kommer formentlig til og håbet er, at Harlev og omegn kan være stedet, hvor vores nye medborgere får en ny, tryk og sikker hverdag.

## Sikker forbindelse under Stillingvej

På et helt andet, men vigtigt niveau i lokal kontekst, er der nu etableret tryk og sikker forbindelse under Stillingvej med tunnel og dobbelttrettet cykelsti til Gl. Harlev. Et tiltag, vi sætter utrolig stor pris på, er blevet en realitet efter manges års indsats og koordineret samarbejde mellem lokale aktører og Aarhus Kommune. Læs mere herom i artiklen på side 4. TAK for indsatsen og samarbejdet. Åbningen af tunnel og sti vil blive markeret – nærmere information følger på fællesrådets hjemmeside og i de lokale facebookgrupper mv.

## Repræsentantskabsmøde

Den 17. marts har fællesrådet afholdt repræsentantskabsmøde i konfirmandstuen i Gl. Harlev. En god og begivenhedsrig aften, hvor beretningerne blev fremlagt, drøftet og debatteret. Et nyt forretningsudvalg blev valgt og konstituerede sig således:

**Formand for Fællesrådet – Merethe Jelsbak Raundahl**  
**Næstformand – Jacob Langvad Nielsen**  
**Kommunikationsudvalget – Marie Hastrup Sørensen (formand), Helene Juul Munch, Merethe Jelsbak Raundahl**  
**Natur & Miljø – Sol Strømbo Hansen (formand), Me-**

**rethe Jelsbak Raundahl, Pia Ølholm**  
**Trafik, vej og by – Carsten Dam Hyldal (formand), Sol Strømbo Hansen, Poul Holm Christensen**  
**Børn & Unge – Jacob Langvad Nielsen (formand), Pia Ølholm, Marie Hastrup Sørensen**  
**Suppleant – Per Thygesen**

Velkommen til jer alle. Jeg ser frem til et spændende samarbejde.

Referatet fra repræsentantskabsmøde samt formandsberetningerne kan læses på fællesrådets hjemmeside.

## Film om Harlev

Der er mange gode ting ved at bo og leve i Harlev, hvilket vi fra fællesrådet arbejder på at synliggøre i en film. I samarbejde med en ekstern aktør er det netop lykkedes at finde finansieringen til filmen, så vi sammen med lokale kan udbrede kendskabet til og mulighederne i Harlev og omegn. Tak for støtten.

## Anvendelse af VAM-grunden

Et område vi har fokus på, er at optimere kvaliteten og anvendelsen af bynære grønne områder – herunder VAM-grunden i bunden af Sydbakken, som vi omtalte i sidste nummer. I samarbejde med Aarhus Kommune har vi afholdt borgermøde på grunden den 4. april. 20-25 engagerede borgere mødte op. Vi fik kvalificerede og konkrete input, og der er nu nedsat en arbejdsgruppe, der mødes første gang den 19. maj kl. 19. Ønsker du at deltage i arbejdet, er du velkommen. Send en mail til: piaoelholm@gmail.com.

## Tryk og sikker adgang til naturen

Tryk og sikker adgang til naturen og sammenhængskraft på tværs af vores område er et andet prioriteret og tidligere omtalt område. Vi koordinerer og samarbejder fortsat med Borup-Lyngby Fællesråd og Friluftsgruppen i Borup om en fælles besigtigelse af området og ensretning af ønsker, der fremsendes til Aarhus Kommune. Det gælder både trampestier og cykelsti. I den sydlige del af Harlev samarbejder vi med engagerede lokale aktører på at etablere en sti-forbindelse bag om møllen, så bløde trafikanter kan undgå at skulle gå på vejen forbi møllen. Der er kon-



krete initiativer i gang. Vi håber at kunne bringe mere herom i det næstkommende nr. 100 af Paraplyen.

## Paraplyen nr. 100

Siden 1994 har Harlev Fællesråd udgivet Paraplyen fire gange årligt og kan fejre nr. 100 til september i år. Det er ikke blot en flot præstation af de mange frivillige skribenter, der har bidraget til bladet igennem årene, det er også en fremragende og ganske særlig kilde til historien og udviklingen i vores område de seneste næsten 30 år.

Paraplyen nr. 100 skal selvfølgelig fejres! Fællesrådet og Paraply-redaktionen arbejder lige nu med at planlægge, hvordan vi bedst kan festliggøre begivenheden. Der bliver bl.a. en udstilling af alle et hundrede blade på biblioteket.

Hvis du har gode ideer til festlighederne, eller hvis du har lyst til at bidrage med noget, så hører vi gerne fra dig på [mariehastrup@gmail.com](mailto:mariehastrup@gmail.com).

## Ønsker til nye fritidsaktiviteter

Gode fritidsaktiviteter i et lokalområde er vigtigt for at sikre trivsel og undgå ensomhed – også blandt børn og unge. Derfor undersøger udvalget for børn og unge i disse uger, om der er fritidsaktiviteter, de

unge mennesker savner i Harlev. Udvalget er i gang med en besøgsrunde i både klubben og ungdomsklubben for at få en god dialog med unge fra 4. klasse og op til 18 år om deres ønsker til et godt og aktivt fritidsliv. Vi håber, at vi ved at afdække et eventuelt behov for yderligere fritidsaktiviteter efterfølgende kan finde lokale voksne, der på frivillig basis vil være med til at gøre drømmene til virkelighed og dermed fortsat sikre den gode trivsel i lokalområdet.

## Samvær mellem familier uden netværk i området.

Trivsel i lokalområdet er også i fokus, når vi i samarbejde med menighedsrådet fortsat arbejder med et tilbud om en kort møderække for familier (med børn under 6 år) uden netværk i lokalområdet.

Menighedsrådet stiller frivillige og lokaler til rådighed til at være sammen med børnene, mens forældrene ud fra et kort oplæg har mulighed for at tale med andre voksne om børneopdragelse, bekymringer, glæder og andre relevante emner.

Hvis du kender nogen, der kunne være interesserede, kan du kontakte os på [piaoelholm@gmail.com](mailto:piaoelholm@gmail.com).

# Ny cykelsti er snart klar til brug

*Af Helene Juul Munch*

Den nye cykelsti mellem Harlev og Gl. Harlev er i skrivende stund godt undervejs. Stien kobles på stisystemet v. Ketting Parkvej/Tåstrupvej og tager sin bane syd for Ketting Parkvej og Harlev Kirkevej med afslutning omkring Gl. Harlev byzone. Cykelstien skaber således et sammenhængende cykelrutenet, hvor Harlev og Gl. Harlev bindes sammen. Krydsningen med Stillingvej bliver niveaufri via en stitunnel. Udgravning og etablering af tunnelen samt reetableringen af Stillingvej blev færdiggjort på bare 10 dage over påsken. Tilbage er nu arbejdet med etablering af cykelstien og gode tilslutningsmuligheder i begge ender. Derudover mangler det sidste reetablering på Stillingvej og reetablering af forsætninger i Tåstrup.

En dobbeltrettet cykelsti og en tunnel, der binder Gl. Harlev og Harlev sammen, har i årevis stået højt på prioriteringslisten for Gl. Harlev Borgerforening.

Formand, Tina Møller Dam, fortæller: ”Jeg er lykkelig for, at arbejdet nu endelig sker – tunnelen vil sikre en tryk passage mellem Harlev og Gl. Harlev og få skole- og kirkeområdet til at hænge sammen. Den nye cykelsti gør det nemt og sikkert at komme i skole, til konfirmandforberedelse eller besøge fx Åbo Skov med shelterplads og hundeskov uden at skulle køre i bil til og fra skoven. Stien er med til at fremme grønne og sunde transportformer i hverdagen som gang og cykling og kobler land og by sammen. Vi er mange, der glæder os til at afprøve og anvende den snarligt nyanlagte cykelsti.”

Projektet udspringer af ”Skolevejsanalysen” udarbejdet ved Næshøjskolen i 2017, men Harlev Fællesråd har i mange år haft et stærkt ønske om at forbedre forholdene på strækningen for at skabe sikre og trygge forhold for især de bløde trafikanter. Formand for Harlev Fællesråd, Merethe Jelsbak Raundahl fortæller: ”Cykelstien er en stor gevinst for vores lokalom-



råde og bliver til glæde og gavn for mange mennesker. Naturligvis for cyklister i alle aldre – skolebørn, konfirmander, pendlere – men også for motionister som løbere og folk på vandring. Vi er glade for det stærke lokale og koordinerede samarbejde med bl.a. Næshøjskolen og Gl. Harlev Borgerforening, der har været afgørende for, at tunnelen og cykelstien er blevet en realitet.”

Chris Harlev Thomsen, projektleder v. Teknik og miljø fra Aarhus Kommune, fortæller: ”Cykelstien for-

ventes klar til brug senest til september – måske allerede før sommerferien. Vores entreprenør arbejder godt og effektivt, og vi glæder os over de gode fremskridt”. Resten af stiprojektet anlægges uden at påvirke trafikken eller omgivelserne væsentligt.

**Der arbejdes på et åbningsarrangement, der skal markere og fejre den nye stiforbindelse med alle byens borgere.**

## Harlev Kunstforening

### Kunst og Kultur Næshøj

Af Aksel Bubard



Mandag den 25. april 2022 bød kunstforeningens formand, Hanne Sørensen, en stor gruppe kunst- og kulturinteresserede velkommen til et særdeles spændende foredrag ved forstander Helle Skaarup fra Løgumkloster Refugium. Gennem sit dybt interessante foredrag, *Altid allerede elsket – set fra sidelinjen*, førte hun os gennem mange af sine oplevelser med sin afdøde mand, musikeren Peter Bastian.

Arrangementet var dette års KULTURAFTEEN – normalt en tilbagevendende begivenhed – men grundet Corona var dette foredrag blevet udsat to gange, så det blev til alle gode gange tre, og forventningerne var store.

Fremover er det foreningens håb og ønske, at såvel disse aftener som diverse udstillinger af både malerier, billedkunst samt kunsthåndværk vil kunne afholdes gnidningsløst uden udefrakommende forhindringer. Som regel er det kunstnere fra Jylland, der udstiller på lokalcentret, men der har også været nogle fra de

danske øer. Kunstforeningen har 5-6 udstillinger fordelt over året – i juli måned er det dog de lokale ”Malerpigerne”, der står for udstillingen. Også december måned er lidt anderledes – i 2022 forsøges der således med en samlet udstilling af medlemskunst og børnekunst i samarbejde med skolen.

Foreningen Kunst og Kultur Næshøj har eksisteret siden 1989 og har som hovedformål at sørge for udsmykning af væggene på Lokalcenter Næshøj, nu kaldet Folkehuset Harlev, så beboerne der og ligeledes alle gæster har noget pænt og varieret at se på.

Derudover ligger det også bestyrelsen meget på sinde at udbrede kendskabet til nutidig kunst og kultur – dette kan i fremtiden evt. ske sammen med andre lokale aktører/foreninger såsom det nye kulturhus, Brugerrådet Folkehuset, Harlev-Framlev Grundejerforening, gruppen Fællesskaberne og kirken.

Foreningen – der lige nu har 83 medlemmer – tager meget gerne imod nye medlemmer. Det årlige kontingent er 300 kr. For dette beløb deltager man i lodtrækningen af den indkøbte kunst ved den årlige generalforsamling. Ud over kunstudstillingerne bliver der også arrangeret en årlig udflugt for medlemmerne.

Hvis du er interesseret, kan du henvende dig til formanden Hanne Sørensen enten på mail: [sydbakken25@gmail.com](mailto:sydbakken25@gmail.com) eller på tlf. 2442 5079.

Man kan finde mange flere oplysninger om Kunstforeningen, dens program, dens bestyrelse mm. på foreningens hjemmeside [kunstogkulturnæshøj.dk](http://kunstogkulturnæshøj.dk). Det er planen, at foreningen vil etablere eget Facebook-opslag.



# Perspektivareal øst for Stillingvej

Af *Ejgil Rabbek*

## Byrådsbeslutning marts 2022

Under overskriften ”Godt nyt til aarhusianere med parcelhusdrømme” lancerede den ansvarlige rådmand temaplanen ”Arealer til alle boligtyper”. Temaplanen skal sikre, at flere arealer i de fritliggende bysamfund kommer i spil til boliger og danne grundlag for boligtilvækst af forskellige boligtyper. Dermed kan flere aarhusianere bygge deres eget hus i kommunen, så flugten til nabokommunernes nybyggekvarterer bliver bremset.

Perspektivarealet øst for Stillingvej er omfattet af planerne som blev vedtaget af byrådet i marts måned 2022.

## Høringssvar til temaplan, arealer til alle boligtyper

De knap 250 ha giver mulighed for at kunne udstykke omkring 2000 nye grunde til fritliggende boliger og et lignende antal andre boligtyper frem mod 2033.

Fællesrådet har siden 2021 været involveret i planerne bl.a. med et høringssvar, som blev afsendt den 15. august 2021. Vi har endvidere modtaget et opstartsforslag om en udstykning på 375 fritliggende boliger ved Stillingvej.

Generelt skal vi udtale, at vi er tilfredse med at der nu kommer forslag om ibrugtagning af det store byudviklingsområde øst for Stillingvej. Området har været perspektivareal og i kommunalt ejerskab i mange år.

## Udstykning af 375 fritliggende boliger

Som en opstartsfasen til den nævnte temaplan for det store område øst for Stillingvej har kommunen udarbejdet en mindre lokalplan med et areal på 40 ha, hvoraf 33 ha er ejet af kommunen. Arealet vil kunne rumme omk. 375 fritliggende boliger og de placeres i et område øst for Stillingvej og som ”nabo” til Stillingvej.

Området skal vejbetjenes fra Stillingvej og udbygningen af området vil kræve, at Stillingvej nedbygges lokalt til et mere bymæssigt udtryk, som blandt andet vil gøre det muligt at komme på tværs af vejen for bløde trafikanter.

## Tidlig borgerinddragelse

Vi vurderer, at det er vigtigt at inddrage borgerne så tidligt som muligt. Det er et projekt, som har været undervejs i mange år, og i fællesrådet får vi mange spørgsmål om projektet.

## Planer med Stillingvej, støjdemning, mulighed for en hel ny løsning og adgangsveje

Det er fællesrådets holdning at det er vigtigt, at Stillingvej ”fredeliggøres” eller på anden vis tilrettes, så den ikke virker som en blokade af den frie bevægelighed og trafik for børn og voksne. Vi forventer også en støjdemning af vejen.

## En stor by eller to adskilte byer (Harlev og Ny Harlev)

Vi vurderer, at det er væsentligt i en tidlig fase at tage stilling til om det nye område skal indgå i Harlev eller om det skal være en selvstændig by med eget navn.

## Adgang til Letbane/Jernbane

M.h.t. den skinnebårne lokaltrafik er det væsentligt at inddrage de mulige løsninger for en kommende jernbane. Vi vil opfordre Aarhus Kommune til at arbejde for en dobbeltsporet strækning med stop i Harlev, syd for Silkeborg-motorvejen. Ikke mindst for at fremme den grønne omstilling og få flere biler væk fra vejene.

## Bæredygtighed, biodiversitet, grønne områder og skov

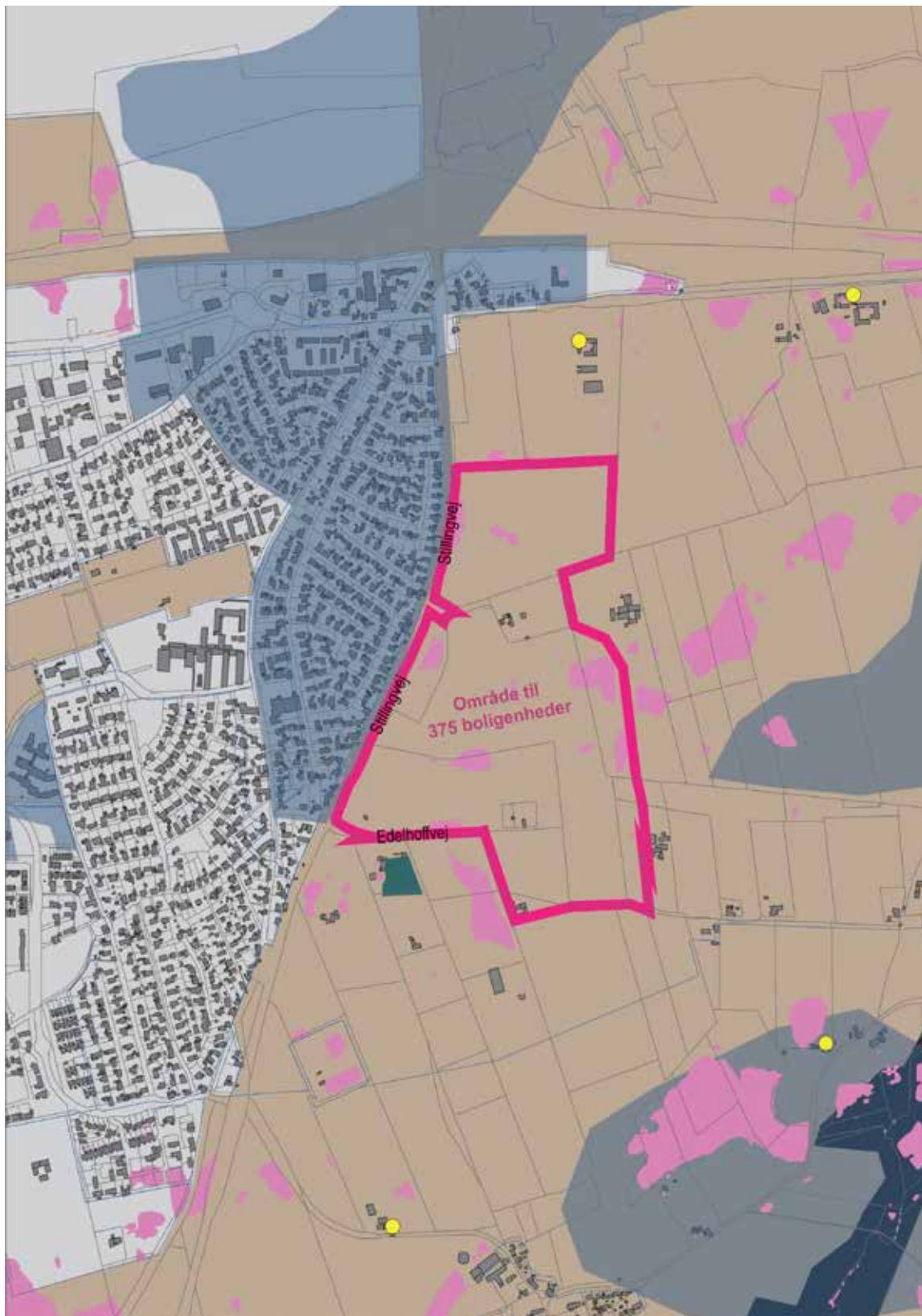
I fællesrådet vægter vi også bæredygtighed, biodiversitet, grønne områder og skov meget højt. Vi vil gerne slå et slag for at de grønne arealer bliver arealer, der kan benyttes til diverse aktiviteter. De grønne m2 skal ikke blot være grønne græsstriber, men områder med vilde blomster, bærbuske, frugtræer, nyttehaver etc.

## Sammenhængende stisystemer

I fællesrådet har vi arbejdet meget med sammenhængende stisystemer mellem landsbyerne i området i og omkring Harlev.

Det er vigtigt, at det nye områdes stisystemer indtænkes i de allerede udarbejdede forslag til sammenhængende stisystemer, så der kan etableres gode cykelforbindelser til Aarhus og landsbyerne imellem.





# Nyt fra Biblioteket og Bibliotekets venner

Af Ditte Godske Jensen

## Sommer på biblioteket

Solen og sommeren er over os, og i juni kan du komme med biblioteket ud i naturen med litteraturen, opleve foredrag i det nye idræts- og kulturcenter og være med til at synge hallen op på den anden side af sommerferien.

## Sider af sorg – personligt foredrag

Torsdag 9. juni kl. 19.00-21.00, i samarbejde med FællesSkaberne under HI&K

Kom til foredrag i Harlev Caféen ved hallen og hør Anne Mette Jakobsens personlige beretning om at bearbejde sorgen over at miste sin voksne datter. Anne Mette Jakobsen fik vendt op og ned på sit verdensbillede, da hendes voksne datter Didde blev alvorligt syg. Efter en periode med bedring døde Didde i Caribien i 2017. I sorgprocessen der fulgte bearbejdede og udgav Anne Mette en bog om sorg i datterens navn. Bogen med titlen *Kære morfar* havde Didde påbegyndt før sit sygdomsforløb, og det blev i sorgen presserende for Anne Mette at færdiggøre projektet. Hør den rørende historie om at bearbejde sorg i bog og liv.

Billetter: 40kr., bestil på [www.litx.dk](http://www.litx.dk) - arrangementet er en del af Aarhus Internationale Litteraturfestival LiteratureXchange.

## Gå lidt, lyt lidt – litteraturvandring i

### Åbo Skov

Søndag 19. juni kl. 10.00-12.00, i samarbejde med Harlev Biblioteks Venner

Sammen går vi rundt i Åbo Skov, og ved fem planlagte stop læses udvalgte naturskildringer op. De litterære naturskildringer indbyder til fordybelse i øjeblikket og spænder fra St. St. Blicher til Jørgen Nash.

Vi mødes ved parkeringspladsen Harlevholmvej 36. Ruten er 2km med små stigninger undervejs, en kortere strækning går igennem hundeskov. Arrangementet varer ca. 1,5 time - bagefter er det muligt at nyde medbragt kaffekurv og hygge med de andre deltagere.

Deltagelse er gratis, men kræver tilmelding gennem [www.aakb.dk](http://www.aakb.dk) eller på biblioteket - arrangementet er en del af Aarhus Internationale Litteraturfestival LiteratureXchange.

## Så syng da Danmark – fællessang i Harlev

Torsdag 1. september kl. 19.00-21.00

Harlev Biblioteks Venner og Harlev-Framlev Menighedsråd inviterer til fællessang i det nye Harlev Idræts & Kulturcenter, hvor akustikken er fantastisk til sang! Vi skal synge både kendte og mindre kendte sange fra den seneste udgave af Højskolesangbogen. Harlev Koret synger et par satser, og korleder og organist Knud Haahr Bagger akkompagnerer og introducerer sangene.

Hvis du har den seneste udgave af Højskolesangbogen fra 2020, må du meget gerne medbringe den. Der kan købes kaffe og vand i pausen.

Deltagelse er gratis, men kræver tilmelding gennem [www.aakb.dk](http://www.aakb.dk) eller på biblioteket

## LiteratureXchange – Aarhus Internationale Litteraturfestival

9.-19. juni i hele Aarhus

Aarhus Kommunes Biblioteker er hvert år med til at afholde festivalen LiteratureXchange, der i år sætter spot på sundhed og trivsel i litteraturen. Udover de ovennævnte arrangementer i Harlev kan du deltage i festivalen over hele Aarhus og opleve danske og internationale forfattere - mød f.eks. forfatteren bag Folkets Skønhed og Vi kunne alt, Merete Pryds Helle, på Gellerup Bibliotek fredag den 10. juni.

Følg med og meld dig til på [www.litx.dk](http://www.litx.dk) eller kom forbi biblioteket og få et trykt program med hjem.

## Harlev Bibliotek holder sommerlukket i uge 28, 29, 30 og 31

Som vanligt er biblioteket lukket under skolernes ferie, og bibliotekaren opfordrer til, at man benytter biblioteket i Åby i stedet. Medmindre andet angives under reservation, vil reserveringer automatisk sendes til Åby Bibliotek.

## Nyt fra HBV

Harlev Biblioteks Venner afholdt torsdag den 10. marts 2022 generalforsamling med 11 fremmødte. Der bringes her uddrag fra referatet af formand Mikael Wittes årsberetning.

”Formanden indledte med at opridse coronaens betydning for kulturen i 2021 og takke bestyrelsen samt





bibliotekets ansatte for samarbejdet i det forgangne år. Malene Højvang Jensen blev pr. 1.1.2020 ansat som vores bibliotekar og kom til at stå for coronalukninger og -åbninger. Malene blev barselsvikarieret af Laila Laustsen og rykkede i slutningen af 2021 til biblioteket i Tilst. Som ny bibliotekar blev ved årsskiftet ansat Ditte Godske Jensen.

Arrangementerne i foråret 2021 blev alle aflyst. Selv foreningens generalforsamling blev udsat, og det ovenikøbet to gange. Bibliotekslukningen strakte sig fra jul til påske.

12. august holdt HBV generalforsamling med 14 deltagere.

30. september kom forfatteren Jens Smærup Sørensen og fortalte om mødet mellem det traditionelle og det moderne ud fra sin seneste roman *Klinten*.

15. november holdt vi skumringstime i samarbejde med Foreningen NORDENs Aarhusafdeling, hvor vidt forskellige deltagere mødte op og viste, at HBV's arrangementer ikke er for en lukket klub!

Efteråret igennem ledte Dorte Vind igen Harlev Læsekreds, der som hidtil var åben for alle.

Harlev Bibliotek blev i vinteren 2019/20 præget af nogle brugeres uhensigtsmæssige brug i form af hærværk og optræden, der holdt andre lånere væk. Coronanedlukning satte en umiddelbar stopper for denne uhensigtsmæssige brug af biblioteket.

Ved bibliotekets genåbning blev åbningstiderne ændret, så det ubetjente bibliotek åbner kl. 7 om morgenen og lukker kl. 20 ugens første fire dage og kl. 18 i weekenden. Den betjente åbningstid er nu mandag kl. 10-16 og torsdag kl. 14-18, i alt 10 timer. Selvbetjent åbningstid er mandag-torsdag kl. 7-20 og fredag-søndag kl. 7-18, i alt 85 timer. Harlev Biblioteks Venner minder om, at før corona-epidemien arbejdede to medarbejdere samtidig i den betjente åbningstid, altså i alt 20 medarbejdertimer.

Og så mindede Mikael Witte igen om, at Harlev Biblioteks Venner er en støtteforening for Harlev Bibliotek, og vi kæmper for Harlev Biblioteks eksistens og bibliotekariske service!

**En del medlemmer af HBV har endnu ikke betalt kontingent for 2022. Betal venligst kontingentet snarest muligt - foreningens styrke afhænger af medlemsopbakningen.**

Venligst  
Harlev Biblioteks Venner

# Nyt fra Arkivet

## Har du fundet dit hus?

Af Aksel Buchard

Lokalarkivet i Harlev arbejder hårdt på at få registreret og offentliggjort de mange lokale billeder, som findes på arkivet. I skrivende stund er der lagt omkring 850 lokale billeder på ARKIV.DK (og de næste 150 er klar). Alle billederne kan gratis findes frem på arkiv.dk/ (under Harlev). Det er stedet, hvor alle landets arkiver offentliggør fx billeder, dokumenter og lokalhistorie.

Har du et foto af dit hus - fotograferet ude fra vejen - vil vi gerne modtage en kopi. Specielt hvis billederne er gamle og viser flere perioder, så de fortæller en historie om stedet.

Vi vil gerne offentliggøre det meste af det, vi har på lokalarkivet; men vores hjemmeside trænger virkelig til en opstramning og modernisering, så den kommer til at indeholde meget mere.

Måske kender du en, som kan hjælpe os med opdatering af siden, og en anden kan måske vedligeholde hjemmesiden - så vil vi meget gerne kontaktes.

Vi kan altid bruge lidt lokal og frivillig arbejdskraft.

Vi har åbent hver torsdag fra 15 til 17 (eller efter aftale) - lige ved siden af biblioteket.

Vi går med nogle ideer til lokale aktiviteter, som vil blive aktiveret senere.

Der findes jo en del, som har boet i området længe og dermed har et stort lokalkendskab - måske i generationer. Det er bl.a. deres lokale historie, vi gerne vil høre og fortælle om.

Kontakt os sådan: Ole Dyrby: ole@dyrby.info / Aksel Buchard: akselbuchard@gefiber.dk 21 75 63 24.



# Folkehuset Harlev



## Dylan kommer til byen

Der er koncert fredag den 10. juni 2022.  
Koncerten starter kl. 19 og slutter ca. kl. 21.  
Der er gratis entre.

Det hele sker i Caféen i det nye Idræts- og Kulturcenter.

Det er DYLAN DUO med Jakob Alsbjerg, vokal, guitar og mundharmonika, samt Jens Nørsgaard på kontrabas, der kommer. DYLAN DUO plukker i Bob Dylans imponerende bagkatalog og spiller de sange af mesteren, de selv holder mest af – fra de tidligste albums frem til de nyeste.

Nogle af sangene spilles tro mod originalerne – og andre mindre tro: ”Det handler først og fremmest om at formidle de smukke, skarpe og dybsindige tekster og fængende melodier”.  
Ind i mellem sangene fortælles om Dylans musik, liv og samtid.

Koncerten er blevet til i samarbejde mellem Fællesskaberne og Brugerrådet Folkehuset Harlev. Kom og oplev musikken, der ændrede verden. Kom og oplev stedet, der ændrer Harlev.

Har du lyst til at forkæle dig selv yderligere, holder The Cantina åbent med mulighed for at købe en tapastallerken, der serveres fra kl. 18.

Den koster 125 kr. og skal bestilles senest den 5. juni på [info@thecantina.dk](mailto:info@thecantina.dk) - betales via mobilepay nr. 664 565. Desuden kan der købes drikkevarer.

Tiderne skifter - det er tid til at prøve noget nyt.  
BRUGERRÅDET FOLKEHUSET HARLEV



**HARLEV  
IDRÆTS- &  
KULTURCENTER**



# Turforslag: Natur og Miljø

## Turforslag: Åbo skov

Af *Merethe Jelsbak Raundahl, Formand og medlem af bl.a. Natur og Miljø udvalget*

En tryk og sikker adgang til naturen er noget af det, som vi ved øger danskernes anvendelse af naturen. Netop en tryk og sikker forbindelse er i påsken 2022 etableret i form af en cykelsti under Stillingvej. Det giver nu borgerne i Harlev og omegn en unik mulighed for at bevæge sig sikkert på en separat sti fra Harlev til Gl. Harlev og videre via en trampesti til Åbo skov, hvor der blandt andet er to shelters og et madpakkehus tilgængeligt for alle. Ønsker man at booke shelterne til overnatning eller et arrangement kan det gøres her: [friluftslivaarhus.dk/Home/LokationDetaljer/773](http://friluftslivaarhus.dk/Home/LokationDetaljer/773)

Det bakkede skovareal Åbo Skov strækker sig over 76 hektarer og rummer seks søer, et vandløb og 5,5 kilometer skovstier. Skoven er ung – den blev etableret i perioden 2010-2014, men er groet godt op. Her kan du slippe din hund løs i hundeskoven, gå på opdagelse i drikkevandets kredsløb eller nyde de åbne

vidder og langstrakte udsigter ud over det kuperede terræn med små søer. Området beskytter et vigtigt grundvandsområde, der forsyner otte procent af aarhusianerne med drikkevand.

Fra shelterpladsen kan du fortsætte turen videre forbi flere vandboringer, der er centralt beliggende i Åbo Skov og til Harlevholm. Herfra kan du enten fortsætte mod Aarhus, hvor du kan gå langs Årslev Engsø og Brabrand søen hele vejen ind til domkirken i Aarhus. Du kan også gå mod Skanderborg og Silkeborg og dermed hoppe på den i alt 64 km lange vandrerute fra Aarhus Ådal til Det midtjyske Søhøjland. Og hvis du blot er til en mindre tur tilbage til Harlev, så kan du atter følge trampestien tilbage over Aarhus Å forbi Fællespladsen i Gl. Harlev, hvor der er en fælleshytte under opførelse. Fra Gl. Harlev kan du følge kirkestien til Harlev og har nu gennemført en herlig tur i det omkringliggende og inspirerende landskab på ca. 9 km.

Fællesrådet ønsker jer en rigtig god tur



# Nyt fra Harlev Framlev Grundejerforening

## Sankt Hans bål

Den 23. juni  
I Harlev Bypark



### Program

- kl.. 18:00 PLADSEN ÅBNER  
AKTIVITETER FOR BØRN
- kl.. 19:00 VELKOMST
- kl.. 19:00 HARLEV FRAMLEV GRUNDEJERFORENING  
ER VÆRT MED PØLSER OG HOTDOGS
- kl.. 19:15 1. BÅL (Børnebål)
- kl.. 21:15 2. BÅL
- kl.. 21:20 BÅLTALE
- kl.. 21:30 SANG & SYNGEPIGER

### SALG AF

- SLIK & IS  
KAFFE & KAGE  
ØL & SODAVAND



Alle er  
velkomne

KFUM SPEJDERNE &  
HARLEV FRAMLEV GRUNDEJERFORENING

