

Paraplyen

FÆLLESBLADET FOR HARLEV OG OMEGN * NR 24 * 2003

Hammelbanen



Harlev station - Arkiv, Olé-Christian Munk Plum

LÆS I DETTE NUMMER:

Orientering fra
Fællesrådet

Hammelbanen

Lægehuset



Flødebollefabrikken

Aktivitetsskalenderen

Sct. Hans festen



HARLEV FÆLLESRÅD S MEDLEMMER:

- ◆ Skolebestyrelsen
v/Næshøjskolen
- ◆ Vuggestuen Grønhøjvej
- ◆ Harlev Bibliotek
- ◆ Legestuen "Næssie"
- ◆ Fritidshjemmet Himmelblå
- ◆ Den Integrerede Institution
Regnbuen
- ◆ Framlev Menighedsråd
- ◆ Harlev Menighedsråd
- ◆ Harlev - Framlev
Grundejerforening
- ◆ Venstre Vælgerforening
- ◆ Grundejerforeningen
Harlev Vest
- ◆ Tåstrup Borgerforening
- ◆ Lokalcenter Næshøj
Brugerrådet
- ◆ Grundejerforeningen
Araliavej
- ◆ Lillering Forsamlingshus
- ◆ Andelsboligforeningen
Næshøj
- ◆ Andelsboligforeningen
Bøgeparken
- ◆ Konservativ Vælgerforening
- ◆ Harlev Idræts Klub
- ◆ Harlev Basketball Klub
- ◆ Harlev Frimærke Klub
- ◆ Socialdemokratiet
- ◆ Harlev Jagtforening
- ◆ Ungdomsskolen Næshøj
- ◆ Dagplejen Harlev
- ◆ Tåstrup Sø- og Moseforening
- ◆ Rødlundparken
- ◆ Børnehaven Næshøj
- ◆ Framlev Forsamlingshus
- ◆ Niwi Trykcenter
- ◆ Framlev Borgerforening
- ◆ Brugsen Super Best
- ◆ Sok Company
- ◆ KFUM Spejderne
- ◆ Den Integrerede Institution
Kompasset
- ◆ Harlev Advokatkontor
- ◆ Statsaut. ejendomsmægler
Kai Kjær Mortensen
- ◆ DK Advokaterne Harlev
- ◆ Østjysk Rideforening
- ◆ Harlev dyreklinik

HVAD SKER DER I HARLEV - OG HVORNÅR ?

◆ **AKTIVITETSKALENDEREN** udgives også af Harlev Fællesråd. Alle medlemmer kan benytte aktivitetsskalendarer - brug den flittigt, men husk altid deadline (står på aktivitetsskalendarer).

UNDGÅ AT ARRANGEMENTER KOLLIDERER !

◆ **KOORDINER ARRANGEMENTER.** Harlev Fællesråd hjælper gerne med dette, send os jeres mødekalender.

SKRIV TIL PARAPLYEN !

◆ **PARAPLYENS SPALTER** er åbne for medlemmer. Indlæg modtages gerne på disk/cd - Mac eller Pc format.

◆ **NÆSTE NUMMER** af Paraplyen forventes at udkomme omkring December 2003 - deadline: 3 november.

◆ **MATERIALER DER ØNSKES MEDTAGET** i aktivitetsskalendarer, til koordinering eller i bladet afleveres på Harlev Bibliotek.

Harlev Fællesråd:

FORRETNINGSUDVALGET

Svend Erik Andersen - formand tlf 86941835
Ejgil Rahbek - næstformand tlf 86941766
Orla Kristensen - kasserer
Inge Chr. Pedersen - sekretær
Jens Aage Weigelt
Jacob Veiergang
Niels Elvstrøm
Poul Hytting
Finn Greve

BOLIG

Poul Hytting

TRAFIK

Svend Erik Andersen
Jacob Veiergang
Poul Hytting
Niels Elvstrøm

BØRNE OG UNGE

Jacob Veiergang
Inge Chr. Pedersen

NATUR OG MILJØ

Jens Aage Weigelt
Inge Chr. Pedersen
Finn Greve

INFO- OG BLAD

Ejgil Rahbek
Dorte Vind
Mik Tuver
Lisbeth Johnsen
Claus Gregersen

FORRETNINGSUDVALGS MØDER

16. oktober 2003
11. december 2003

HARLEV FÆLLESRÅD

Næshøjvej 41 ♦ 8462 Harlev J
www.paraplyen.8462.dk

E-mail til fællesrådet
Paraplyen@8462.dk



Orientering fra Fællesrådet

Årligt møde med Vejkontoret

Den 18. juni afholdtes det årlige møde med Kommunens medarbejdere indenfor vej- og sti området. Formålet med dette statusmøde er en gennemgang af alle projekter, som på en eller anden måde er på dagsordenen i lokalområdet. Nye projekter kan også fremføres og optages på listen.

Fra Fællesrådet deltog Svend Erik Andersen og Ejgil Rahbek, og nedenfor gennemgås i korthed status på de projekter, som er aktive.

Gl. Stillingvej trafikdæmpning

Som tidligere nævnt i Paraplyen er der afsat penge til trafikdæmpning af den resterende del af Gl. Stillingvej. Efter det oplyste holder tidsplanen, og det betyder, at arbejdet påbegyndes og færdiggøres i andet halvår af 2003.

Fællesrådet omtalte den dårlige tilstand, som den hvide afstribning allerede er i på det vejstykke, som er færdig. Det er for dårligt, at afstribningen allerede skaller af så kort tid efter pålægningen.

Hertil svarede Vejkontoret, at man ville rette henvendelse til leverandøren og om nødvendigt få udbedringen udført som en reklamation.

Endvidere ville skiltning af fortorv og cykelstisymboler i vejen blive rettet.

Gl. Harlev trafikdæmpning

Planerne for trafikdæmpning af sidste etape var oprindeligt, at færdiggørelse skulle foretages i 2003. På grund af uventede problemer med fredning af den grønne trekant ud for kirken, er det usikkert om dette kan holde, ligesom man ikke kan love en dato for en senere påbegyndelse.

Grønhøjvej trafikforhold

Fællesrådet tog atter trafikforholdene på Grønhøjvej op. Efter at trafikdæmpningen på Gl. Stillingvej nu har været i brug i en længere periode, må et nyt trafikmønster aftegnes sig på Grønhøjvej. Det er Fællesrådets opfattelse, at trafikken er forøget, og at i hvert fald hastigheden er foruroligende høj.

Derfor aftales det, at Vejkontoret hurtigst muligt iværksætter trafikmålinger for at få klarhed over omfanget af trafikken på Grønhøjvej. Fællesrådet forventer at kunne få svar på, om trafikken er sikkerhedsmæssigt forsvarlig i forhold til, at Grønhøjvej bør være en "stille" vej, og ikke bør være en gennemkørselsvej som alternativ til Gl. Stillingvej.

Hastighedsdæmpning Tåstrup

En del beboere i Tåstrup har henvendt sig til Fællesrådet og beklaget sig over hastigheden gennem Tåstrup. En løsning, som omfatter en eller anden form for hastighedsdæmpning, blev fremsat som et ønske.



Færdiggørelse af stiforbindelse mellem Kettingvej og Næshøjvej bag Lokalcenter Næshøj.

Vejkontoret har tidligere lovet denne stiforbindelse færdig, men der er ikke sket noget endnu. Derfor opfordrer Fællesrådet til at dette forholdvis lille stykke arbejde nu færdiggøres.

Møde med Naturforvaltningen

Den 3. September deltog Fællesrådet, repræsenteret ved Jens Aage Weigelt i et møde med Naturforvaltningen. Formålet var en generel gennemgang af Naturforvaltningens arbejdsopgaver samt en status på de landskabsområder, som Naturforvaltningen har ansvaret for i Harlev Framlev. Det drejer sig om den lille park i krydset Næshøjvej/Gl. Stillingvej, græsplænen ved Børnehaven Næshøj, de tre rundkørsler på Rødlundvej samt Byparken, som det største område.

Byparken

Fællesrådet fremførte, at den generelle vedligeholdelsesstand burde være bedre, men på grund af få bevillinger er den tilstand, den har nu, det bedste man kan præstere. Med hensyn til tidsler vil man dog, efter kraftig opfordring, forsøge med andre og mere effektive metoder.

Med hensyn til belysning ønsker man ikke at fravige Kommunens generelle regler for belysning, som bl.a. bestemmer, at stierne skal være asfalterede, for at belysning kan etableres. Efter Fællesrådets opfattelse vil asfalterede stier give nogle andre problemer, som f.eks. forøget knallertkørsel og højere hastighed.

Nye tiltag

Udover beskæring af vejtræer på Tåstrupvej har Naturforvaltningen ikke konkrete nye projekter undervejs. Dog er man villig til at gå ind i et konkret samarbejde med Fællesrådet om en kortlægning og plan for, hvordan vi får flere og bedre stier i området. Se artikel om sti til Lillering Skov.

Sti til Lillering Skov

Fra Harlev til Lillering Skov er adgangen begrænset til kun een adgangsvej. Dette medfører, at skovpartiet omkring det område, hvor adgangsvejen fører ind i Lillering Skov, er særligt hårdt belastet. Samtidig kunne det være ønskeligt at have en supplerende adgangsvej til skoven, hvilket jo også var planerne oprindeligt, idet der langs med Kompasset blev anlagt en sti som start på en forbindelsesvej til skoven.

Fællesrådet har et projekt i gang med kortlægning og planlægning af stier i området i samarbejde med Naturforvaltningen og Vej- og Sti forvaltningen. Formålet med dette projekt er bl.a. kortlægning, planlægning og om muligt genåbning af stier og adgangsveje, herunder også kirkestier, som gennem perioder ikke har været i brug. Lignende projekter har været i gang andre steder i Kommunen, bedst kendt er projektet i Beder Malling.

Arbejdet med at få etableret en supplerende sti til skoven skal ses i denne sammenhæng, og der kan hentes en del hjælp og assistance fra Naturforvaltningen. Arbejdet pågår netop nu, og vi forventer at have et resultat i dette år.

Ændring af navnet Gl. Harlev til Harlev Kirkeby

Fællesrådet har modtaget henvendelse fra Vejkontoret om stillingtagen til ændring af navnet på Gl. Harlev til Harlev Kirkeby.

Fællesrådet har behandlet anmodningen og drøftet de forskellige argumenter, og det er vores opfattelse, at der er mange gode grunde til at ændre navnet, både praktiske og historiske grunde. Det er vores opfattelse, at det ofte kan være vanskeligt for udefrakommende, at skelne mellem Gl. Harlev og Harlev.

Fællesrådet har haft kontakt med Lokalhistorisk Arkiv for at få afdækket, om der kunne være historiske bånd, knyttet til navnet Harlev Kirkeby. Det viser sig faktisk, at navnet blev anvendt af en lokal landstingsmand, som i 1940'erne skrev om lokale gårde. Så historisk set er der en forbindelse.

I Fællesrådet er vi imidlertid enige om, at forretningsudvalget er for lille en kreds til at kunne anbefale en så vidtgående ændring. Det vil ikke give nogen mening at komme med en ja- eller nej-anbefaling på dette spinkle grundlag, selvom vi nok hver især kan have en mening om en navneændring.

En sådan ændring er meget følelsesladet og underlagt tradition og hævd. Det er vigtigt, at vi ikke hovedkuls vedtager et nyt navn, men giver alle borgere mulighed for at tage stilling. Det er vores opfattelse, at især ældre medborgere med rod i området kan have historiske bindinger, som er værd at lytte til.

Fællesrådet har derfor anbefalet Vejkontoret at gå videre med sagen på det grundlag, at flere bør høres. Hvorledes man praktisk vil gribe det an, må være op til Vejkontoret, men Fællesrådet medvirker gerne til høringsaktiviteter.

Mindepark på det sydvestlige hjørne af krydset Næshøjvej/Gl. Stillingvej

I forbindelse med eventuel etablering af en dagligvarebutik har Naturforvaltningen, som ejer dette stykke jord på 310 m², anmodet Fællesrådet om bemærkninger til eventuel nedlæggelse af mindeparken.

Mindeparken består af 1 bænk, 2 enkeltstående træer og en underbeplantning af bøgpur, som danner rammen om en sten rejst i 1920 til minde om genforeningen af Sønderjylland.

Såfremt arealet inddrages til dagligvarebutik vil mindsteningen blive flyttet til andet areal i Harlev.

Det er Fællesrådets opfattelse, at arealet ikke har så stor værdi for områdets beboere, at det bør forhindre planerne om en dagligvarebutik. Med hensyn til mindsteningen er det vores opfattelse, at den ubesværet kan placeres et andet sted, og vi anmoder om at få indflydelse på en ny placering.

Fællesrådet har samtidig betonet over for Kommunens byplanforvaltning, at vi med disse bemærkninger ikke har taget stilling til placering af en eventuel ny dagligvarebutik.



Hammelbanen

I 1893 vedtog Folketinget et lovforslag om anlæggelse af 27 jernbaner, deriblandt Hammelbanen, hvortil Staten ydede 50% af de samlede anlægsudgifter.

I årene forud havde der på lokalt plan været mange forslag og forhandlinger om en jernbane fra Århus til Hammel, både om linjeføring, placering i Århus, skinnedimensioner og sporvidde.

I 1896 lykkedes det en af initiativtagerne - den senere formand for selskabet, fabrikant Chr. Jensen, Århus - at få repræsentanter for de involverede sogneråd til at vedtage den endelige linjeføring, og den 30. juni 1898 blev der givet koncession (=bevilling) til anlæg og drift af banen, som ifølge kontrakt skulle være klar senest 1. oktober 1900. Anlægsprisen blev beregnet til 1.731.000 kr., hvoraf Staten som nævnt betalte halvdelen, private aktionærer godt 289.000 kr., og resten fordeltes mellem Århus og Skanderborg amter og de interesserede kommuner.

Den daværende Harlev-Framlev Kommunes andel var 20.000 kr.

Efter nogle ændringer i projektet blev den samlede anlægspris godt 77.000 kr. højere og Harlev-Framlevs andel 25.000 kr.

Den fysiske etablering.

Som nogle havde forudset opstod der problemer med undergrunden flere steder på banelinjen, ikke mindst i Mølleengen ved endestationen i Århus, hvor der flere gange skete store jordskred med det resultat, at arbejdet blev stærkt forsinket, og de to entreprenører, der var ansvarlige for arbejdet på strækningen fra Århus til Lillering, blev ruineret.

Indvielse.

Endelig den 24. april 1902 kunne banen indvies, hvilket skete med stor ståhej. Kl. 9 afgang et tog med 150 personer fra Århus mod Hammel, hvortil det ankom efter 2,5 times kørsel. Passagerantallet var da fordoblet. Banens længde var 38,3 km, og den hurtigste normale køretid 110 minutter! Der var dagligt tre afgang i hver retning. En enkeltbillet for hele strækningen kostede 1 krone og 15 øre - ca. en halv dagløn for en arbejder.

Forlængelse af banen.

I 1908 blev det efter nogle års forarbejde vedtaget at forlænge banen med 7,5 km til Thorsø, hvorfra der var forbindelse til statsbanen Silkeborg-Laurbjerg. Dette kostede en halv million, hvoraf Harlev-Framlev Kommune måtte bidrage med 4-5.000 kr. Der gik dog næsten 6 år, før strækningen kunne indvies.

Banens drift.

Med den ovenfor nævnte udvidelse var der store forventninger til fremtiden, men Første Verdenskrigs udbrud lagde en væsentlig dæmper på udviklingen.

Hvor man før krigen var nået op på 4-5 afgang dagligt i hver retning, måtte der en overgang skæres ned til 2 afgang. Samtidig steg kulprisen til astronomiske højder, hvilket fortsatte i de første efterkrigsår, f.eks. i 1921 otte gange førkrigsprisen.

Fra sommeren 1919 blev der fyret med tøv i lokomotiverne, men der skulle 2,5 tons til at

erstatte 1 ton kul. For at spare brændsel blev køretiden forlænget, så det tog over 2 timer for at komme fra Århus til Hammel eller omvendt.

Tilmed kom der konkurrence fra landevejstrafikken. Allerede i 1920 blev der etableret private bilruter Århus-Hammel og Århus-Silkeborg, ligesom flere fragtbilruter igangsattes. I et forsøg på at tage kampen op, nedsattes taksterne for både gods- og persontransport med toget, men forgæves.

Den 1. oktober 1923 indsattes 2 benzinmotortog på banen, hvilket billigjorde driften betydeligt, idet et damplokomotiv brugte kul for 47 øre pr. km, men motorvognen kunne klare det for 12 øre. Tilmed krævede den kun én mands betjening. - Så nu gik der hele 7 tog dagligt i begge retninger, og derudover blev der i denne periode oprettet 7 bilruter i banens regi. Rutebilerne var stærkt medvirkende til at forbedre økonomien, som dog flere gange var truet, måske delvis p.g.a. dårlig ledelse. I 1928 måtte driftsbestyreren gå af. Et par stillinger blev sammenlagt, og personalet gik med til en lønnedgang. Med Anden Verdenskrig opstod nye besværligheder med hensyn til brændstof, dæk til rutebilerne, materialer til vedligeholdelse og reparation og senere med både sabotage og "schalburgtage".

Efter krigen ophør var en modernisering nødvendig, og der blev anskaffet skinnibusser. Dette krævede kapital, og der optoges i 1949 et statslån med en syvårig kommunegaranti. Men i december 1955 var løbet kørt. - En kommission, der var nedsat til at vurdere privatbanernes fremtid, konkluderede at Århus-Hammel-Thorsø Jernbane ikke opret holdes efter garantiperiodens udløb! Så den 31. marts 1956 kørte det sidste tog.

Afviklingen.

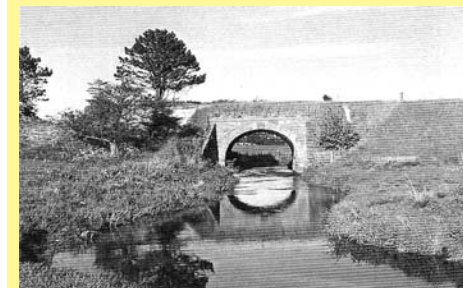
Rutebilerne blev i første omgang overtaget af DSB, som også etablerede en fragtrute Århus-Galten-Hammel. Salget af øvrigt materiel gik bedre end ventet, så der blev et mindre overskud til hver af de implicerede 15 kommuner.

Mange af stationsbygningerne er i dag privatboliger. Stationen i Århus rummer Århus Bymuseum, og som mange læsere vil vide, er Harlev station nu domicil for de lokale spejdere.

Af banelegemet er kun få synlige stumper tilbage, da arealerne oftest er overført til de tilstødende ejendomme. (Jeg har selv været den lykkelige ejer af et sådant stykke jord i en årrække).

Lokale forhold og begivenheder.

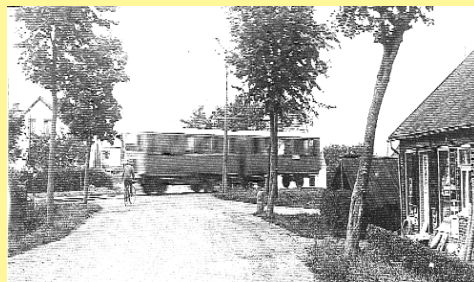
Knap 200 m vest for Ormslev station drejede banen mod nord og passerede Århus å over en granitbro.



Efter overskæringen af Skibbyvej var kursen nordvest, og her gav en 3 m dyb gennemskæring store problemer i snevintre. Toget kørte fast utallige gange, og snefyndningen vanskeliggjordes af de høje skrænter. Herefter gik banelinjen nord om Harlevgård, hvor et stykke dæmning endnu ses.



Før Harlev station passeredes så Gl. Stillingvej



(Lokalhistorisk Samling, Århus),

hvor der blev opsat advarselsblink, men først i 1936.

Ved Harlev station var der kun nogle få bebyggelser, da banen blev åbnet, men det ændrede sig hurtigt. Stationen fungerede som brevsamlingssted og var normeret til en forstander, som frem til 1928 tillige var banemester. Allerede i 1904 kom der en bager og i de nærmest følgende år 2 købmandsforretninger, mejeri (1909 flyttet fra Labing Landevej), slagterbutik, foderstofforretning, afholdsrestaurations, brugsforening (1917), vandværk (1924) og desuden naturligvis private beboelser.

I Lillering var der indtil 1913 kun billetsalgssted (i folkemunde konestation), men da der var større trafik herfra end ventet - op til 10.000 rejsende årligt - og Hammelbanen indtil 1950 havde lejet et areal sydøst for byen til grusgravning, blev salgsstedet ophøjet til station, dog stadig med betjening af en ekspeditrice.

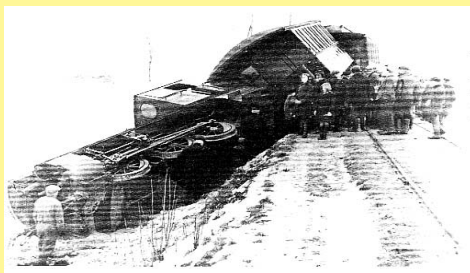
Fra Lillering skov transporteredes i nogle år sten til forarbejdning i Århus. Rampen, hvorfra de læssedes på toget findes endnu på Arne Hegelunds mark (den tidligere banelinje) mellem skoven og resterne af en frugthave, som hørte til stationen.

Efter stationen skulle toget krydse ikke mindre end tre veje - først Lillering-Stjær (nu

Bøgebakken), så Storringsvej og endelig Silkeborgvej, før det fortsatte ind i Skovby sogn.

Overskæringen ved Silkeborgvej gav anledning til flere ulykker, men den alvorligste havde dog ingen forbindelse med landevejstrafikken. Den skete i januar 1948, da toget blev afsporet, antagelig p.g.a. is og jord på skinnerne. Lokomotivet væltede ned af dæmningen, og to af de fire efterfølgende personvogne blev afsporet.

Bortset fra en flænge i lokomotivførerens ene hånd og knubs på enkelte passagerer skete der heldigvis ingen personskade, men der gik 6 døgn, før det 30 tons tunge lokomotiv blev "fisket op" igen.



(Arkiv, Ejnar Holm Christensen)

Afsluttende skal berettes en tildragelse fra år 1900, som har tilknytning til Lillering. Som nævnt skulle banen have været klar 1. oktober dette år, og den entreprenør, der havde arbejdet på strækningen Hammel-Lillering, ville vise offentligheden, at han havde opfyldt sin kontrakt. Derfor arrangerede han dagen før en tur i åbne godsvogne fra Hammel til Lillering skov, hvor der blev budt på forfriskninger inden hjemrejsen. Kildematerialet til foranstående beretning er "Hammelbanen" udgivet af forlaget Banebøger, 1996. Bogen er på 160 sider med mange illustrationer og kan lånes gennem biblioteket.

Anders Vestergaard
Harlev-Framlev Lokalhistoriske Arkiv

Lægehuset Harlev

De fysiske rammer for Lægeklinikken på Gl. Stillingvej 423 er blevet for små, derfor bygger vi nyt lægehus.

I takt med det stigende befolkningstal i området er vi nu blevet 3 læger i huset: Carsten Krogh Jørgensen, Ellen Ladegaard og Lene Bendtsen.

Vi har ansat sygeplejerske, Susan Bro, som varetager selvstændige konsultationer.

Sekretærene Birgit Scharff og Ruth Helbo betjener fortsat telefonerne, hvis kapacitet i det nye lægehus bliver udvidet, og de vil også fortsat modtage patienterne.



Udviklingen i sundhedsvæsenet går i retning af at flere og flere funktioner bliver lagt ud til den praktiserende læge. Sygehusopholdene bliver kortere, og en stor del af patienternes

efterbehandling foregår hos egen læge. Vi foretager nu hos os mange undersøgelser og analyser, som det førhen var en selvfølge foregik på sygehuset

Alt dette kræver større, flere og moderne undersøgelseslokaler, laboratorium og sekretariat. Vi får nu også igen plads til at fortsætte arbejdet med uddannelse af yngre læger og medicinske studenter.

Det nye lægehus vil forhåbentlig være tidsvarende mange år frem, under alle omstændigheder glæder vi os til, at vi selv, vores personale og patienter får nogle nye og flotte omgivelser at være i.

Læge Lene Bendtsen



Den nye adresse er:
Gl. Stillingvej 407. Herfra er der indgang for patienterne

Flødebollefabrikken i Harlev

På Vestervej ligger der en flødebollefabrik - eller rettelig en chokoladefabrik.

Det er den, for århusianere, kendte butik 'Eliza', der indtil 1998 havde til huse på Åbo-ulevarden i Århus, men så flyttede til Frederiksgade. Her foregik produktionen af de hjemmelavede lækre chokolader, indtil den familieejede virksomhed flyttede selve produktionen til Harlev i maj i år, dog stadig med butikken i Frederiksgade.

Det var en kvinde ved navn Elizabeth Petersen der i 1936 åbnede butikken. Hun kaldte butikken 'Eliza' efter sig selv, og alle

opskrifterne hun brugte i sin produktion var egne opfindelser. Chokoladerne har alle det til fælles, at de - også i dag - er baseret på Elizabeth Petersens sans for kvalitet og traditioner og fremstillet af de fineste råvarer - uden konserveringsmidler.

På bare 2 dage produceres der ca. 11.000 flødeboller på Vestervej.

En tredjedel af butikens omsætning ligger for øvrigt i december måned!

Lisbeth Johnsen



Aktivitetskalenderen -

Det sker i Harlev og omegn!
10 års jubilæum i september.

Aktivitetskalenderen?? - Nåh ja, det er den bag på SuperBest-reklamen, som kommer op til den 1. i måneden.

De fleste kender den godt; men hvordan er det nu lige det fungerer med den kalender?

Faktisk er kalenderen blevet udgivet hver måned siden september 1993, og har altså netop kunnet fejre 10 års jubilæum.

Harlev Fællesråd står bag udgivelsen i samarbejde med SuperBest, tidligere Superbrugsen, som sponsorerer trykning og hustandsomdeling i lokalområdet. Selve udarbejdelsen af kalenderen sker på Harlev Bibliotek.

Alle medlemmer af Harlev Fællesråd kan få omtalt arrangementer på kalenderen. I årenes løb har der også af og til været omtalt "ikke medlemmers" arrangementer, hvis det skønnedes relevant for lokalområdet.

For at få et arrangement med på kalenderen, skal man aflevere de nødvendige oplysninger til Harlev Bibliotek. Fortrykte blanketter kan fås på biblioteket; men man kan også bare aflevere en seddel, ringe på tlf. 8694 1202 eller sende en mail til harbib@aakb.bib.dk. Deadline er som regel omkring midten af måneden før; men fremgår hver gang af aktivitetskalenderen.

Hvis man ikke har fået gemt kalenderen, eller hvis man hører til dem, der slet ikke får den, fordi man har et skilt med "nej tak til reklamer" på sin postkasse, så er der faktisk andre muligheder!

Kalenderen kan nemlig også findes på Internettet.

På Harlev Biblioteks hjemmeside www.aakb.dk/harlev ligger kalenderen i stort set samme form som den trykte, og her kan man også se deadline for næste måneds kalender.

Desuden lægges arrangementerne ind i kalenderen på Harlevs egen internetportal www.8462.dk, hvor du også finder mange andre spændende oplysninger om Harlev.

Vi vil gerne benytte lejligheden her til at opfordre alle medlemmerne til at huske at meddele arrangementerne til biblioteket! På den måde kommer informationerne let ud til alle husstande i Harlev, og desuden kan oplysningerne findes på Internettet.

Dorte Vind
Harlev Bibliotek

VIL DU VIDE MERE?

Husk at Fællesrådets mødereferater er fremlagt på Harlev Bibliotek



Harlev - Framlev Grundejerforening

Sommeren er nu ved at gå på hæld, og med det vejr vi har haft i år, er der ingen grund til klage. Alle har haft mulighed for at nyde haven, grille og hygge sig på terrassen. Efterårsarbejdet skal til at tage sin begyndelse, der skal igen klippes og beskæres, og vi minder om, at vi hver især også på det punkt må tage hensyn til vore naboer.

Det gælder såvel hække og træer / buske, som skal beskæres, så de ikke er til gene for gående og for den belysning, vi alle skal have glæde af. Stort set har alle lyttet til forårets påmindelse om netop det spørgsmål.

Går man en tur rundt i byen er det mærkbart synligt, og det er der mange der glæder sig over. Containerne bliver opstillet i ugerne 41 og 42 de sædvanlige steder, hvor det er nemt at skille sig af med sit haveaffald.

Bestyrelsen har for nylig holdt møde, hvor datoen for generalforsamlingen blev bestemt. Den afholdes mandag d. 20 okt. kl. 19.30 på Næshøjcenteret.

Vi opfordrer her stærkt medlemmerne til at møde op og deltage både med ris og ros og gerne nye ideer og tiltag. Bliv ikke hjemme af nervøsitet for at blive valgt ind i bestyrelsen, det er dog trods alt en frivillig sag, selvom det er rart med nye ansigter og nye ideer. Til orientering kan vi oplyse at Dorthe Borgkvist, af personlige grunde, ikke modtager genvalg. Hvis du kunne tænke dig at gøre et stykke arbejde i bestyrelsen, hører vi gerne fra dig.

Foreningen vil igen være vært med en øl og lidt smørrebrød.

På mødet vedtog man at anskaffe et antal kloakrensere til udlån til foreningens medlemmer. Desuden arbejder bestyrelsen med at finde en anden og bedre placering af glas og papircontainerne for at undgå det ofte synlige griseri omkring disse, et ofte skæmmende syn på byens hovedstrøg. Der sker endvidere igen en henvendelse til vejkontoret for en opdatering af kloakrenoveringen og efterfølgende asfaltering af vore veje.

Medlemstallet er nu stabiliseret omkring ca. 700, hvilket bestyrelsen er meget tilfreds med. Harlev vokser dag for dag, og vi byder nye medlemmer velkommen. Er du ny på stedet, spørg din nabo om grundejerforeningen og henvend dig til en af bestyrelsens medlemmer, der da vil sørge for, at du modtager foreningens informationsbog med indlagt bykort.

På gensyn til generalforsamlingen
P.b.v
Erik André sen fmd.

VIL DU VIDE MERE?

Harlev Framlev
Grundejerforening
findes på Harlev portalen
www.8462.dk



Harlev - Framlev Grundejerforening

En våd men god Sct. Hans

Sct. Hansfesten blev, trods dårligt vejr afholdt og afviklet i en god stemning og med et godt fremmøde. Tak til Aage Christensen for sit bidrag med båletalen og til spejderne for et godt samarbejde. Efter alt at dømme vil juletræsfesten igen blive afholdt i samarbejde med Framlev Forsamlingshus / Spotlight. Datoen vil fremgå i Galten Folkeblad samt Paraplyen, på opslag i SuperBest og på www.8462.dk



Sct. Hans 2003



Sct. Hans 2003



Sct. Hans 2003



Sct. Hans 2003

Husk Generalforsamling

Mandag d. 20.
oktober kl 19.30
på Næshøjcenteret.

Harlev-Framlev
Grundejerforening
Grundejerforening@8462.dk